

MANUALE ISTRUZIONE PER LAVASTOVIGLIE PROFESSIONALI
Pagina 3

INSTRUCTION MANUAL FOR PROFESSIONAL DISHWASHERS
Page 14

MANUEL D' INSTRUCTIONS POUR LAVE-VAISSELLE A USAGE COLLECTIF
Page 27

BEDIENUNGSANLEITUNG FÜR PROFESSIONELLER GLÄSER UND
GESHIRRSPÜLMASCHINE
Seite 40

MANUAL DE ISTRUCCIONES PARA LAVAVAVAJILLAS PROFESIONAL
Página 53

Istruzioni originali - Original instructions - Instructions originales - Originalbetriebsanleitung - Instrucciones originales
MAN « B » EVO2 REV01 01/11/2016

TARGA DATI/TECHNICAL LABEL

B

MANUALE ISTRUZIONE PER LAVASTOVIGLIE PROFESSIONALI
INSTRUCTION MANUAL FOR PROFESSIONAL DISHWASHERS
MANUEL D' INSTRUCTIONS POUR LAVE-VAISSELLE A USAGE COLLECTIF
BEDIENUNGSANLEITUNG FÜR PROFESSIONELLER GLÄSER UND GESHIRRSPÜLMASCHINE
MANUAL DE ISTRUCCIONES PARA LAVAVAJILLAS PROFESIONAL
Istruzioni originali - Original instructions – Instructions originales – Originalbetriebsanleitung - Instrucciones originales MAN »B » EVO 2 REV00 01/1/2016

Le damos las gracias por haber elegido este producto.

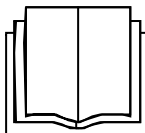
Aconsejamos leer detenidamente todas las instrucciones contenidas en el manual para saber cuáles son las condiciones más idóneas para un uso correcto del lavavajillas.

INSTRUCCIONES TÉCNICAS:



Están destinadas al personal cualificado, encargado de la instalación, la puesta en servicio, el ensayo y las intervenciones de asistencia.
El técnico instalador ha de asegurarse de que el usuario haya leído el manual de instrucciones, haya entendido el funcionamiento correcto del producto y sepa cargar correctamente los cestos con la vajilla y los vasos.

INSTRUCCIONES PARA EL USUARIO:



Contienen los consejos para el uso, la descripción de los mandos y las operaciones correctas de limpieza y mantenimiento del lavavajillas.

ADVERTENCIAS



EL USUARIO ES RESPONSABLE DE LOS CUMPLIMIENTOS LEGALES DERIVADOS DE LA INSTALACIÓN Y EL USO DEL PRODUCTO. CUANDO EL PRODUCTO NO SE INSTALE O USE CORRECTAMENTE O NO SE REALICE UN MANTENIMIENTO CORRETO, EL FABRICANTE NO PODRÁ SER CONSIDERADO RESPONSABLE DE POSIBLES ROTURAS, FUNCIONAMIENTOS INCORRECTOS, DAÑOS, LESIONES A COSAS Y/O A PERSONAS.



DESCONECTAR SIEMPRE EL CABLE DE ALIMENTACIÓN DEL ENCHUFE DE LA CORRIENTE ANTES DE EFECTUAR OPERACIONES DE MANTENIMIENTO. CUANDO ELLO NO SEA POSIBLE Y, SI EL INTERRUPTOR EN LA LÍNEA DE ALIMENTACIÓN NO RESULTA VISIBLE O ALEJADO DE QUIEN REALIZA EL MANTENIMIENTO, COLGAR EL CARTEL TRABAJO EN CURSO EN EL INTERRUPTOR EXTERNO DE LA RED TRAS HABERLO SITUADO EN OFF.

- 1 - ADVERTENCIAS PARA LA SEGURIDAD Y EL USO
- 2 - CARACTERÍSTICAS TÉCNICAS
- 3 - EMPLAZAMIENTO
- 4 – INSTRUCCIONES PARA EL INSTALADOR
- 5 – PRIMERA PUESTA EN MARCHA
- 6 - INSTRUCCIONES PARA EL USO
- 7 – MANTENIMIENTO Y LIMPIEZA
- 8 – MENÚ DEL USUARIO Y DE LOS PARÁMETROS
- 9 – ERRORES VISUALIZADOS EN LA PANTALLA/PROBLEMAS

VERIFICARE - TO VERIFY – VERIFIER – ZU PRÜFEN - VERIFICAR



LAVASTOVIGLIE SENZA ADDOLCITORE
DISHWASHER WITHOUT WATERSOFTENER
LAVE-VAISSELLE SANS ADOUCISSEUR
MASCHINE OHNE WASSERENTHÄRTER
LAVAVAJILLAS SIN DESCALCIFICADOR



TEMPERATURE / TEMPERATUR MIN. 45°C – MAX 55°C
PRESSIONE / PRESSURE / DRUCK MIN. 2 – MAX 4 kPa/Bar
DUREZZA / HARDNESS / DUREZA / WASSERHÄRTE MIN. 7° - MAX 12°F / MIN. 5° - MAX 7°dH

SE LA DUREZZA DELL' ACQUA E' SUPERIORE A 12°F / 7° dH INSTALLARE UN ADDOLCITORE ESTERNO
IF WATER HARDNESS IS HIGHER THAN 12°F / 7° dH INSTALL AN EXTERNAL WATER SOFTENER
SI LA DURETE DE L' EAU EST SUPERIEUR A 12°F / 7° dH INSTALLER UN ADOUCISSEUR EXTERNE
LIEGT DIE WASSERHÄRTE ÜBER 7° dH. RATEN WIR EINEN EXTERNEN WASSERENTHÄRTER ZU INSTALLIEREN
SI LA DUREZA DEL AGUA ES SUPERIOR A 12°F / 7° dH INSTALAR UN DESCALCIFICADOR

H SCARICO / DRAIN / VIDANGE / ABFLUSS / DESAGÜE: MAX 10 CM – CAPOT/HOOD/ DURCHSCHB MAX 20 CM



LAVASTOVIGLIE CON ADDOLCITORE
DISHWASHER WITH WATERSOFTENER
LAVE-VAISSELLE AVEC ADOUCISSEUR
MASCHINE MIT WASSERENTHÄRTER
LAVAVAJILLAS CON DESCALCIFICADOR



TEMPERATURE / TEMPERATUR MAX 30°C
PRESSIONE / PRESSURE / DRUCK MIN. 3 – MAX 4 kPa/Bar
DUREZZA / HARDNESS / DUREZA / WASSERHÄRTE MIN. 7° - MAX 26°F / MIN. 5° - MAX 15°dH

USARE SALE DA RIGENERAZIONE E RIEMPIRE IL CONTENITORE IN VASCA PERIODICAMENTE
USE REGENERATING SALT AND PERIODICALLY FILL THE CONTAINER IN THE WASHTANK
UTILISER SEL REGENERANT ET LE VERSER DANS LE CONTENEUR DE LA CUVE RÉGULIÈREMENT
REGELMÄSSIG REGENERATIONSSALZ IN DEN BEHAELTER FULLEN
USE SOLO SAL PARA REGENERACION Y VERTER CON FRECUENCIA EN EL CONTENEDOR DE LA CUBA



BRILLANTANTE / RINSE AID / PRODUIT RINCAGE / ABRILLANTADOR / KLARSPÜLER
TUBO TRASPARENTE, TUYAU TRANSPARENTE, TRANSPARENT PIPE, DURCHSICHTIGER SCHLAUCH
DETERSIVO / DETERGENT / SPUELMITTEL (NON STANDARD-OPTION)
TUBO ROSSO, RED PIPE, TUYAU ROUGE, ROTER SCHLAUCH, TUBO ROJO



VOLT

SE TRIFASE / SI TRIPHASE / IF THREE-PHASES / BEI DREIPHASEN / SI TRIFASICO

NON INVERTIRE LA FASE CON IL NEUTRO (BLU)
NE PAS INVERSER LA PHASE AVEC NEUTRE (BLEU)
DON'T REVERSE THE PHASE WITH THE NEUTRE (BLUE)
PHASENLEITER NICHT MIT NULLEITER (BLAU) VERWECHSELN
NO INVIERTA LA FASE CON EL NEUTRO (AZUL)

SE POMPA LAVAGGIO TRIFASE / IF WASH PUMP IS THREEPHASE / SI POMPE LAVAGE TRIPHASE / BEI DREIPHASENPUMPE / SI BOMBA LAVADO TRIFASICA: VERIFICARE IL SENSO DI ROTAZIONE, VERIFY THE MOTOR ROTATION, CONTRÔLER LE SENS DE ROTATION, DREHRICHTUNG PRÜFEN, REVISE LA ROTACION.

L'INOSSERVANZA DELLE INDICAZIONI COMPROMETTE LA SICUREZZA DELLA MACCHINA E FA DECADERE LA GARANZIA.
FAILURE THE INDICATIONS MAY COMPROMISE THE SAFETY AND DECLINE THE WARRANTY.
LE NON RESPECT DES INDICATIONS COMPROMETTE LA SECURITE ET LA GARANTIE DE L' APPAREIL.
EINE NICHTBEACHTUNG DER ANLEITUNG KANN DIE SICHERHEIT DES GERÄTS BEEINTRÄCHTIGEN UND DIE GEWÄHRLEISTUNG NICHTIG MACHEN.
EL NO CUMPLIMIENTO DE LAS INDICACIONES PUEDE CREAR RIESGOS PARA EL APARATO Y INVALIDAR LA GARANTIA.

1 – ADVERTENCIAS PARA LA SEGURIDAD Y EL USO



ESTE MANUAL CONSTITUYE PARTE INTEGRANTE DEL LAVAVAJILLAS, POR LO TANTO, ES NECESARIO CONSERVARLO EN BUEN ESTADO JUNTO CON EL APARATO.



EL POSICIONAMIENTO, LAS CONEXIONES, LA PUESTA EN FUNCIONAMIENTO Y LA ELIMINACIÓN DE INCONVENIENTES Y LA SUSTITUCIÓN DEL CABLE DE ALIMENTACIÓN DEBEN SER EJECUTADOS POR PERSONAL CALIFICADO.

EL LAVAVAJILLAS ESTÁ DESTINADO EXCLUSIVAMENTE A UN USO PROFESIONAL Y DEBE SER UTILIZADO POR PERSONAL HABILITADO. ESTÁ PREDISPUESA PARA EL LAVADO DE VAJILLAS (VASOS, TAZAS, BOLS, CUBIERTOS) Y SIMILARES EN LOS SECTORES GASTRONÓMICOS Y EN EL RAMO DE LA RESTAURACIÓN COLECTIVA Y CUMPLE CON LAS NORMAS INTERNACIONALES DE SEGURIDAD ELÉCTRICA Y MECÁNICA (CEI-EN-IEC 60335-2-58/61770) Y DE COMPATIBILIDAD ELECTROMAGNÉTICA. (CEI-IEC-EN 55014-1/-2, 61000-3;4, 50366).


EL FABRICANTE **DECLINA TODA RESPONSABILIDAD** POR DAÑOS A PERSONAS O COSAS CAUSADOS **POR LA INOBSERVANCIA** DE LAS INSTRUCCIONES PRESENTES EN EL MANUAL, POR USO INCORRECTO, **MANIPULACIÓN** INCLUSO DE UNA SOLA PARTE DEL APARATO Y USO DE **REPUESTOS NO ORIGINALES**.



ES OBLIGATORIA LA CONEXIÓN A TIERRA SEGÚN LAS MODALIDADES PREVISTAS POR LAS NORMAS DE SEGURIDAD DE LA INSTALACIÓN ELÉCTRICA.

ESTE APARATO ESTÁ MARCADO EN CONFORMIDAD CON LA DIRECTIVA EUROPEA **2002/96/EC**, WASTE ELECTRICAL AND ELECTRONIC EQUIPMENT (WEE).

ASEGURÁNDOSE DE QUE ESTE PRODUCTO SE ELIMINE DEL MODO CORRECTO, EL USUARIO CONTRIBUYE A PREVENIR LAS CONSECUENCIAS POTENCIALES NEGATIVAS PARA EL AMBIENTE Y LA SALUD. **SE DECLARA QUE LA EMISIÓN DE LA PRESIÓN DE RUIDO LPA ES 56 DB/A VARIABLE DENTRO DE KPA + 1 DB. EL NIVEL DE**

POTENCIA ACÚSTICA LWA ES 48 VARIABLE ENTRE EL INTERVALO ± 1 DB. EL SÍMBOLO  PRESENTE EN EL PRODUCTO O EN LA DOCUMENTACIÓN DE ACOMPAÑAMIENTO INDICA QUE ESTE PRODUCTO NO DEBE SER TRATADO COMO DESECHO DOMÉSTICO SINO QUE DEBE SER ENTREGADO A LOS PUNTOS DE RECOGIDA IDÓNEOS PARA EL RECICLADO DE APARATOS ELÉCTRICOS Y ELECTRÓNICOS. DEJAR DE USAR EL APARATO SIGUIENDO LAS NORMAS LOCALES PARA LA ELIMINACIÓN DE LOS RESIDUOS.

PARA MAYORES INFORMACIONES SOBRE EL TRATAMIENTO, RECUPERACIÓN Y RECICLADO DE ESTE PRODUCTO, CONTACTAR LA OFICINA COMPETENTE LOCAL, EL SERVICIO DE RECOGIDA DE DESECHOS DOMÉSTICOS O EL NEGOCIO DONDE HA COMPRADO EL PRODUCTO.



NO INTRODUCIR SOLVENTES COMO ALCOHOL O AGUARRÁS QUE PODRÍAN PROVOCAR UNA EXPLOSIÓN. NO INTRODUCIR VAJILLAS SUCIAS CON CENIZAS, CERA, PINTURAS.



NO UTILIZAR JAMÁS EL LAVAVAJILLAS O SUS PARTES COMO ESCALERA, SOPORTE O SOSTÉN DE PERSONAS, COSAS O ANIMALES.

APOYARSE O SENTARSE EN LA PUERTA ABIERTA DEL LAVAVAJILLAS PODRÍA CAUSAR SU VUELCO, CON EL CONSECUENTE PELIGRO PARA LAS PERSONAS.

NO DEJAR LA PUERTA DEL LAVAVAJILLAS ABIERTA YA QUE PODRÍA CONSTITUIR UN RIESGO DE TROPIEZOS.



NO BEBER EL AGUA RESIDUAL PRESENTE EN LA VAJILLA O EN EL LAVAVAJILLAS AL FINAL DEL PROGRAMA DE LAVADO.



EL APARATO NO ES ADECUADO PARA EL USO POR PARTE DE MENORES Y PERSONAS CON CAPACIDADES FÍSICAS, SENSORIALES O MENTALES REDUCIDAS, AUSENCIA DE EXPERIENCIA Y CONOCIMIENTO. LA UTILIZACIÓN DEL APARATO ESTÁ PERMITIDO A ESTAS PERSONAS SÓLO BAJO LA SUPERVISIÓN DE UNA PERSONA RESPONSABLE DE SU SEGURIDAD.



Verificar tras la limpieza diaria, la ausencia de cuerpos extraños metálicos en el interior de la cuba que pueden oxidar internamente la máquina. Los restos de oxidación pueden proceder de vajilla no inoxidable, detergentes no idóneos, cestos de alambre estropeados, estropajos abrasivos o metálicos y sal de regeneración en el fondo de la cuba.

2 – CARACTERÍSTICAS TÉCNICAS

Temperatura agua de alimentación	°C	55
Temperatura agua de alimentación (CON DESCALCIFICADOR)	°C	Max 30
Dureza agua de alimentación	°F	7 – 12
Presión agua de alimentación	kPa	200/400
Presión agua de alimentación (CON DESCALCIFICADOR)	kPa	300/400
Consumo agua para ciclo a 200 kPa	l	2,4/2,6
Temperatura agua de lavado	°C	50 - 60
Temperatura agua de aclarado	°C	82 - 85
Peso neto	kg	Min.27 Max 131
Máx. temperatura ambiente	°C	40
Tipo de cable de alimentación	◀HAR▶	H07RN-F
Fare riferimento alla targa dati della lavastoviglie posta sulla copertina del presente manuale o sul pannello laterale destro per le caratteristiche elettriche e di potenza.		

3 – EMPLAZAMIENTO



Llevar el lavavajillas al lugar de instalación, quitarlo del embalaje, comprobar el buen estado del aparato y de sus componentes, en el caso de daños, éstos deben ser comunicados por escrito al transportista.

Los elementos del embalaje (bolsas de plástico, poliestireno expandido, nylon, etc) no deben ser dejados al alcance de los niños y animales domésticos, por constituir fuentes potenciales de peligro.

Todos los materiales utilizados para el embalaje son compatibles con el ambiente. Éstos pueden conservarse sin peligro o ser eliminados en un centro de eliminación de residuos.

Los componentes de plástico sujetos a eliminación con reciclaje están marcados de los modos siguientes:

PE polietileno: película externa del embalaje, bolsa de instrucciones, bolsas de protección.

PP (polipropileno): precintos.

PS poliestireno expandido: esquineros de protección, tapa de embalaje.

Los componentes de madera y cartón pueden eliminarse respetando las normas vigentes.

Al dejar de usar el producto, evitar de dispersarlo en el ambiente; la eliminación debe realizarse en el respeto de las normas vigentes. Todas las partes metálicas son de acero inoxidable y desmontables.

Las partes de plástico están marcadas con el símbolo del relativo material.

POSICIONAMIENTO:



Atención: la instalación interna y los locales donde se instalan los aparatos para comunidad, deben responder a las normativas vigentes.

El fabricante declina toda responsabilidad por daños directos o indirectos a personas o cosas que deriven de la inobservancia de dichas normativas.

Antes de la instalación, comprobar que en las cercanías no haya o estén adecuadamente protegidos, objetos y materiales que podrían dañarse por el vapor o por salpicaduras de solución de lavado.

Posicionar el lavavajillas en el punto deseado y quitar la película protectora.

Nivelar el lavavajillas (ayudándose con una burbuja de nivel) en los cuatro pies regulados de modo tal de garantizar su estabilidad; toda otra solución debe ser aprobada por el fabricante.

4 – INSTRUCCIONES PARA EL INSTALADOR



Conexión hidráulica

Los tubos hidráulicos y el cable de alimentación eléctrica sobresalen por la zona trasera. Conectar el tubo de alimentación del agua a una toma con una boca roscada de 3/4" gas.

Usar solamente tubos de nuevos para la conexión a la red del agua; los tubos viejos o usados no se han de usar nunca.

La presión dinámica de alimentación ha de estar comprendida entre 200 y 400 kPa; si es superior instalar un reductor de presión. (versiones con ablandador incorporado entre 300 y 400 kPa).

En caso de ser inferior, contemplar la instalación de una bomba de aumento de presión.

Es indispensable instalar una llave general en el tubo de llegada del agua de alimentación; la llave ha de resultar accesible tras haber completado la instalación, no instalar la llave detrás del lavavajillas.

La duración de ciclos declarada se refiera a la alimentación con agua caliente a 50°C.

Si el agua es fría, la duración podría aumentar según la temperatura del agua en la entrada.

Para las versiones con ósmosis integrada, contemplar la instalación del filtro de carbones o de red en dotación con la llave de alimentación del agua. La dureza del agua ha de estar comprendida entre 7 y 12°F y la temperatura máx. 30°C.

Los filtros se han de sustituir al menos 2 veces anualmente.

El incumplimiento de estos parámetros comporta el deterioro precoz de la membrana interna de ósmosis.

Asegurarse de que la dureza del agua esté comprendida entre 7 y 12 °F; fuera de estos parámetros, instalar un ablandador para evitar los daños causados por la cal no cubiertos por la garantía.

LAVAVAJILLAS CON DESCALCIFICADOR AJUSTE	A	B
A = dureza agua en entrada en °F	14 °F	120
	22 °F	80
	32 °F	50
B = cada cuántos ciclos de lavado aproximadamente debe activarse el ciclo de regeneración automático	37 °F	40
	42 °F	30
	52 °F	25

Desagüe:

Cada lavavajillas tiene un tubo para la conexión al desagüe que ha de estar en el suelo con un sumidero con sifón. En caso de desagüe mural se requiere una bomba de desagüe.



Atención: asegurarse de que los tubos de alimentación y desagüe no estén plegados, estrangulados o aplastados tras la instalación.



Conexión eléctrica

La conexión eléctrica del lavavajillas y de otros aparatos suplementarios se ha de confiar a personal autorizado y cualificado en cumplimiento de las normas vigentes; asimismo respetar las disposiciones técnicas para la conexión.

La potencia total instalada aparece indicada en la placa de datos técnicos del aparato.

No se han de proteger otros aparatos junto al lavavajillas.

El empresario ha de instalar según las normas vigentes un interruptor general en la línea de alimentación eléctrica y un interruptor diferencial compatible con las características de la máquina.


Un técnico cualificado y especializado debe instalar el interruptor general en la línea de alimentación eléctrica y el interruptor diferencial.

Dichos interruptores se han de instalar cerca del lavavajillas, deben resultar fácilmente accesibles tras la instalación y asegurar la desconexión completa de la red eléctrica en las condiciones de la categoría de sobretensión III.



¡Atención!

El lavavajillas no está alimentado solamente cuando el interruptor general se encuentra desactivado.

- Conectar el aparato al sistema equipotencial de suministro. El borne  para la conexión se encuentra en la zona trasera inferior del aparato.
- El conductor de protección (PE) es de color amarillo-verde, el conductor neutro (N) de color azul y los conductores de fase (L1, L2, L3) de color negro, gris y marrón.



Atención: Asegurarse de no invertir las fases con el neutro en el enchufe pentapolar del cable de alimentación (no en dotación) ni en el enchufe de la pared.

Si la bomba de lavado es comprobador trifásico que el sentido de giro es el indicado por la flecha en el motor. Si no, invertir las fases L1 y L2 , L3 o con L2 o L3 con L1.



SUSTITUIR EL FILTRO CARTUCHO (mod. Con Osmosis)

Indica cuando se alcanza el límite de "vida" del filtro de carbones o de la red instalado antes del lavavajillas.

- Apagar y cortar la tensión al lavavajillas.
- Cerrar la llave de entrada del agua
- Con la llave de la dotación desenroscar la tuerca
- Quitar el filtro de carbones o de la red y eliminar el agua del portafiltro
- Colocar el filtro nuevo
- Colocar de nuevo el portafiltro y apretar la tuerca con la llave de la dotación
- Abrir el agua de nuevo y verificar la ausencia de fugas
- Conectar de nuevo la tensión y encender el lavavajillas
- Entrar en el menú y restablecer el recuento del filtro



5 – PRIMERA PUESTA EN MARCHA

El sistema eléctrico de protección ha de someterse a una prueba funcional antes de la puesta en servicio. El distribuidor autorizado, encargado de la primera puesta en marcha y de las instrucciones relativas al funcionamiento del lavavajillas, habrá de efectuar la instalación y/o verificarla.

PREPARACIÓN PARA EL USO

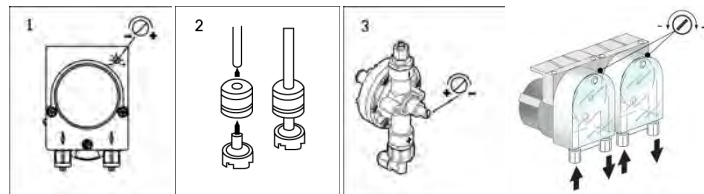
El dosificador de abrillantador se encuentra en todos los modelos y el dosificador de detergente solamente en algunos de ellos. En los modelos con ambos dosificadores, situar los depósitos externos de detergente y abrillantador e introducir los relativos tubos de aspiración, situados en la parte trasera de la máquina.

tubo rojo: detergente / tubo transparente: abrillantador

Antes de introducir los tubos en los depósitos, aplicar en los extremos el peso (necesario para mantener el tubo de aspiración en el fondo del depósito) y el filtro siguiendo las instrucciones de la figura 2. Para la regulación, actuar en los tornillos de regulación indicados en la figura 1-3; se recomienda que el personal de los proveedores de los productos detergentes efectúen dicha regulación.

Si el dosificador de detergente no está premontado, se puede pedir el KIT relativo para instalarlo posteriormente. (a cargo de la asistencia técnica).

Lavavajillas sin dosificador de detergente: introducir el detergente directamente en la cuba cada 4-5 ciclos aproximadamente, para la tipología y cantidad usada seguir las instrucciones del fabricante de detergentes.



Usar solamente detergentes y abrillantadores para lavavajillas industriales. No usar detergentes para el lavado a mano. Se aconseja el uso de productos específicamente estudiados para este lavavajillas.



Durante el relleno de los depósitos prestar atención para no confundir los productos; ello podría provocar un funcionamiento incorrecto y causar daños al lavavajillas.





No mezclar detergentes distintos porque estropearían el dispositivo dosificador. Los detergentes para lavavajillas industriales pueden provocar graves irritaciones. Respetar rigurosamente las instrucciones del fabricante del detergente indicadas en el paquete.

6 - INSTRUCCIONES PARA EL USO

Abrir la llave de la red del agua (suministro).	Verificar:		Activar el interruptor general (suministro)
	El nivel de detergente y abrillantador en los depósitos.	El funcionamiento correcto de los filtros, la rotación de los aspersores, la ausencia de cuerpos extraños en el lavavajillas.	



<h1>OFF</h1> <p>13:10 26/10/2015</p>	<p>MÁQUINA APAGADA: PANTALLA OFF</p> <p>En la pantalla de OFF se visualiza "OFF", la fecha y la hora y a veces el icono inferior izquierdo cuando el timer de apagado automático se ha habilitado (véase la pág. 8). Solamente la tecla ON/OFF está iluminada. En el estado de OFF se puede encender la máquina al presionar 2 segundos la tecla de ON/OFF. Se puede acceder al menú del usuario y al menú del técnico (con contraseña) al presionar 3 segundos el botón M.</p>
--	--

	<p>ENCENDIDO DE LA MÁQUINA</p> <p>Tras haber situado los filtros y el rebosadero (si presente), presionar el botón de  2 segundos .</p> <p>Modelos N1300 DOBLE en su lugar al menos una cesta vacía para activar el contacto.</p> <p>El lavavajillas se enciende. Se visualiza la imagen del logotipo inicial y la indicación del equipo de ósmosis (cuando lo hay y se ha habilitado en el menú del usuario). Sigue la pantalla de funcionamiento normal.</p> <p>Si la cuba o la caldera están vacías la máquina empieza el llenado. Con el equipo de ósmosis integrado, se indica su activación durante la fase de llenado. Se visualiza el icono del timer automático (si se ha habilitado en el menú del usuario). El llenado de la cuba sigue hasta que se alcanza el nivel.</p>
 	<p>FASE DE CALENTAMIENTO</p> <p>Tras haber efectuado el llenado, empieza el calentamiento del agua de aclarado y de lavado. El icono de la cuba y de la caldera se ponen de color amarillo; esto indica que se encuentran en fase de calentamiento.</p> <p>Cuando se alcanzan las temperaturas programadas, los iconos se ponen de color verde. Visualización máquina lista para iniciar el ciclo de lavado.</p>
	<p>CARGAR LA VAJILLA</p> <p>Eliminar los residuos sólidos de los platos (huesos, cáscaras, etc.); dejar los platos con residuos de queso, huevo, etc., previamente en remojo en agua fría. Situación los vasos boca abajo. Usar el cesto específico para los cubiertos. Situar los cubiertos sueltos preferentemente con el mango hacia abajo, tener cuidado de no herirse con las puntas de los tenedores y las hojas de los cuchillos.</p>
	<p>ELEGIR Y ACTIVAR UN PROGRAMA DE LAVADO</p> <p>Los botones + y - permiten seleccionar un programa de lavado. Los programas de lavado son: P1: duración 80" – temperatura de lavado 55° - temperatura de aclarado 70° P2: duración 120" – temperatura de lavado 55° - temperatura de aclarado 75° P3: duración 180" – temperatura de lavado 55° - temperatura de aclarado 80° P4: duración 480" – temperatura de lavado 60° - temperatura de aclarado 80° OPCIONAL: programa para los vasos de cerveza (aclarado en frío) duración 130" - temperatura de aclarado en frío determinada por el equipo de la red.</p> <p>Tras haber seleccionado el programa elegido, al presionar la tecla  o cerrar la capota se activa el ciclo de lavado.</p> <p>La tecla  se pone de color azul y la pantalla muestra la cuenta atrás que indica el final del ciclo de lavado completo. Pantalla del ciclo de lavado en curso. Si se abre la puerta/capota durante el ciclo de lavado, la fase se interrumpe para reanudarse luego al cerrarse cuando esto se produce en 20 segundos. El ciclo se restablece cuando se supera el tiempo antedicho. El programa P4 puede acabar inmediatamente con la fase de aclarado al presionar de nuevo la tecla  (color azul) durante la fase de lavado.</p>
	<p>PROLONGAR LA FASE DE LAVADO: TERMOSTOP (ACTIVACIÓN EN EL MENÚ DEL TÉCNICO)</p> <p>Cuando se agota el tiempo de lavado y el aclarado no ha alcanzado la temperatura programada, la fase de lavado se prolonga hasta que se alcanza el valor programado de aclarado.</p> <p>Visualización de termostop activado.</p>

	<p>PROGRAMA DE LAVADO CON CRV (SI PRESENTE):</p> <p>El programa de lavado se concluye con la aspiración y la recuperación del vapor. La cuenta atrás indica el tiempo residual para el final de esta fase. Es aconsejable NO abrir la puerta durante la recuperación pues esto ayuda a ahorrar energía eléctrica. Última fase: 30 segundos activación ventilador con notificación deslizante</p>
	<p>DESAGÜE AL FINAL DE LA JORNADA (versiones con rebosadero)</p> <p>Al final del servicio para apagar la máquina, accionar la tecla de . Abrir la puerta y retirar el rebosadero. Se puede activar la función AUTOCLEAN al presionar el botón  (de color azul) durante el tiempo de visualización del icono .</p> <p>Modelos N1300 DOBLE en su lugar al menos una cesta vacía para activar el contacto.</p> <p>Este icono  confirma la función AUTOCLEAN.</p> <p>El vaciado total del lavavajillas sigue hasta el final de la cuenta atrás.</p> <p>Vaciado en curso de la cuba.</p>
	<p>DESAGÜE AL FINAL DE LA JORNADA CON CRV (SI PRESENTE):</p> <p>Los lavavajillas con el sistema CRV tienen la función de autolimpieza del conducto de aspiración. La pantalla muestra durante 40 segundos esta fase. Desagüe con CRV e icono relativo. Si al final del tiempo de vaciado queda agua en la cuba (rebosadero activado), la pantalla visualiza el icono de cuba llena durante 25 segundos.</p>
	<p>DESAGÜE AL FINAL DE LA JORNADA CON DESAGÜE AUTOMÁTICO</p> <p>Al final del servicio para apagar la máquina, accionar la tecla de ON/OFF. Se puede activar la función AUTOCLEAN al presionar el botón START (de color azul) durante el tiempo de visualización del icono. Modelos N1300 DOBLE en su lugar al menos una cesta vacía para activar el contacto.</p>
	<p>Cuando acaba el desagüe la máquina permanece en el modo standby en el modo OFF. Tras haber apagado el interruptor de la pared y haber cerrado la llave de paso del agua, quitar los filtros, lavar la cuba y los filtros por dentro con productos idóneos, colocar de nuevo los filtros y el rebosadero en la cuba.</p>
	<p>INDICADOR DE SAL AGOTADA (VERSIONES CON ABLANDADOR):</p> <p>La sal para el lavavajillas es fundamental para el ciclo regenerador del ablandador instalado en la máquina. La pantalla muestra la carencia de la sal en el depósito situado en la cuba; para el llenado usar el embudo de la dotación, limpiar los restos de sal en la cuba. Indicación de ausencia de sal.</p> <p>NOTA: ELIMINAR INMEDIATAMENTE LA SAL DERRAMADA EN LA CUBA; si esto se incumple se podrían causar daños en la superficie de la cuba, tales como manchas de oxidación o similares.</p>

<p>Atención: usar solamente sal específica, no usar sal de mesa. En el depósito de la sal cabe 1 kg aproximadamente de sal en gránulos. El depósito se encuentra en el fondo de la cuba. Tras haber sacado el cesto, desenroscar el tapón, verter la sal con el embudo de la dotación. Antes de enroscar de nuevo el tapón, eliminar los residuos de sal cerca de la apertura. Efectuar el relleno de la sal cuando no hay agua en la cuba para evitar que el agua de lavado entre en el dispositivo ablandador del agua; desconectar siempre la clavija de alimentación del enchufe de la red antes de efectuar la operación. No olvidarse de conectar de nuevo la clavija de alimentación al enchufe tras haber efectuado la operación. Durante el primer uso, tras haber echado la sal añadir agua en el depósito de la sal.</p>	
 	<p>CICLO DE REGENERACIÓN AUTOMÁTICO</p> <p>El ciclo de regeneración es automático, el lavavajillas tiene un contador de lavados que, al alcanzarse el número programado de ciclos, activa la regeneración durante el primer apagado y vaciado de la cuba.</p> <p>Modelos N1300 DOBLE en su lugar al menos una cesta vacía para activar el contacto.</p> <p>Cuando la máquina se encuentra en el funcionamiento normal y se alcanza el número programado de ciclos se visualiza el icono parpadeante correspondiente en la derecha. Esto indica que la máquina entrará en regeneración durante el primer apagado.</p> <p>La cuenta atrás indica el tiempo residual para el final de la regeneración. Cuando acaba la regeneración la máquina permanece en OFF.</p>
 <p>FILTRO</p> 	<p>LAVAVAJILLAS CON ÓSMOSIS INTEGRADA</p> <p>SUSTITUIR EL FILTRO DE CARTUCHO O MEMBRANA Indica cuando se alcanza el límite de "vida" del filtro de carbones o de la red instalado antes del lavavajillas o de la membrana interna. Ponerse en contacto con el centro de asistencia.</p> <p>Mientras se espera la sustitución del filtro o de la membrana se aconseja desactivar la ósmosis para no deteriorar más los componentes. Se puede hacer en el menú del usuario (véase el capítulo 8).</p> <p>Atención: el filtro de cartucho protege la membrana interna; si no se sustituye, la membrana se deteriora de una forma irreparable.</p>
	<p>FUNCIÓN ECONOMY</p> <p>Cuando no se usa el lavavajillas durante 30 minutos (tiempo programable en el menú del técnico) entra en el estado de economy para mantener las temperaturas más bajas. Presionar una tecla o abrir la puerta para salir de esta función.</p>

7 – MANTENIMIENTO Y LIMPIEZA

A pesar de no requerirse una demanda de mantenimiento programado especial, aconsejamos hacer controlar el lavavajillas por un técnico especializado dos veces anualmente.

NOTA: los daños intencionados o derivados de descuidos, negligencia, incumplimiento del respeto de las indicaciones, instrucciones y normas o causados por conexiones incorrectas, no se han de considerar responsabilidad del fabricante.

El lavavajillas se clasifica en el grado de protección **IPX1** y se **prohíbe** usar chorros de agua directos para su limpieza.

LIMPIEZA DE LOS FILTROS DURANTE LA JORNADA

Es aconsejable, en caso de uso especialmente gravoso, efectuar cada 30-40 ciclos la limpieza del filtro, manteniendo la máquina en condiciones operativas; para ello efectuar el "desagüe de la cuba".

Retirar el filtro (1) (solo hay que levantarlo de su alojamiento como se ve en la figura), tener cuidado de que no caigan residuos en la cuba, limpiar los restos y aclararlo abundantemente.

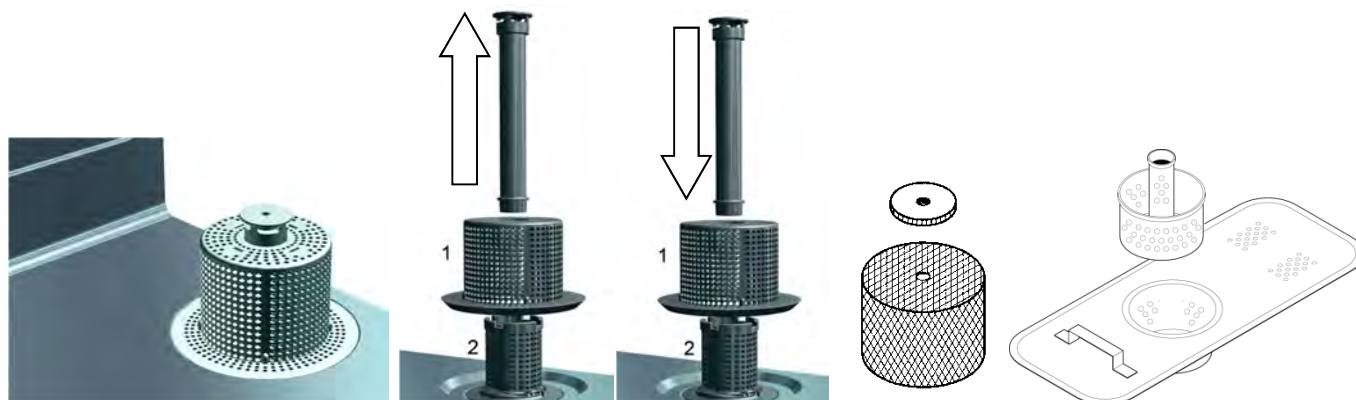
Eliminar los posibles residuos del filtro interno (2) para limpiarlo.

Colocar de nuevo correctamente el filtro (1) en su alojamiento. No usar objetos puntiagudos o cortantes.

Limpiar las posibles incrustaciones de cal para evitar acumulaciones. Limpiar meticulosamente y con frecuencia las superficies con un paño húmedo; usar detergentes neutros, no abrasivos, sin sustancias a base de cloro, productos que corroan y estropeen el acero inoxidable.

No usar los productos anteriormente indicados tampoco para limpiar el suelo bajo el lavavajillas o en sus proximidades para evitar que vapores o gotas puedan producir daños en las superficies de acero.

Para la limpieza de la cuba y de las paredes, es aconsejable usar un paño húmedo o de piel agamuzada con agua con jabón y un detergente suave; no usar nunca estropajos abrasivos o esponjas de hierro.



Controles periódicos

Desenroscar el tornillo central (1) para desmontar los aspersores (inferior y superior 2-3).

Limpiar los orificios y las boquillas bajo un chorro de agua corriente limpia, no intervenir con herramientas que podrían provocar daños. Montar de nuevo los aspersores con cuidado.



Limpiar por fuera la máquina con un paño húmedo y jabón neutro y aclarar y secar meticulosamente.



No usar nunca los siguientes productos para limpiar la cuba y las superficies de acero:

- Productos con cloruros o ácido clorhídrico
- Lejía
- Productos para limpiar la plata
- Estropajos abrasivos o metálicos

NOTA: el uso incorrecto de los productos anteriormente citados causan la formación de manchas de herrumbre en la superficie.

Parada prolongada

Si se contempla no usar el lavavajillas durante un periodo de tiempo más bien largo, efectuar el vaciado del dispositivo de abastecimiento del detergente y abrillantador para evitar cristalizaciones y daños en las bombas: desmontar los tubos de aspiración de los depósitos de detergente y abrillantador y sumergirlos en un depósito con agua limpia, efectuar algunos ciclos de lavado y luego el vaciado completo.

Por último, apagar el interruptor general, cerrar la llave de entrada del agua, colocar de nuevo los tubos de aspiración del detergente y abrillantador en los depósitos durante la puesta en marcha y tener cuidado de no invertirlos (tubo rojo = detergente; tubo transparente = abrillantador).

No dejar el aparato inactivado encendido e inutilizado durante periodos más o menos largos sin el control directo del operador.

8 – MENÚ DEL USUARIO Y DE LOS PARÁMETROS



<div data-bbox="172 107 287 138"> </div> <div data-bbox="172 152 347 250"> <p>Impostazioni Utente Timer Visualizzazioni Tecnico</p> </div> <div data-bbox="172 331 424 362"> <p>Impostazioni Utente</p> </div> <div data-bbox="172 385 434 501"> <p>Orologio 14:11 Luminosità 35% Buzzer NO Lingua Italiano Filtro Osmosis Abilit. NO</p> </div> <div data-bbox="172 564 443 595"> <p>Timer 1/2</p> </div> <div data-bbox="172 609 402 640"> <p>Timers Abil. NO</p> </div> <div data-bbox="172 797 450 828"> <p>Timer 2/2</p> </div> <div data-bbox="172 842 443 1008"> <p>Lunedì 23:30 Martedì 23:30 Mercoledì 01:25* Giovedì 23:30 Venerdì 23:30 Sabato 23:30 Domenica 23:30</p> </div> <div data-bbox="172 1025 443 1057"> <p>Visualizzazioni 1/2</p> </div> <div data-bbox="172 1079 434 1124"> <p>Cicli Giornalieri 54 Cicli Lavaggio Tot 1238</p> </div> <div data-bbox="172 1258 450 1290"> <p>Versione Software 2/2</p> </div> <div data-bbox="172 1312 443 1357"> <p>FW Base rev.01.0 FW LCD rev.01.2</p> </div>	<p>En la pantalla de OFF, al presionar 3 segundos la tecla M (apagado) se accede a los menús. Tras haber seleccionado la opción elegida presionar la tecla START para entrar en la modificación: Se usan las teclas + (avance), - (retroceso) y al presionar de nuevo la tecla START se confirma. Al presionar la tecla M se abandona el SETUP.</p> <p>Menú de ajustes del usuario: acceso también en standby Reloj: ajuste de las horas y los minutos Luminosidad: aumenta/disminuye la luz de la pantalla Buzzer: avisador acústico Idioma: elección del idioma Activación/desactivación de la ósmosis</p> <p>Con el parámetro "Timers habil." se habilita o no el apagado automático.</p> <p>Para cada jornada se puede introducir la franja horaria de apagado. Si la hora de apagado es después de las 24.00 se visualiza un asterisco * junto a la hora.</p> <p>Ciclos diarios: ciclos de lavado ejecutados a diario; se restablece a las 24.00 horas Ciclos de lavado tot. : ciclos totales de lavado ejecutados</p> <p>En esta página se visualizan las versiones software cargadas en las tarjetas. <i>FW Base</i> : versión software cargada en la tarjeta Base <i>FW LCD</i> : versión software cargada en la tarjeta LCD Las revisiones descritas son solamente ejemplos.</p>
---	--

9 – ERRORES VISUALIZADOS EN LA PANTALLA/PROBLEMAS

		<p>Llenado de caldera/cuba no ejecutado en el tiempo programado. SOLUCIONES:</p> <ul style="list-style-type: none"> - Asegurarse de que el rebosadero se encuentre situado correctamente (si lo hay). - Verificar la entrada del agua en la red. - Presionar la tecla START (roja) para restablecer el recuento. - Si tras haber apagado y encendido de nuevo la máquina, el
<p>FILTRO</p>	<p>LAVAVAJILLAS CON ÓSMOSIS INTEGRADA</p> <p>SUSTITUIR EL FILTRO DE CARTUCHO O MEMBRANA</p> <p>Indica cuando se alcanza el límite de "vida" del filtro de carbones o de la red instalado antes del lavavajillas o de la membrana interna.</p> <p>Atención: el filtro de cartucho protege la membrana interna; si no se sustituye, la membrana se deteriora de una forma irreparable.</p>	



Anomalía o sondas de temperatura caldera/cuba rotas.

SOLUCIONES:

- Cortar y suministrar de nuevo tensión.
- Si tras haber apagado y encendido de nuevo la máquina, el problema persiste ponerse en contacto con la asistencia técnica y comunicar el tipo de error visualizado en la pantalla.



Nivel de agua demasiado alto en la cuba

Con esta visualización, la electroválvula de carga y el aclarado no se pueden ejecutar.

SOLUCIONES:

- Verificar la ausencia de obstrucciones en el tubo de desagüe.
- Verificar el funcionamiento de la bomba de desagüe.
- Apagar y vaciar la cuba. Encender de nuevo.
- Si tras haber apagado y encendido de nuevo la máquina, el problema persiste ponerse en contacto con la asistencia técnica y comunicar el tipo de error visualizado en la pantalla.

PROBLEMA	POSIBLE CAUSA	POSIBLE REMEDIO
NO SE ENCIENDE EL PILOTO DE LA RED	Ausencia de la tensión de la red	Verificar la conexión a la red eléctrica.
EL CICLO DE LAVADO NO SE PONE EN MARCHA	El llenado del lavavajillas no ha acabado.	Esperar que se encienda el led triangular
RESULTADOS NO SATISFATORIOS DE LAVADO	Orificios de lavado obstruidos o con incrustaciones en los aspersores	Desmontar los aspersores y limpiarlos.
	Detergente o abrillantador insuficiente o no adecuado	Verificar el tipo y la cantidad de detergente
	Plato/vasos situados incorrectamente.	Colocar los platos/vasos correctamente.
	Temperatura baja de lavado	Verificar la temperatura visualizada en la pantalla; si es inferior a 50°C, llamar a la asistencia.
ACLARADO INSUFICIENTE	Ciclo programado inadecuado	Aumentar la duración del ciclo de lavado y, en especial, en presencia de mucha suciedad o secado parcial.
	Boquillas de los aspersores obstruidos Caldera incrustada con cal	Verificar la limpieza de las boquillas y si el aclarador montado funciona correctamente.
VASOS Y CUBIERTOS MANCHADOS	Abrillantador inadecuado o mal suministrado. Dureza del agua superior a 12°F o cantidad excesiva de sal disuelta	Verificar el depósito de abrillantador y si es adecuado para el tipo del agua de la red. Si el problema persiste, ponerse en contacto con la asistencia.
PRESENCIA DE AGUA EN EL DEPÓSITO TRAS EL DESAGÜE	Tubo de desagüe situado incorrectamente u obstruido parcialmente	Verificar que el tubo y el desagüe del lavavajillas no estén obstruidos y que el desagüe no se encuentre demasiado alto; consultar el esquema de conexión.