



**ADN 202/2**

**ADN 200/2**

**ADN 230/2**

**ADN 203/2**

**ADN 201/2**

## **INSTRUCCIONES DE SEGURIDAD**

LEA ATENTAMENTE EL MANUAL DE INSTRUCCIONES. Si no se siguen correctamente las instrucciones, hay riesgo de heridas, deterioro del aparato y pérdida del derecho al servicio gratuito de garantía.

El fabricante no se responsabiliza de los daños que puedan resultar de no seguir las indicaciones incluidas en el presente manual.

Se recomienda guardar el manual de instrucciones durante todo el tiempo que se conserve el aparato. Cuando venda el aparato, entregue el manual de instrucciones al nuevo propietario del aparato.

- No cubra las rejillas de ventilación situadas en la parte superior y a los lados del aparato.
- ATENCIÓN: Mantenga despejadas las aperturas de ventilación alrededor del aparato o en la estructura de empotramiento.
- ATENCIÓN: No utilice dispositivos mecánicos o cualquier otro medio que no esté recomendado por el fabricante para acelerar el proceso de descongelación.
- ATENCIÓN: No dañe el circuito de refrigeración.
- ATENCIÓN: No utilice aparatos eléctricos dentro del compartimento de almacenamiento de alimentos a menos que estén recomendados por el fabricante.
- ATENCIÓN: El aparato debe fijarse siguiendo las instrucciones para evitar peligros derivados de la inestabilidad del aparato.
- Si se daña el cable de alimentación, debe reemplazarlo el fabricante, su servicio postventa o personal cualificado con el fin de evitar peligros.
- El aparato debe desecharse conforme a lo estipulado en la legislación nacional.
- No dañe el circuito de refrigeración del aparato. Contiene gas refrigerante R600a. Si se daña el sistema de refrigeración:




- No acerque ninguna llama al aparato.
- Evite el riesgo de que salten chispas, no encienda ningún aparato eléctrico ni ninguna lámpara eléctrica.
- Ventile inmediatamente la habitación.
- En caso de dañar el sistema de refrigeración es necesario ventilar la habitación donde se encuentre el aparato (la habitación tiene que tener al menos 4 m<sup>3</sup>; para el producto con isobutano/R600a).

- No encienda el aparato con un programador, un temporizador, un sistema de mando a distancia independiente o cualquier otro dispositivo que encienda el aparato automáticamente.
- Asegúrese de haber desembalado completamente el aparato y de que la estructura y los cables de alimentación no están dañados.
- Está prohibido usar un aparato dañado.

### CONEXIÓN A LA RED

- Asegúrese de que el enchufe al que va a conectar el aparato está en buen estado y de que tiene toma de tierra.
- La frecuencia y la potencia de la instalación eléctrica de su domicilio debe ajustarse a los parámetros generales del aparato que se indican.
- En el momento de instalar el aparato, tenga cuidado de no pisar ni dañar el cable eléctrico. Si coloca objetos pesados como climatizadores u otros electrodomésticos cerca del frigorífico, asegúrese de que no pueden pisar ni dañar el cable eléctrico. Esto podría provocar un cortocircuito y un fuego en el cable.
- Asegúrese de que no aplasta el enchufe del cable entre la parte trasera del aparato y la pared o de que no se puede dañar el cable por cualquier otro motivo. ¡Un enchufe en mal estado puede provocar un incendio!
- **Precaución:** No retire la cubierta de la luz LED interior. Para cualquier fallo de funcionamiento, pógase en contacto con el servicio técnico.
- Si se desconecta el aparato (para limpiarlo, trasladarlo a otro lugar, etc.), PUEDE ENCENDERLO REPETIDAMENTE DESPUÉS DE 15 MIN.
- El aparato únicamente debe ser utilizado para almacenar alimentos.
- Este aparato no ha sido diseñado para almacenar sustancias explosivas, tales como latas de aerosol con propelente inflamable.
- Está prohibido almacenar gasolina y otros líquidos inflamables cerca del aparato.
- El aparato no puede ser reciclado mediante su quema.
- No coloque ningún dispositivo eléctrico del tipo horno microondas, secadores de pelo, planchas, hervidores eléctricos u otros aparatos en la parte superior de este , ya que las piezas de plástico podrían provocar su ignición.
- No coloque platos con líquidos, flores en floreros u otros recipientes que contengan líquidos encima del aparato.

 Si el aparato está fuera de servicio y no es posible repararlo siguiendo las recomendaciones dadas, desenchúfelo, abra las puertas y llame al servicio técnico. Sólo un representante de dicho servicio puede solucionar los fallos técnicos o de fabricación.

## INFORMACIÓN GENERAL

El aparato es una nevera expositora vertical con puertas de cristal y con un ventilador diseñado para almacenar alimentos y enfriar bebidas durante un periodo corto de almacenamiento. **Este aparato está destinado a un uso comercial**

EL APARATO ES ECOLÓGICAMENTE LIMPIO, NO CONTIENE MATERIALES NOCIVOS PARA LA CAPA DE OZONO: utiliza el refrigerante R600a y para aislar el aparato utiliza el agente espumante ciclopentano C<sub>5</sub>H<sub>10</sub>.

EL FABRICANTE GARANTIZA EL BUEN FUNCIONAMIENTO DEL FRIGORÍFICO SIEMPRE QUE LA HUMEDAD DEL AMBIENTE NO SUPERE EL 60% LA TEMPERATURA AMBIENTE SEA DE ENTRE 16 Y 32 GRADOS CENTÍGRADOS.

La clase climática del aparato **3**. Clase de temperatura del producto – **S**

### Datos técnicos del product

Modelo	ADN 200/2, ADN 202/2	ADN 230/2, ADN 203/2 ADN 201/2		
Total gross volume, L	290	350		
Volumen neto , L	275	320		
Dimensiones (Alto x Ancho x Profundidad), cm	145 x 60 x 60	173 x 60 x 60		
Ancho de las baldas, dm <sup>2</sup>	115	120		
Corriente nominal, A	1,5	1,7		
Peso, kg	55	65		
Tensión de la red / Frecuencia	220 - 230V/50HZ			
Potencia nominal utilizada , W	200	230		
Rangos de temperatura del producto, ° C (de acuerdo con la norma europea ISO 23953-2: 2015, p.4.2.2)	-2 .. +14			
Ancho de apertura de las puertas, m <sup>2</sup>	0,66	0,80		
Superficie para la exposición de los productos	0,51 m <sup>2</sup>	0,62 m <sup>2</sup> / 0,58 m <sup>2</sup>		
Carga del frigorífico, número de tarros, unid	0,33 l cans	322		
	0,5 l PET	154		
Carga máxima de una balda, kg	40	50		
Consumo de energía eléctrica, kWh/año	Con la luz acesa	Con la luz apagada	Con la luz acesa	Con la luz apagada
	748	737	781	756
Potencia nominal de la lámpara, W	3			

NOTA: el fabricante se reserva el derecho a realizar cambios en el futuro respecto a los parámetros y a las especificaciones técnicas.

## DESCRIPCIÓN DEL APARATO, PARTES BÁSICAS

Ver. página 1, fig. 1

1	Interruptor de encendido/apagado para luz interior	6	Ventilador
2	Mando del termostato	7	Estantes regulables
3	Indicador del termostato	8	Tubo de agua de deshielo
4	Indicador de suministro de energía eléctrica (luz verde)	9	Termómetro (ADN 203/2, ADN 230/2, ADN 202/2)
5	Bloque luz interior (LED)	10	Condensador
		11	Compresor

- 1** — INTERRUPTOR DE ENCENDIDO/ APAGADO DE LA LUZ INTERIOR. Interruptor de encendido/ apagado de la luz interior **I** - (encendido) **O** - (apagado).
- 2** — MANDO DEL TERMOSTATO. El termostato está apagado cuando aparece un cero (**0**) en el espacio indicador del termostato. Al girar el mando del termostato en el sentido de las agujas del reloj, la temperatura del compartimiento disminuye.
- 4** — EL INDICADOR DE SUMINISTRO DE ENERGÍA ELÉCTRICA. Cuando el aparato está conectado a la red eléctrica, se enciende un indicador verde luminoso.

**ADVERTENCIA:** el ventilador está continuamente encendido y en funcionamiento!

### PREPARANDO EL APARATO PARA SU FUNCIONAMIENTO

Se recomienda poner en funcionamiento el aparato ayudado por otra persona.

- Retire por completo todos los materiales de embalaje interiores y exteriores, incluyendo los dispositivos de seguridad para el transporte. **Durante el uso, movimiento, elevación no se debe coger de los mandriles de puerta, tirar del condensador en la parte trasera de la nevera o tocar la compresora.**
- Instale los dos espaciadores (1, suministrados) en las ranuras de guía (2) correspondientes de la parte posterior (Ver. 1 página, fig. 2).



Antes de conectar a la red eléctrica, el aparato debe ser examinado detenidamente por si hubiera resultado dañado durante el transporte, incluido el cable eléctrico. El aparato no debe enchufarse antes de retirar todo el embalaje y el material de transporte.




**Espera dos horas antes de enchufar el aparato si se le ha sometido a bajas temperaturas (menos de 12 °C).**

### POSICIONAMIENTO

- Coloque el aparato en una estancia seca y bien ventilada.



**ADVERTENCIA:** el aparato no se debe utilizar en una estancia sin calefacción o en el exterior. Coloque el aparato lejos de fuentes de calor como placas de cocina, horno, radiadores o luz solar directa.

 **ADVERTENCIA:** el aparato no debe rozar los tubos de calefacción, de gas, el de agua o cualquier otro dispositivo eléctrico.

- No cubra los orificios de ventilación de la parte superior del aparato; debe haber una buena circulación de aire alrededor del aparato. Deje un hueco de al menos 10 cm entre la parte superior del cuerpo de aparato y cualquier mueble que pueda colocarse encima. De lo contrario, el aparato consumirá más energía eléctrica y el compresor podría sobrecalentarse.
- El aparato debe estar en una superficie plana y sin tocar la pared. Si fuera necesario, regule la altura del aparato ajustando las patas de nivelación: gírelo en sentido de las agujas del reloj para elevar la parte delantera del aparato, y gírelo hacia el lado contrario para bajar la altura. Si inclina el aparato ligeramente hacia atrás, las puertas se cerrarán por sí solas.
- Si el aparato está colocado en una esquina, deberá existir al menos un hueco de 1 cm entre el cuerpo del aparato y la pared. **Esquema de la superficie necesaria a la utilización del frigorífico** (Ver. 1 página, fig. 3).

## REGULACIÓN DE LA TEMPERATURA

La temperatura de la nevera se controla girando el mando del termostato **2** (fig.1) hacia un lado u otro. Al lado del mando del termostato se indica la temperatura con un dígito.


La temperatura se regula en una escala de cinco dígitos:


**0** = el compresor se desconecta ¡**CUIDADO!**: el frigorífico sigue conectado.

**1** = temperatura más alta (enfriamiento más bajo)

**5** = temperatura más baja (enfriamiento más alto)

Si los alimentos del frigorífico están demasiado fríos, coloque el mando del termostato en posición **1**, **2** o **3**. Si los alimentos no se enfrían lo suficiente, coloque el mando del termostato en **4** o **5**. Por favor, ajuste la temperatura deseada en el aparato de acuerdo con sus propias necesidades.

 LA TEMPERATURA DE LOS COMPARTIMENTOS PUEDEN VARIAR DEPENDIENDO DE LA TEMPERATURA AMBIENTE, LA CANTIDAD DE ALIMENTOS, LA TEMPERATURA DE LOS ALIMENTOS Y LA FRECUENCIA CON QUE SE ABREN Y CIERRAN LAS PUERTAS DEL APARATO.

 SI LA ESTANCIA ES FRESCA, EL APARATO ENFRÍA MENOS; POR LO TANTO, DEBE SUBIRSE LA TEMPERATURA DEL APARATO. Utilice la rueda del termostato para establecer una temperatura más baja.

## DESCONGELACIÓN. LIMPIEZA Y CUIDADO

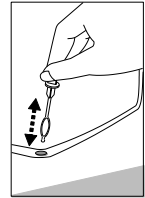
EL COMPARTIMENTO DE REFRIGERACIÓN SE DESHIELA AUTOMÁTICAMENTE. Las láminas de hielo que se forman en la pared trasera del compartimento de refrigeración se deshacen cuando el compresor no está funcionando, y el agua de descongelación baja por el canal de salida hasta la bandeja situada sobre el compresor (Fig. 1), donde se evapora.

LIMPIE REGULARMENTE EL APARATO.



**Recuerde que antes de limpiar la parte posterior del cuerpo del aparato deberá desenchufar el aparato de la toma de corriente eléctrica extrayendo con cuidado el cable de la toma de electricidad.**

- Proteja las superficies internas de los electrodomésticos y de las piezas de plástico de grasas, ácidos y salsas. En caso de derrames accidentales límpielo inmediatamente con agua tibia y jabón o detergente para lavar platos, y seque la zona.
- Limpie regularmente las juntas herméticas de la puerta y séquelas con cuidado.
- Limpie regularmente el espacio del tubo de agua de deshielo.
- Al menos una vez al año, quite el polvo de la parte posterior del cuerpo del aparato y del compresor. Para ello puede utilizar un cepillo suave, un paño electrostático o un aspirador.
- No utilice detergentes que contengan partículas abrasivas, ácidos, alcohol o benceno para limpiar superficies internas y externas de electrodomésticos.
- No use trapos de limpieza o estropajos que contengan superficies rugosas.
- SI EL APARATO VA A PERMANECER APAGADO DURANTE UN PERÍODO DE TIEMPO PROLONGADO, MANTENGA LAS PUERTAS ABIERTAS.



**Observaciones sobre el ruido que emite el aparato durante su funcionamiento.** El aparato puede emitir diversos ruidos cuando está en funcionamiento y durante el ciclo de congelación; esto es normal y no es una señal de mal funcionamiento.

## **PROBLEMAS DE FUNCIONAMIENTO Y SOLUCIONES.**

### **Qué ocurre si...**

- **El aparato está conectado a la red pero no funciona.** Compruebe que toda la instalación eléctrica de su casa está en orden. Compruebe que el enchufe está correctamente insertado en la toma de suministro eléctrico.
- **El ruido se ha incrementado.** Compruebe que el apartado está en una posición estable, en un sitio plano. Para que quede plano, regule las patas delanteras. Compruebe que el aparato no está tocando ningún que ninguna de las partes del sistema de refrigeración de la parte trasera del aparato está en contacto con la pared. Aleje el aparato de paredes. Compruebe que la causa del aumento del ruido no se debe a botellas, latas del aparato que podrían estar en contacto unas con otras.
- **Ha aparecido agua en la parte inferior del compartimento de refrigeración.** Compruebe que los espacios de los canales de agua de descongelación no están bloqueados. Limpie el espacio de los canales de agua de descongelación con un limpiador destinado para este propósito.
- **Ha aparecido agua bajo el aparato.** La bandeja de recogida de agua de descongelación se ha deslizado fuera del compresor. Coloque de nuevo la bandeja encima del compresor.
- **Cuando está abierta la puerta del aparato, se sale la goma de la junta.** La junta se ha ensuciado con comidas pegajosas (grasa, sirope). Limpie el sellado de la junta y la ranura que la contiene con agua caliente y jabón o un detergente para lavar los platos, y seque con cuidado. Coloque la goma de sellado de la junta nuevamente en su sitio.

- **Temperatura elevada en el aparato, las pausas de funcionamiento del compresor son muy cortas.** Compruebe que la puerta del aparato se cierra correctamente, que la puerta no se ha mantenido abierta durante más tiempo del necesario al sacar o colocar alimentos, o si se ha colocado gran cantidad de comida caliente dentro de la nevera.
- **La parte superior del aparato presenta condensación.** La humedad relativa del aire ambiente es superior al 60%. Ventile la habitación en la que está situado el aparato, y en caso posible elimine la causa de la humedad.

## TRANSPORTE



EL FABRICANTE NO SE HACE RESPONSABLE DE LOS DAÑOS EN EL APARATO QUE RESULTEN DEL INCUMPLIMIENTO DE LAS INSTRUCCIONES DE TRANSPORTE.

- El aparato sólo debe ser transportado en posición vertical.
- Al transportarlo, el aparato debe estar protegido de las condiciones climatológicas (lluvia, nieve, humedad).
- Durante el transporte, el aparato debe estar sujeto firmemente para evitar que se deslice o se golpee.
- **Si el aparato no es transportado de manera vertical, deben esperarse 4 horas al menos antes de ser conectado a la red. Si esto no se hace, el compresor del aparato puede fallar.**

## ELIMINACIÓN



Los dispositivos en los que figura este símbolo deben ser eliminados por separado de la basura doméstica, porque contienen componentes valiosos que pueden ser reciclados. La eliminación correcta ayuda a proteger el medio ambiente y la salud de las personas.

Consulte a las autoridades municipales o el establecimiento de venta donde podrán facilitarle la información relevante. Los aparatos eléctricos que ya no son utilizables se pueden entregar gratuitamente en el establecimiento de venta. El refrigerante y el producto químico de la espuma aislante se deberán desechar a través de una agencia competente. Extrema las precauciones para no dañar el circuito de refrigeración antes de entregar el aparato en el punto de recogida competente

## SERVICIO DE GARANTÍA

SI EL APARATO NO FUNCIONA CORRECTAMENTE, DETERMINE SI PUEDE CORREGIR USTED MISMO LA CAUSA DEL MAL FUNCIONAMIENTO. Si no puede resolver el problema, póngase en contacto con el representante de servicio más cercano por teléfono o por escrito, indicando el modelo de nevera y el número. Encontrará estos datos en la etiqueta del producto que está pegada en la pared del compartimiento del aparato.