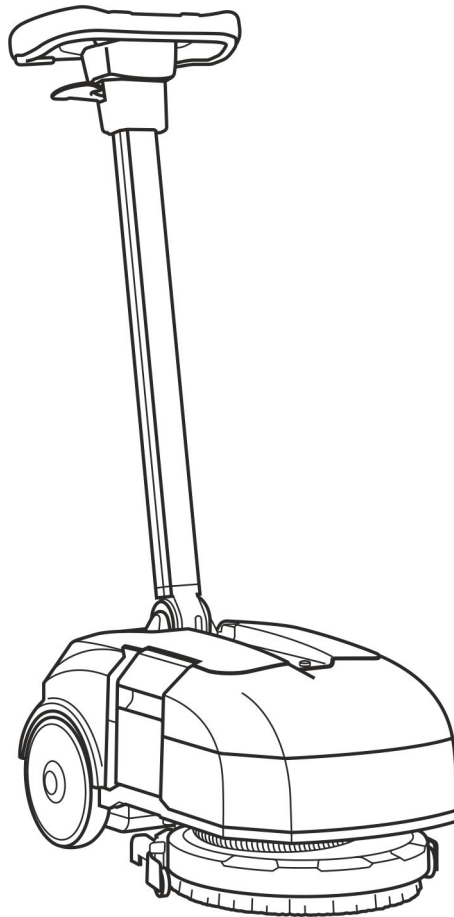


KÄRCHER

makes a difference

BD 30/4 C

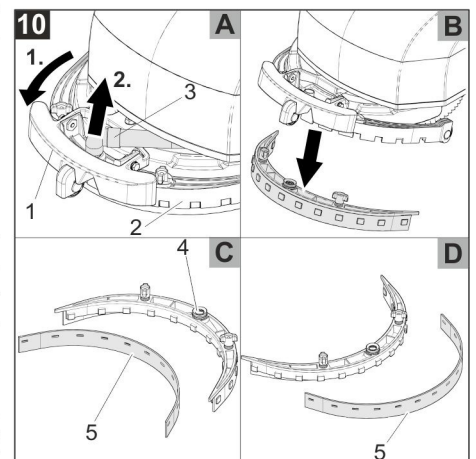
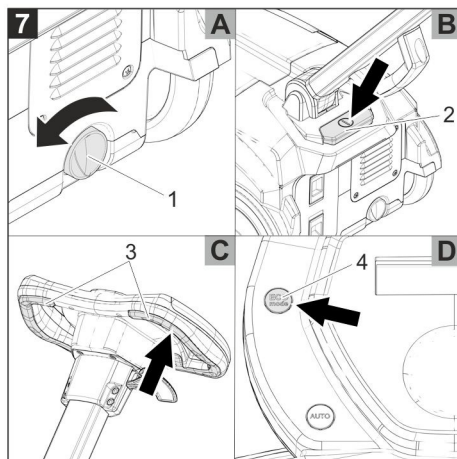
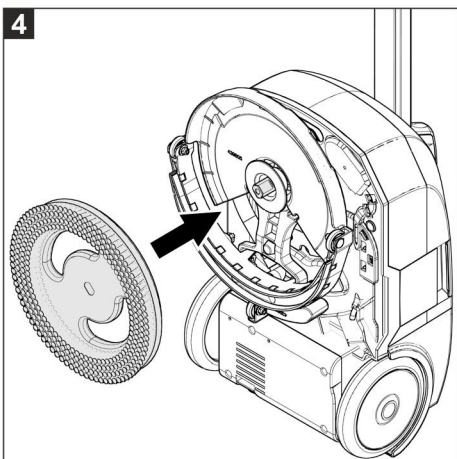
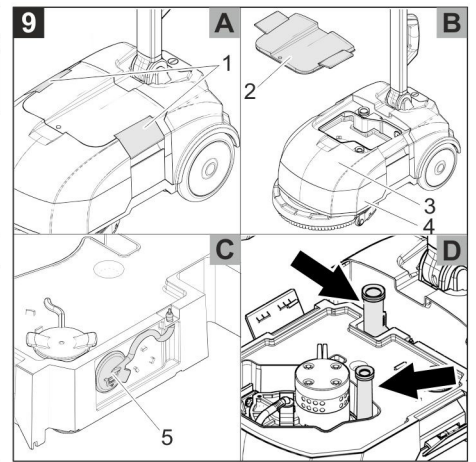
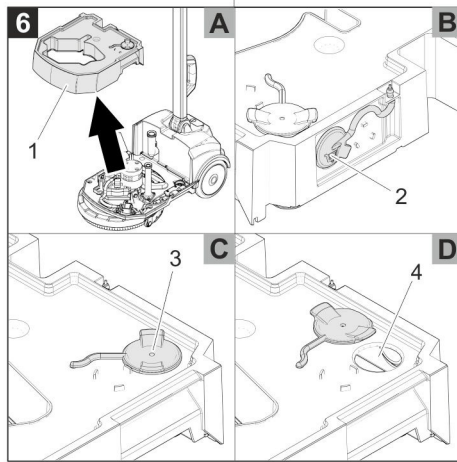
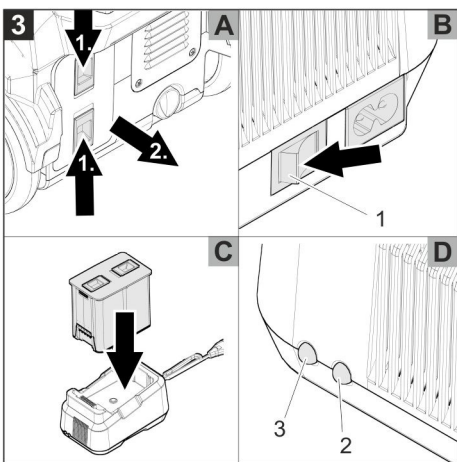
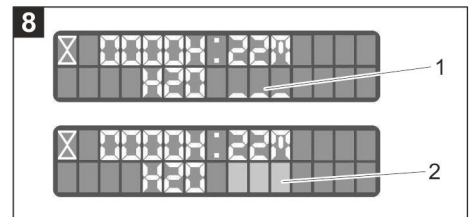
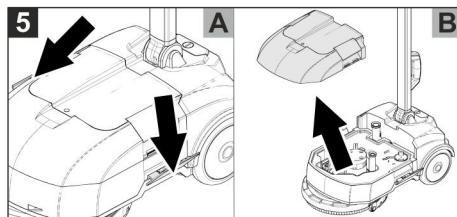
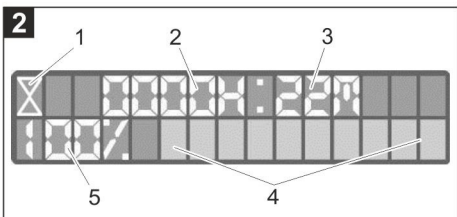
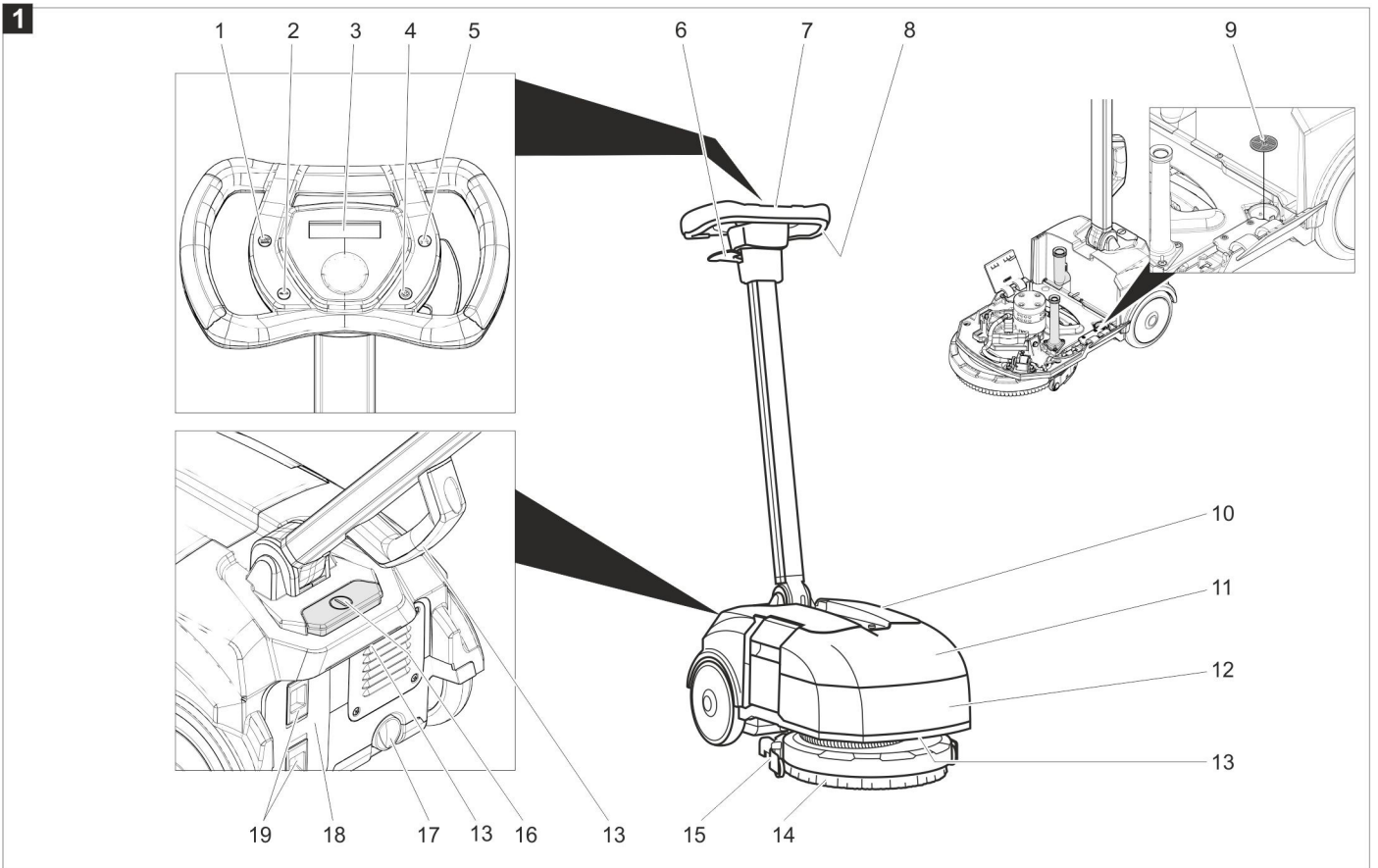



**Register
your product**
www.kaercher.com/welcome



EAC





 Antes del primer uso de su aparato, lea este manual original, actúe de acuerdo a sus indicaciones y guárdelo para un uso posterior o para otro propietario posterior.

Índice de contenidos

Indicaciones de seguridad . . .	ES	1
Función	ES	1
Uso previsto	ES	1
Protección del medio ambiente	ES	1
Elementos de mando	ES	1
Primera puesta en marcha . . .	ES	2
Cargar la batería	ES	2
Funcionamiento	ES	2
Transporte	ES	3
Almacenamiento	ES	3
Cuidados y mantenimiento . . .	ES	3
Averías	ES	3
Accesorios	ES	4
Accesorios y piezas de repuesto	ES	4
Garantía	ES	4
Declaración UE de conformidad	ES	4
Datos técnicos	ES	4

Indicaciones de seguridad

Antes de utilizar por primera vez el equipo, lea y tenga en cuenta el presente manual de instrucciones y el folleto adjunto relativo a las instrucciones de seguridad para equipos de limpieza con cepillos 5.956-251.0.

Batería/cargador

PELIGRO

- Sólo está permitido cargar la batería con el cargador original suministrado o con el cargador autorizado por KÄRCHER.
- Compruebe si el cargador y batería están dañados antes de usarlo. No vuelva a usar los aparatos dañados y encargue sólo al personal técnico que repare las piezas dañadas.
- No utilizar el cargador si está sucio o húmedo.
- La tensión de red tiene que coincidir con la indicada en la placa de características del cargador.
- No utilizar el cargador en un ambiente con peligro de explosión.
- No deben entrar piezas de metal en los contactos del cargador, puede provocar un cortocircuito.
- Utilice el cargador sólo para cargar la batería permitida.
- Insertar sólo baterías limpias y secas en el adaptador del cargador.
- No cargar baterías (células primarias), riesgo de explosión.
- No cargar baterías defectuosas. Sustituir las baterías defectuosas.
- No guardar las baterías con objetos metálicos, puede provocar un cortocircuito.
- No abrir la batería.
- No tirar las baterías al fuego ni a la basura doméstica.
- Evitar entrar en contacto con el líquido que sale de baterías defectuosas. Si entra en contacto con el líquido, enjuagar con agua. Si entra en contacto con los ojos consultar también a un médico.
- Consultar al servicio técnico de Kärcher acerca del almacenamiento y transporte.

Símbolos en el aparato



¡Riesgo de quemaduras por superficies calientes!

Función

La fregadora/aspiradora sirve para efectuar la limpieza en húmedo de pisos llanos. Un ancho útil de 280 mm y unos depósitos de agua limpia con una capacidad de 3 l respectivamente permiten llevar a cabo una limpieza efectiva de pequeñas superficies.

Al equipo se le suministra energía mediante una batería intercambiable.

Indicación:

En función de la tarea de limpieza de que se desee realizar, es posible dotar al aparato de distintos accesorios.

Solicite nuestro catálogo o visítenos en la página de internet www.kaercher.com.

Uso previsto

Utilice el aparato únicamente de conformidad con las indicaciones del presente manual de instrucciones.

- Este aparato es apto para el uso en aplicaciones industriales, como en hoteles, escuelas, hospitales, fábricas, tiendas, oficinas y negocios de alquiler.
- No utilizar el aparato en cuevas inclinadas.
- El aparato ha sido concebido exclusivamente para la limpieza de superficies duras resistentes a la humedad y al pulido. El margen de temperaturas de servicio está comprendido entre los +5°C y los +40°C.
- El aparato no es apto para la limpieza de pisos congelados (p. ej., en almacenes frigoríficos).
- Sólo está permitido dotar al aparato de accesorios y piezas de repuesto originales.
- El aparato ha sido concebido para la limpieza de pisos en interiores o superficies techadas.
- El presente aparato no es apto para la limpieza de las vías públicas de tránsito.
- El aparato no es apto para el uso en entornos con peligro de explosión.
- Utilizar el cargador únicamente en entornos secos.
- No abrir el cargador. Encargar las reparaciones solo a personal técnico especializado.

Protección del medio ambiente



Los materiales de embalaje son reciclables. Por favor, no tire el embalaje a la basura doméstica; en vez de ello, entréguelo en los puntos oficiales de recogida para su reciclaje o recuperación.



Los aparatos viejos contienen materiales valiosos reciclables que deberán ser entregados para su aprovechamiento posterior. Evite el contacto de baterías, aceites y materias semejantes con el medioambiente. Por este motivo, entregue los aparatos usados en los puntos de recogida previstos para su reciclaje.

Antes de desguazar el aparato retire la batería integrada y elimínela de forma respetuosa con el medio ambiente.

Los equipos eléctricos y electrónicos contienen a menudo componentes que pueden representar un peligro potencial para la salud de las personas y para el medio ambiente en caso de que se manipulen o se eliminen de forma errónea. Estos componentes son necesarios para el correcto funcionamiento del equipo. Los equipos marcados con este símbolo no pueden eliminarse con la basura doméstica.

Indicaciones sobre ingredientes (REACH)

Encontrará información actual sobre los ingredientes en:

www.kaercher.com/REACH

Elementos de mando

Figura 1, véase contraportada



- 1 Tecla "ECO mode"
- 2 Tecla "AUTO"
- 3 Anuncio
- 4 Tecla de encendido/apagado de la aspiración
- 5 Botón solución de detergente
- 6 Desbloqueo volante
- 7 Volante
- 8 Interruptor de seguridad
- 9 Filtro solución de limpieza
- 10 Tapa del depósito de agua sucia
- 11 depósito de agua sucia
- 12 Depósito de agua limpia
- 13 Asa de transporte
- 14 cepillo en forma de disco
- 15 Barra de aspiración
- 16 Interruptor del aparato
- 17 Botón giratorio barra de aspiración
- 18 Batería
- 19 Desbloqueo, batería

Pantalla

Figura 2, véase contraportada

- 1 Reloj de arena, parpadea con el contador de las horas de servicio en marcha
- 2 Tiempo de funcionamiento, horas
- 3 Tiempo de funcionamiento, minutos
- 4 Estado de carga batería, diagrama de barras
- 5 Estado de carga batería, en %

Símbolos en el aparato

	Desbloqueo, batería
	Asa de transporte
	Barra de aspiración subida
	Barra de aspiración bajada
	Orificio de salida, agua sucia
	No mover hacia arriba el equipo con el depósito lleno.

Primera puesta en marcha

- ➔ Antes de la primera puesta en marcha, cargar completamente la batería.

Cargar la batería

Figura 3, véase contraportada

- 1 Interruptor del cargador
- 2 LED rojo, estado de carga se ilumina en rojo: la batería se está cargando
off: la batería está cargada completamente
- 3 LED verde, alimentación de tensión

- ➔ Colocar el interruptor principal en la posición "0".
- ➔ Presionar los desbloques de la batería y extraerla del equipo.
- ➔ Enchufar el enchufe del cargador.
- ➔ Colocar el interruptor del cargador en "1"; el LED verde se ilumina.
- ➔ Colocar la batería en el cargador: el LED rojo se ilumina.

La batería está totalmente cargada cuando el LED rojo se apaga.

Indicación:

La batería puede permanecer en el cargador una vez finalizado el proceso de carga.

Funcionamiento

Colocar la batería

- ➔ Sacar la batería del cargador.
- ➔ Deslizar la batería en el equipo hasta que los desbloques encastran.

Montar los cepillos

Figura 4, véase contraportada

- ➔ Girar hacia arriba el equipo.
- ➔ Empujar el cepillo hasta el tope en el arrastrador.

Ajustar el volante

- ➔ Colocar el interruptor principal en la posición "0".
- ➔ Tirar del desbloqueo del volante hacia arriba y sujetar.
- ➔ Cambiar la inclinación del volante.
- ➔ Soltar el desbloqueo del volante.

Extraiga el depósito de agua sucia

- ➔ Colocar el interruptor principal en la posición "0".

Figura 5, véase contraportada

- ➔ Girar hacia abajo ambos cierres.
- ➔ Levantar el depósito de agua sucia.

Rellenar el depósito de agua limpia

⚠ PRECAUCIÓN

Peligro de daños en la instalación. Utilice únicamente el detergente recomendado. Para otros detergentes, el operador asume un mayor riesgo en la seguridad del funcionamiento y el peligro de accidentes. Peligro de accidentes y duración reducida del aparato. Utilizar solo detergentes que no contengan disolventes, ácidos clorhídricos ni ácidos hidrofúoricos.

Tener en cuenta las indicaciones de seguridad de los detergentes.

Indicación:

No utilice detergentes altamente espumosos. Respete las indicaciones de dosificación. Detergente recomendado:

Empleo	Detergente	Dosificación
Detegente de mantenimiento alcalino	RM 743	0,5 - 2,0%
Detegente de mantenimiento ácido, para áreas sanitarias, piscinas, etc. Elimina los depósitos de cal.	RM 738	0,5 - 3,0%
Cuidados EXTRA	RM 780	0,5 - 2,0%

Figura 6, véase contraportada

- 1 Depósito de agua limpia
- 2 Orificio de purgado del depósito de agua limpia
- 3 Tapa depósito de agua limpia
- 4 Orificio de llenado del depósito de agua limpia

- ➔ Extraer el depósito de agua sucia.
- ➔ Extraer el depósito de agua fresca del aparato.
- ➔ Comprobar si la boca de salida está correctamente cerrada.
- ➔ Abra la tapa del depósito de agua limpia.
- ➔ Añadir mezcla de agua y detergente. Temperatura máxima del líquido 50 °C.
- ➔ Cierre la tapa del depósito de agua limpia.
- ➔ Colocar el depósito de agua limpia en el aparato.
- ➔ Colocar y bloquear el depósito de agua sucia.

Limpieza

Figura 7, véase contraportada

- 1 Botón giratorio barra de aspiración
- 2 Interruptor del aparato
- 3 Interruptor de seguridad
- 4 Tecla "ECO mode"

- ➔ Girar el botón giratorio de bajada de la barra de aspiración en el sentido contrario a las agujas del reloj; la barra de aspiración se baja.
- ➔ Colocar el interruptor principal en la posición "I".

- ➔ Tirar del interruptor de seguridad del volante; se conectarán el accionamiento de cepillos y el sistema de aspiración. El equipo se mueve hacia adelante.

Seleccionar rendimiento de limpieza

Al inicio de la limpieza, el equipo se encuentra en modo ECO. En la pantalla aparece "ECO".

La tecla "modo ECO" conmuta entre el modo ECO y el modo de rendimiento de limpieza superior.

- ➔ Soltar el interruptor de seguridad.
- ➔ Pulsar la tecla "modo ECO".
- ➔ Tirar del interruptor de seguridad del volante.

Dosificar la solución de limpieza

- ➔ Pulsar la tecla solución de limpieza con el equipo en marcha. La dosificación se muestra en la pantalla. La dosificación avanza un nivel con cada pulsación.

Figura 8, véase contraportada

- 1 Dosificación de solución de limpieza OFF
- 2 Dosificación de solución de limpieza nivel 3

Aspiración en marcha atrás

- ➔ Presionar el volante para subir el cepillo; la barra de aspiración se gira en la parte delantera del equipo.
- ➔ Bajar el equipo.
- ➔ Tirar del equipo marcha atrás.

Limpieza sin aspiración

- ➔ Colocar el interruptor principal en la posición "0".
- ➔ Girar la barra de aspiración centrada por debajo del equipo.
- ➔ Elevar la barra de aspiración, presionar el botón giratorio de la barra de aspiración y girar en el sentido de las agujas del reloj.
- ➔ Colocar el interruptor principal en la posición "I".
- ➔ Pulsar la tecla de aspiración; la aspiración se apagará al cabo de aprox. 5 segundos.
- ➔ Llevar a cabo la limpieza.

Finalizar la limpieza

- ➔ Soltar el interruptor de seguridad.
- ➔ Colocar el interruptor principal en la posición "0".
- ➔ Elevar la barra de aspiración, presionar el botón giratorio de la barra de aspiración y girar en el sentido de las agujas del reloj.
- ➔ Tirar del desbloqueo del volante hacia arriba y sujetar.
- ➔ Poner la columna de dirección en vertical.
- ➔ Soltar el desbloqueo del volante.

Vaciado del depósito de agua sucia

Indicación:

Cuando el depósito de agua sucia está lleno, el flotador cierra el canal de admisión. La aspiración se interrumpe. Vacíe el depósito de agua sucia.

⚠ ADVERTENCIA

Respetar la normativa local vigente en materia de tratamiento de aguas residuales.

- ➔ Apagar el aparato (ver el apartado "Finalizar la limpieza").

Figura 9, véase contraportada

- 1 dispositivo de bloqueo
- 2 Tapa del depósito de agua sucia
- 3 depósito de agua sucia
- 4 Depósito de agua limpia
- 5 Cierre depósito de agua sucia

- Girar hacia arriba ambos cierres.
- Extraiga la tapa.
- Retirar el depósito de agua sucia (ver el apartado "Retirar el depósito de agua sucia").
- Verter el agua sucia.
- Abra la tapa.
- Vaciar totalmente el depósito.
- Aclare el depósito de agua sucia con agua limpia.
- Asegure el cierre.
- Colocar el depósito de agua sucia en el depósito de agua limpia con cuidado. No dañar los componentes marcados con una flecha.
- Girar hacia arriba los cierres.
- Colocar y bloquear la tapa.

Vaciado del depósito de agua limpia

- Retirar el depósito de agua sucia (ver el apartado "Retirar el depósito de agua sucia").

Figura 6, véase contraportada

- 1 Depósito de agua limpia
- 2 Orificio de purgado del depósito de agua limpia
- 3 Tapa depósito de agua limpia
- 4 Orificio de llenado del depósito de agua limpia

- Extraer el depósito de agua fresca del aparato.
- Abrir la boca de salida del depósito de agua limpia.
- Verter el detergente líquido.
- Cierre la tapa del depósito de agua limpia.
- Colocar el depósito de agua limpia en el aparato.

Transporte

⚠ PRECAUCIÓN

¡Peligro de lesiones y daños! Respetar el peso del aparato para el transporte.

- Colocar el interruptor principal en la posición "0".
- Tirar del desbloqueo del volante hacia arriba y sujetar.
- Girar el volante a la posición vertical.
- Soltar el desbloqueo del volante.
- Deslizar el aparato.
- o
- Colocar el interruptor principal en la posición "0".
- Tirar del desbloqueo del volante hacia arriba y sujetar.
- Girar el volante a la posición horizontal.
- Levante el aparato por el asa y de sóportelo.

- Al transportar en vehículos, asegurar el aparato para evitar que resbale y vuelque conforme a las directrices vigentes.

Almacenamiento

⚠ PRECAUCIÓN

¡Peligro de lesiones y daños! Respetar el peso del aparato en el almacenamiento. Este aparato sólo se puede almacenar en interiores.

Cuidados y mantenimiento

⚠ PELIGRO

Riesgo de lesiones si el aparato arranca de forma involuntaria.

Antes de realizar trabajos en el equipo, desconectarlo y quitar las baterías.

⚠ CUIDADO

Riesgo de daños en el aparato si sale agua. Vaciar el depósito de agua sucia y el depósito de agua limpia antes de realizar trabajos de mantenimiento.

Plan de mantenimiento

Después del trabajo

⚠ CUIDADO

Peligro de daños en la instalación. No salpique al aparato con agua ni utilice detergentes agresivos.

- Vaciado del depósito de agua sucia.
- Aclare el depósito de agua sucia con agua limpia.
- Limpiar la tapa del recipiente de agua sucia con agua corriente. Limpiar las válvulas del flotador con un paño húmedo. Enjuagar con agua la abertura con la marca "A". Aplicar aire comprimido en la abertura con la marca "C".
- Vaciar el depósito de agua limpia.
- Enjuagar el aparato: Llenar el depósito de agua limpia con agua limpia (sin detergente) y hacer funcionar un minuto el aparato con la irrigación de cepillos conectada.
- Vaciar el depósito de agua limpia.
- Limpie el aparato por fuera con un trapo húmedo ligeramente empapado en una solución jabonosa suave.
- Limpiar las barras de aspiración; comprobar si presentan desgaste y, en caso necesario, cambiar los labios de aspiración (ver "Trabajos de mantenimiento").
- Limpiar la manguera de aspiración.
- Limpiar el cepillo y comprobar el desgaste. Longitud mínima de las cerdas: 10 mm.
- Cargar la batería.

Todas las semanas

- Limpiar el filtro de la solución de limpieza (ver "Trabajos de mantenimiento").

Anualmente

- Encargue a un electricista la revisión de seguridad obligatoria.

Trabajos de mantenimiento

Limpieza de la barra de aspiración

Figura 10, véase contraportada

- 1 Soporte de la barra de aspiración
- 2 Barra de aspiración
- 3 Manguera de aspiración
- 4 Junta
- 5 Labio de aspiración

- Girar la barra de aspiración en la parte delantera del equipo.
- Sacar la manguera de absorción de la barra.
- Girar los cierres 90° en el sentido contrario a las agujas del reloj.
- Levantar el soporte y extraer la barra de aspiración (no perder el sellado).
- Enjuagar la barra de aspiración y los labios de aspiración y, a continuación, limpiar con un paño húmedo.
- Comprobar los labios de aspiración. Cambiar o girar los labios de aspiración desgastados.
- Volver a colocar otra vez la barra de aspiración en el aparato.

Recambio del cepillo

- Extraer el depósito de agua limpia.
- Extraer el depósito de agua sucia.
- Tirar del desbloqueo del volante hacia arriba y sujetar.
- Girar el volante a la posición vertical.
- Soltar el desbloqueo del volante.
- Inclinar el aparato hacia atrás.
- Extraer los cepillos.
- Empujar el cepillo nuevo hasta el tope en el arrastrador.

Limpieza del filtro de la solución de limpieza

- Extraer el depósito de agua limpia y el depósito de agua sucia.
- Extraer el filtro de la solución de limpieza y enjuagar con agua.
- Volver a colocar el filtro.
- Colocar el depósito de agua limpia y el depósito de agua sucia.

Protección antiheladas

En caso de peligro de heladas:

- Vacíe el depósito de agua limpia y el depósito de agua sucia.
- Guarde el aparato en un lugar protegido de las heladas.

Averías

⚠ PELIGRO

Riesgo de lesiones si el aparato arranca de forma involuntaria.

Antes de realizar trabajos en el equipo, desconectarlo y quitar las baterías.

⚠ CUIDADO

Riesgo de daños en el aparato si sale agua. Vaciar el depósito de agua sucia y el depósito de agua limpia antes de realizar trabajos de mantenimiento.

Cuando las averías no se puedan solucionar con ayuda de la tabla que aparece a continuación, acuda al servicio técnico.

El aparato no se pone en marcha

- Coloque el interruptor principal en la posición "1".
- Si en la pantalla aparece un aviso de fallo, desconectar inmediatamente el equipo y contactar con el servicio de postventa.
- Colocar la batería correctamente en el equipo.
- Leer el estado de carga de la batería en la pantalla; si es necesario, cargar la batería.

Problemas al cargar la batería

- Conectar el cable de alimentación correctamente al cargador y al enchufe.
- Comprobar si el cargador es adecuado para la red disponible.

Indicador de avería del cargador

- El LED rojo parpadea una vez
La batería está defectuosa.
- El LED rojo parpadea dos o tres veces
Avería del cargador.
Desconectar el cargador, esperar un momento y conectar de nuevo.
Si sigue produciéndose el fallo, acuda al servicio técnico.
- El LED rojo parpadea cuatro veces
Cargador sobrecalentado.
Dejar el cargador al aire para que se enfríe.
Esperar a que el cargador se enfríe.

Batería vacía tras un tiempo de servicio reducido

- Cargar totalmente la batería.

Solución de limpieza insuficiente

- Comprobar el nivel de llenado del depósito de agua limpia.
- Aumentar la dosificación de solución de limpieza.
- Limpiar el filtro de la solución de limpieza.

Rendimiento de limpieza deficiente

- Aumentar la dosificación de solución de limpieza.
- Ajustar el rendimiento de limpieza aumentado.
- Compruebe que el tipo de cepillo y el detergente son adecuados.
- Sustituir el cepillo desgastado.

Aspiración deficiente

- Vacíe el depósito de agua sucia.
- Limpiar la barra de aspiración y la maniguera de aspiración.
- Comprobar el correcto asiento de la tapa del depósito de agua sucia.
- Comprobar el correcto asiento del cierre del depósito de agua sucia.
- Comprobar si el depósito de agua sucia presenta alguna obstrucción.
- Limpiar el flotador de la tapa del depósito de agua sucia.

Accesorios

Accesorios	Nº referencia
Cepillo, rojo	6.670-127.0
Discos porta-almohadillas limpiadoras	6.670-129.0
Juego de labios de aspiración	6.670-234.0

Accesorios y piezas de repuesto

Utilice solamente accesorios y recambios originales, ya que garantizan un funcionamiento correcto y seguro del equipo. Puede encontrar información acerca de los accesorios y recambios en www.kaercher.com.

Garantía

En todos los países rigen las condiciones de garantía establecidas por nuestra empresa distribuidora. Las averías del accesorio serán subsanadas gratuitamente dentro del periodo de garantía, siempre que se deban a defectos de material o de fabricación. En un caso de garantía, le rogamos que se dirija con el comprobante de compra al distribuidor donde adquirió el aparato o al servicio al cliente autorizado más próximo a su domicilio.

Declaración UE de conformidad

Por la presente declaramos que la máquina designada a continuación cumple, tanto en lo que respecta a su diseño y tipo constructivo como a la versión puesta a la venta por nosotros, las normas básicas de seguridad y sobre la salud que figuran en las directivas comunitarias correspondientes. La presente declaración perderá su validez en caso de que se realicen modificaciones en la máquina sin nuestro consentimiento explícito.

Producto: Limpiasuelos

Modelo: 1.783-xxx

Directivas comunitarias aplicables

2006/42/CE (+2009/127/CE)

2014/30/UE

2011/65/EU

Normas armonizadas aplicadas

EN 60335-1

EN 60335-2-72

EN 62233: 2008

EN 55014-1:2006 + A1: 2009 + A2:2011

EN 55014-2:1997 + A1: 2001 + A2: 2008

EN IEC 63000: 2018

Normas nacionales aplicadas

-

Los abajo firmantes actúan en nombre y con la autorización de la junta directiva.


H. Jenner

Chairman of the Board of Management


S. Reiser

Director Regulatory Affairs & Certification

Responsable de documentación:

S. Reiser

Alfred Kärcher SE & Co. KG
Alfred-Kärcher-Straße 28-40
71364 Winnenden (Germany)
Tel.: +49 7195 14-0
Fax: +49 7195 14-2212

Winnenden, 2021/02/01

Datos técnicos

Potencia

Tensión nominal	VDC	36,5
Capacidad de la batería	Ah	5,2
Consumo medio de potencia	W	240
Categoría de protección		IP23

Aspirar

Potencia de aspiración, caudal de aire	l/s	4,9
Potencia de aspiración, depresión	kPa	2,25
Potencia de aspiración, baja presión, Eco	kPa	1,5

Cepillo de limpieza

Anchura de trabajo	mm	280
Diámetro cepillos	mm	280
Nº de rotaciones de los cepillos	1/min	150

Medidas y pesos

Potencia teórica por metro cuadrado	m ² /h	560
Volumen de los depósitos de agua limpia y agua sucia	l	3,0/3,6
Longitud x anchura x altura	mm	555 x 375 x 1050
Peso de transporte	kg	20
Peso total	kg	23

Valores calculados conforme a la norma EN 60335-2-72

Valor de vibración mano-brazo	m/s ²	<2,5
Nivel de presión acústica L _{pA}	dB(A)	<70
Inseguridad K _{pA}	dB(A)	2,3
Nivel de potencia acústica L _{WA}	dB(A)	83,1
Inseguridad K _{WA}	dB(A)	2,3

Cargador

Nordelectronica mod. NE316

Tensión nominal	V	100...240
Frecuencia	Hz	50-60
Consumo de potencia	A	2...1