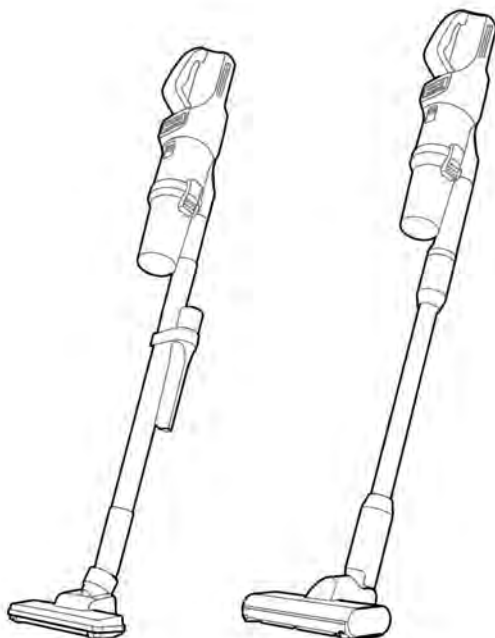




LVS 1/1 Bp
LVS 1/2 Bp

Español

26



Read Online



Register
your product
www.kaercher.com/welcome



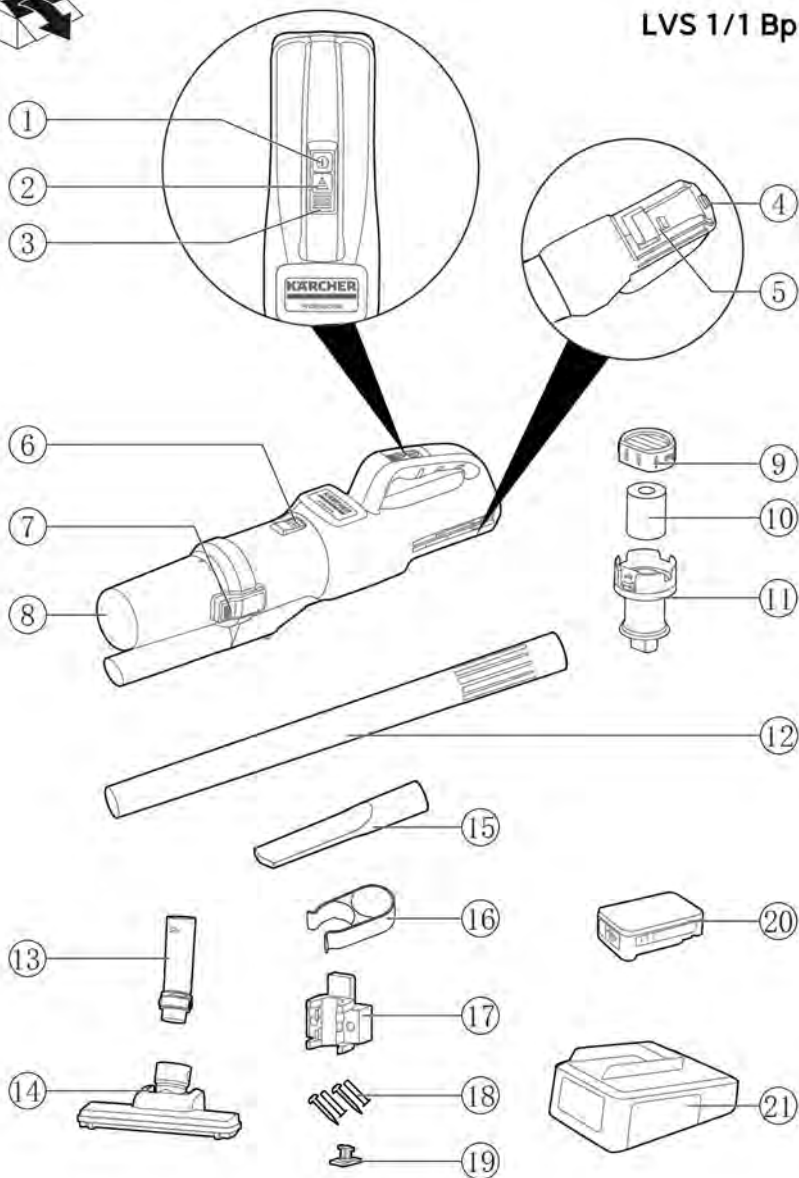
EAC

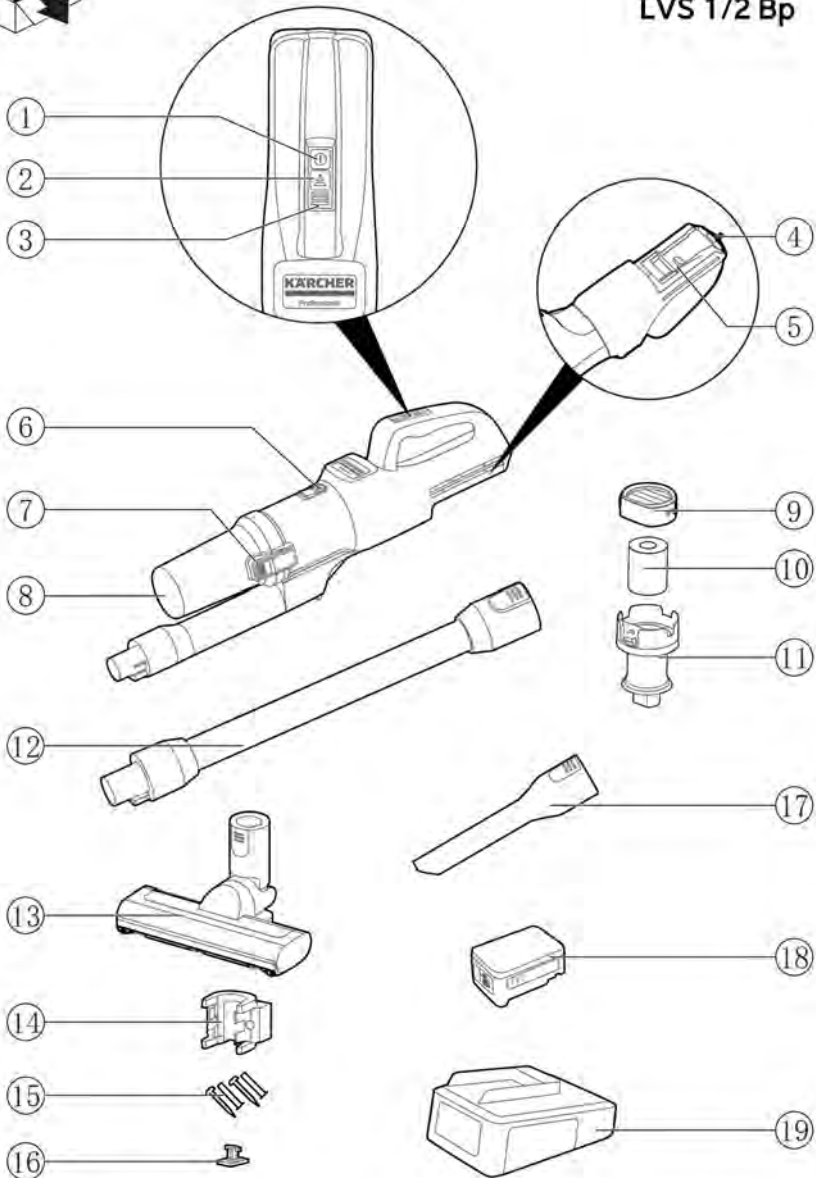


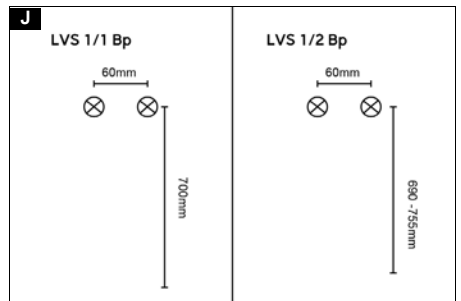
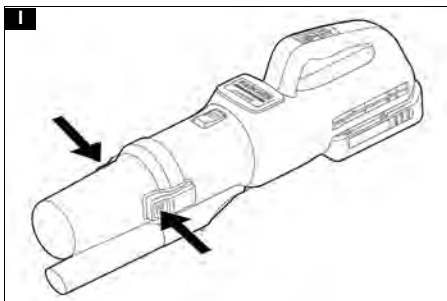
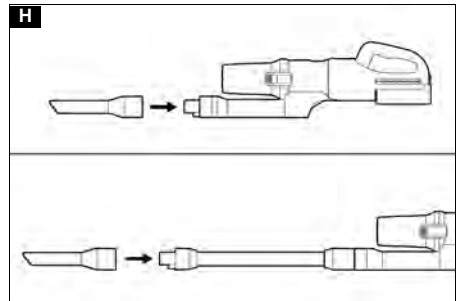
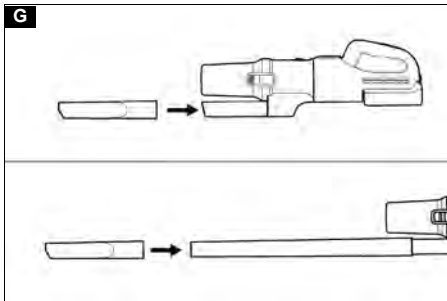
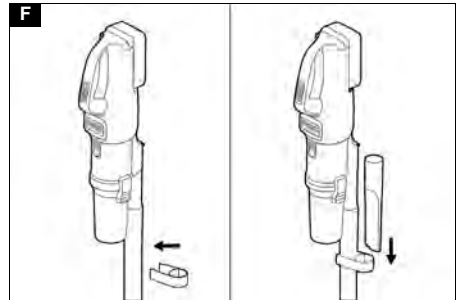
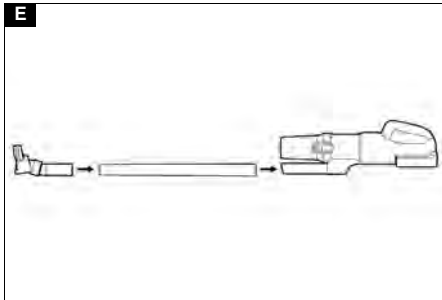
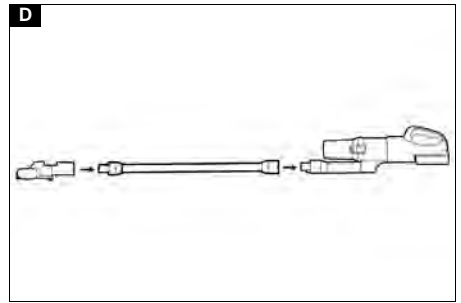
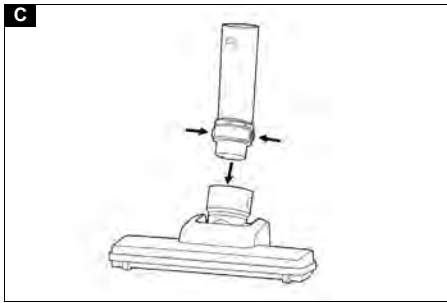
97747600 (05/25)

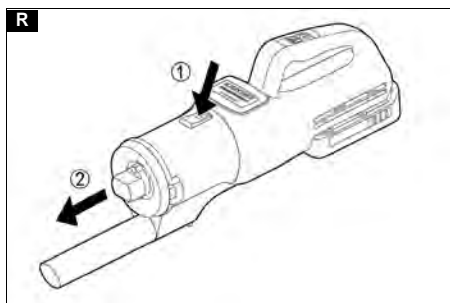
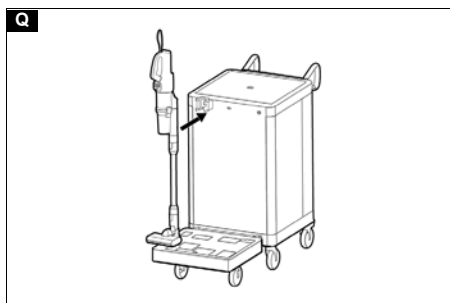
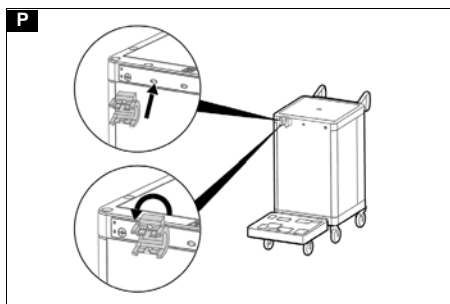
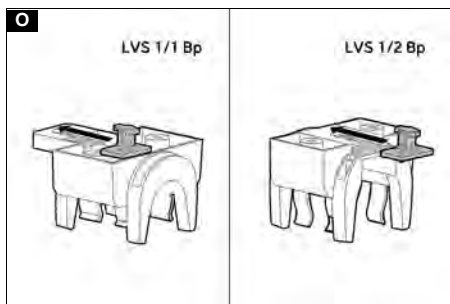
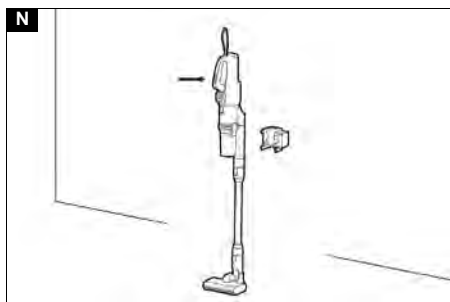
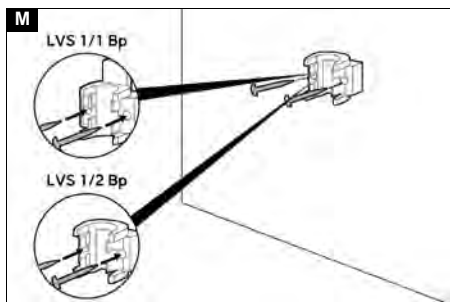
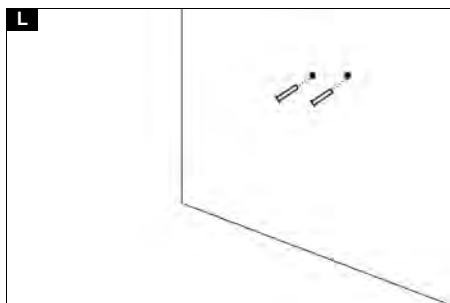
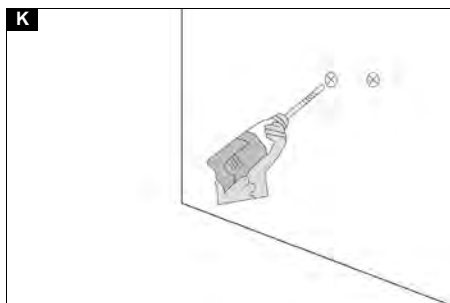


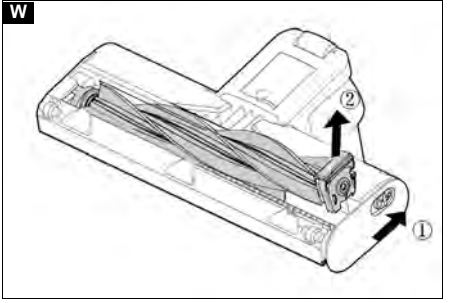
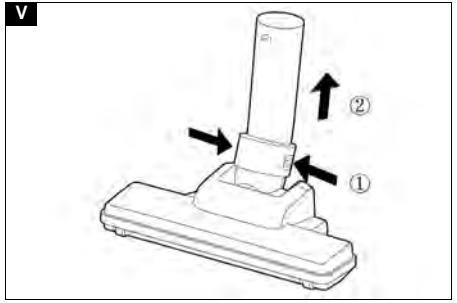
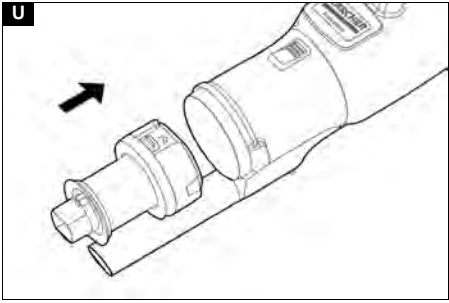
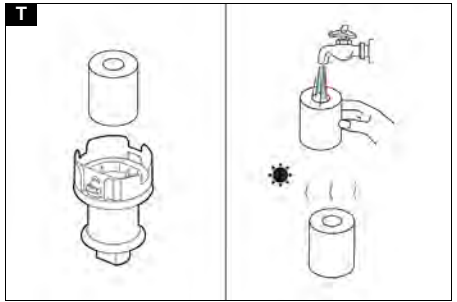
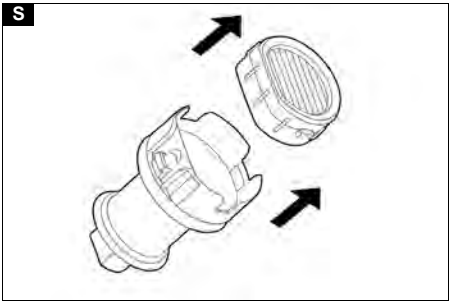
LVS 1/1 Bp



**LVS 1/2 Bp**







Dimensioni e pesi

Peso senza accessori e batteria	kg	1,6	2,0
Lunghezza	mm	179	186
Larghezza	mm	220	250
Altezza	mm	1100	1150

Condizioni ambientali

Temperatura ambiente	°C	0/+40	0/+40
----------------------	----	-------	-------

Valori determinati secondo EN 60335-2-69

Livello di pressione sonora L_{pA}	dB(A)	70	72
Incertezza K_{pA}	dB(A)	1	1
Valore vibrazione mano - braccio	m/s^2	< 2,5	< 2,5
Incertezza K	dB(A)	1	1

Con riserva di modifiche tecniche.

Dichiarazione di conformità UE

Con la presente dichiariamo che la macchina di seguito definita, in conseguenza della sua progettazione e costruzione nonché nello stato in cui è stata immessa sul mercato, è conforme ai requisiti essenziali di sicurezza e salute pertinenti delle direttive UE. In caso di modifiche apportate alla macchina senza il nostro consenso, la presente dichiarazione perde ogni validità.

Prodotto: Aspiratore a secco Bp

Tipo: 1.394-xxx

Direttive UE pertinenti

2006/42/CE (+2009/127/EG)

2011/65/UE

2014/30/UE

Norme armonizzate applicate

EN 60335-1

EN 60335-2-69

EN IEC 63000: 2018

EN 55014-1: 2017 + A11: 2020

EN 55014-2: 2015

EN 62233: 2008

Norme nazionali applicate

-

I firmatari agiscono per incarico e con delega della direzione.



H. Jenner
Chairman of the Board of Management



S. Reiser
Director Regulatory Affairs & Certification

Responsabile della documentazione:

S. Reiser

Alfred Kärcher SE & Co. KG

Alfred-Kärcher-Str. 28 - 40

71364 Winnenden (Germany)

Tel.: +49 7195 14-0

Fax: +49 7195 14-2212

Winnenden, 01/06/

Indice de contenidos

Avisos generales	26
Protección del medioambiente	26
Usó previsto	27

Instrucciones de seguridad	27
Descripción del equipo	27
Puesta en funcionamiento	27
Manejo	28
Transporte	28
Almacenamiento	28
Conservación y mantenimiento	29
Ayuda en caso de fallos	29
Garantía	30
Accesorios y repuestos	30
Datos técnicos	30
Declaración de conformidad UE	30

Avisos generales

Antes de poner en marcha por primera vez el equipo, lea este manual original y las instrucciones de seguridad adjuntas.

Actúe conforme a estos documentos.

Conservar estos dos manuales para su uso posterior o para propietarios ulteriores.

- En caso de no respetar el manual de instrucciones o las instrucciones de seguridad, se pueden causar daños al equipo y crear peligros para el operario y otras personas.
- Informe inmediatamente a su distribuidor si se han producido daños durante el transporte.
- Compruebe si faltan accesorios en el contenido del paquete o si existen daños.
- El alcance del suministro de su variante de equipamiento se muestra en el embalaje.

Protección del medioambiente

Los materiales de embalaje son reciclables. Eliminar los embalajes de forma respetuosa con el medioambiente.



Los equipos eléctricos y electrónicos contienen materiales reciclables y, a menudo, componentes, como baterías, acumuladores o aceite, que suponen un peligro potencial para la salud de las personas o el medio ambiente en caso de manipularse o eliminarse de forma inadecuada. Sin embargo, dichos componentes son necesarios para un funcionamiento adecuado del equipo. Los equipos identificados con este símbolo no pueden eliminarse con la basura doméstica.

Avisos sobre sustancias contenidas (REACH)

Encontrará información actualizada sobre las sustancias contenidas en: www.kaercher.de/REACH

Uso previsto

⚠ **ADVERTENCIA**

Riesgos para la salud

Aspiración de polvos perjudiciales para la salud

No usar el equipo para la aspiración de polvos perjudiciales para la salud.

CUIDADO

Daño del equipo

Cortocircuito debido a la elevada humedad del aire

Usar y almacenar el equipo solamente en interiores.

- Esta aspiradora universal para alfombras está diseñada para la limpieza en seco de las superficies del suelo y de las paredes.
- Este equipo es apto para el uso industrial, p. ej. en hoteles, escuelas, hospitales, fábricas, tiendas, oficinas y negocios de alquiler.

Instrucciones de seguridad

Batería y cargador

Además, lea las instrucciones de uso y de seguridad que acompañan a la batería y al cargador.

Este aparato puede funcionar con todas las baterías Battery Power y Battery Power+ de 18 V / 36 de Kärcher.

Descripción del equipo

Visión general de LVS 1/1 Bp

Figura A

- ① Tecla de ON/OFF
- ② Tecla de modo
- ③ Display de indicación de modo/error
- ④ Tecla de liberación de la batería
- ⑤ Soporte de batería
- ⑥ Tecla de liberación del sistema de filtrado
- ⑦ Tecla de liberación de la copa de polvo
- ⑧ Copa de polvo
- ⑨ Filtro HEPA 13
- ⑩ Filtro de esponja
- ⑪ Ciclón
- ⑫ Tubo de aspiración
- ⑬ Tubo de boquilla para suelos
- ⑭ Cabezal de boquilla para suelos
- ⑮ Boquilla para ranuras
- ⑯ Soporte de boquilla para ranuras
- ⑰ Soporte de pared / Adaptador Flexomate
- ⑱ Tornillos y clavijas
- ⑲ *Conexión FlexoLink
- ⑳ *Batería recargable
- ㉑ *Cargador de baterías

* accesorio opcional, depende de la configuración

Visión general de LVS 1/2 Bp

Figura B

- ① Tecla de ON/OFF
- ② Tecla de modo
- ③ Display de indicación de modo/error
- ④ Tecla de liberación de la batería
- ⑤ Soporte de batería
- ⑥ Tecla de liberación del sistema de filtrado
- ⑦ Tecla de liberación de la copa de polvo
- ⑧ Copa de polvo
- ⑨ Filtro HEPA 13
- ⑩ Filtro de esponja
- ⑪ Ciclón
- ⑫ Tubo de aspiración
- ⑬ Boquilla de suelo
- ⑭ Soporte de pared / Adaptador Flexomate
- ⑮ Tornillos y clavijas
- ⑯ *Conexión FlexoLink
- ⑰ *Boquilla para ranuras
- ⑱ *Batería recargable
- ⑲ *Cargador de baterías

* accesorio opcional, depende de la configuración

Código de colores

- Los elementos de control de la limpieza se muestran en amarillo.
- Los elementos de control del mantenimiento se muestran en gris claro.

Puesta en funcionamiento

Instalación de los accesorios

LVS 1/1 Bp

- Instale el tubo de la boquilla para suelos y el cabezal de la boquilla para suelos juntos en la dirección indicada en la ilustración.

Figura C

- Empuje la boquilla para suelos sobre el extremo del tubo de aspiración hasta que quede apretada y empuje otro extremo del tubo de aspiración sobre la carcasa principal.
- Retire la boquilla para suelos o el tubo de aspiración en sentido contrario al de la instalación.

Figura D

- Instale el soporte de la boquilla para suelos en el tubo de aspiración en la dirección indicada en la ilustración. La boquilla para suelos puede guardarse en el soporte.

Figura F

- Empuje el accesorio, como la boquilla para suelos sobre el racor de aspiración del contenedor de polvo o del tubo de aspiración hasta que quede apretado.

Figura G

LVS 1/2 Bp

- Empuje el tubo de aspiración sobre el racor de aspiración de la carcasa principal hasta que en-

caje de forma audible. Empuje la boquilla para suelos sobre el tubo de aspiración hasta que encaje de forma audible.

- Pulse la tecla de desbloqueo y retire el tubo de aspiración del racor de aspiración. Pulse la tecla de desbloqueo y retire la boquilla para suelos del tubo de aspiración.

Figura E

- Empuje la boquilla para suelos sobre el racor de aspiración del contenedor de polvo o el tubo de aspiración hasta que encaje de forma audible.

Figura H

Boquilla de suelos: Ideal para suelos resistentes y alfombras.

Boquilla para ranuras: Para bordes, articulaciones, calentadores y zonas de difícil acceso.

Colocación de la batería

1. Inserte la batería en su soporte y encájela.

Cargar la batería

Nota

Lea el manual de instrucciones del fabricante del cargador y respete especialmente las instrucciones de seguridad.

Nota

Lea el manual de instrucciones del fabricante de la batería y respete especialmente las instrucciones de seguridad.

Nota

La batería está parcialmente cargada en el momento de la entrega. Cárguela antes de la puesta en funcionamiento y según sea necesario.

Nota

La batería solo se puede cargar cuando se ha extraído.

1. Pulse la tecla de desbloqueo y extraiga la batería.
2. Cargue la batería de acuerdo con el manual de instrucciones del fabricante del cargador y del fabricante de la batería.

Manejo

Pantalla LED

El LED del equipo muestra información sobre el nivel de potencia y mensajes de error.

Nivel de potencia

Indicadores	Estado de LED	Modo
	El 1.er LED se ilumina en azul	Modo ECO*: Potencia de aspiración mínima
	El 1.er LED se ilumina en azul El 2.º LED se ilumina en verde	Modo estándar: Potencia de aspiración estándar
	El 1.er LED se ilumina en azul El 2.º y el 3.er LED se iluminan en verde	Modo de potencia: Potencia de aspiración máxima

Modo *Eco: El equipo funciona con una potencia de aspiración reducida. La capacidad de carga de los acumuladores de batería se prolonga.

Avisos de fallo

Indicadores	Estado de LED	Información
	El 1.er LED parpadea en naranja	Obstrucción/Ausencia de filtrado

Encendido/Apagado del equipo

1. Pulse la tecla On/Off, el equipo se pone en marcha.
2. Pulse la tecla On/Off de nuevo, el equipo se detiene.

Figura A

Figura B

Ajuste del modo

3 opciones de modo para gestionar la potencia y del tiempo de marcha. Puede cambiar la potencia de succión en tres pasos pulsando la tecla de modo. Cada pulsación de este botón repite el modo Eco/Standard/Power en un ciclo

Figura A

Figura B

Memoria de modo

Queda memorizado el modo seleccionado antes de la última desconexión de parada y este se reactiva al volver a encender el equipo.

Vaciado de la copa de polvo

Nota

Para garantizar una potencia de aspiración óptima, vacíe el recipiente de polvo antes de que supere la línea "Max" de polvo.

1. Apague el equipo. Pulse de nuevo el interruptor On/Off para apagar el equipo.
2. Dirigiendo la boquilla para suelos hacia abajo, separe el recipiente de polvo de la carcasa principal sujetando firmemente el recipiente de polvo y pulsando las teclas de liberación en ambos lados.

Figura I

3. Vacíe el recipiente de polvo.
4. Vuelva a insertar el recipiente de polvo.

Transporte

⚠ PRECAUCIÓN

Inobservancia del peso

Peligro de lesiones y daños

Tenga en cuenta el peso del equipo durante el transporte.

1. Al transportar el equipo en vehículos, asegúrelo para evitar que resbale y vuelque conforme a las directrices vigentes.

Almacenamiento

⚠ PRECAUCIÓN

Inobservancia del peso

Peligro de lesiones y daños

Tenga en cuenta el peso del equipo para su almacenamiento.

El equipo solamente se puede guardar en espacios interiores.

En la pared

CUIDADO

Instalación segura

Instale el soporte mural en una pared, viga o columna resistente, para garantizar una fijación segura.

Antes de colgar el aparato, compruebe siempre que el soporte mural está bien fijado.

- 1 Elija la ubicación deseada en la pared y marque las posiciones para los dos orificios de montaje. Asegúrese de que la distancia entre los orificios es de 60 mm.

Para LVS 1/1, la altura sugerida para los orificios de montaje es de 700 mm.

Para LVS 1/2, la altura sugerida para los orificios de montaje es de 690-755 mm.

- 2 Coloque el soporte mural en la posición deseada y marque las posiciones para los dos orificios de montaje.

Figura J

- 3 Taladre dos orificios en las posiciones marcadas.

Figura K

- 4 Inserte los tacos en los orificios taladrados.

Figura L

- 5 Coloque el soporte mural en el lugar de instalación y fíjelo firmemente con tornillos.

Figura M

- 6 Pulse la tecla de desbloqueo y extraiga la batería para evitar que se descargue.

- 7 Introduzca el aparato en el soporte y asegúrelo contra un uso no autorizado.

Figura N

En el Carro Flexomate

Nota

Los aspiradores LVS pueden guardarse en el carro Flexomate, lo que facilita su transporte. El aspirador se puede desmontar rápidamente y está listo para su uso siempre que sea necesario.

- 1 Inserte la conexión FlexoLink en el adaptador Flexomate.

Figura O

- 2 Gire firmemente el adaptador Flexomate para bloquearlo en el carro Flexomate. Después de girar, asegúrese de que la superficie marcada con "UP" esté hacia arriba.

Figura P

- 3 Introduzca el dispositivo en el adaptador Flexomate.

Figura Q

Conservación y mantenimiento

⚠ PELIGRO

Peligro de lesiones

Lesiones por contacto con componentes móviles.

Desconecte el equipo.

Retire la batería.

Limpieza del sistema de filtrado

Limpieza del ciclón

- 1 Presione la tecla de liberación de filtrado con una mano y extraiga el sistema de filtrado con la otra. Limpie el polvo adherido al filtro metálico de malla.

Figura R

Limpieza/Sustitución del filtro

- 1 Retira el sistema de filtrado.
- 2 Retira el HEPA.

Figura S

- 3 Limpie el elemento filtrante golpeando suavemente o sustitúyalo si es necesario.

- 4 Retire el filtro de esponja.

- 5 Enjuague el filtro de esponja con agua corriente y séquelo completamente, o sustituya el filtro de esponja.

Figura T

- 6 Instale el filtro de esponja y el HEPA en el sistema de filtrado.

- 7 Con la flecha hacia arriba, siguiendo la dirección de la flecha, empuje el sistema de filtrado en la carcasa principal hasta que encaje de forma audible.

Figura U

CUIDADO

¡Peligro de daños!

Daños en los elementos filtrantes durante la limpieza mecánica.

Limpie con cuidado los filtros golpeando suavemente para eliminar la suciedad. No exponga la superficie de filtrado a ninguna carga mecánica y sustituya los filtros si están dañados.

No utilice el equipo sin los elementos filtrantes completos.

Ayuda en caso de fallos

⚠ PELIGRO

Peligro de choques eléctricos

Lesiones al tocar piezas que conducen corriente

Desconecte el equipo.

Retire la batería.

El equipo no funciona.

La batería está vacía

Cargue la batería recargable.

La batería no está insertada correctamente

Introduzca la batería en el soporte hasta que encaje en su sitio.

La batería está defectuosa

Sustituya la batería.

Error detectado

Errores

La tira de LED parpadea en naranja, el equipo no se pone en marcha.

El sistema de filtrado no está instalado correctamente.

- 1 Compruebe si el HEPA y el sistema de filtrado están en la posición correcta.

- 2 Instale el HEPA en el sistema de filtrado.

- 3 Con la flecha hacia arriba, siguiendo la dirección de la flecha, empuje el sistema de filtrado en la carcasa principal hasta que encaje de forma audible.

Figura U

Bloqueo

- 1 Bloqueo de la boquilla para suelos

- LVS 1/1: Desmonte la boquilla para suelos y limpie el bloqueo.

Figura V

- LVS 1/2: Desmonte el rodillo deslizando la tecla de desbloqueo. Limpie el rodillo y elimine cualquier bloqueo en la boquilla para suelos con un elemento auxiliar adecuado.

Figura W

- 2 Bloqueo en el tubo de aspiración.

Desmonte el tubo de aspiración y elimine el bloqueo.

- 3 El recipiente de polvo está lleno.

Vacíe el recipiente de polvo.

4 Los filtros están sucios.

Limpie el ciclón, el filtro HEPA y el filtro de esponja, consultando la sección de Limpieza del sistema de filtrado.

Resultado de aspiración insatisfactorio

- 1 Elimine los bloqueos del cabezal de cepillos y del tubo de aspiración.
- 2 Limpie el ciclón o sustituya el filtro protector de motores o el filtro HEPA.

Servicio de postventa

Si no se puede solventar el fallo, el Servicio de postventa debe comprobar el equipo.

Garantía

En cada país se aplican las condiciones de garantía indicadas por nuestra compañía distribuidora autorizada.

Subsanamos cualquier fallo en su equipo de forma gratuita dentro del plazo de garantía siempre que la causa se deba a un fallo de fabricación o material. En caso de garantía, póngase en contacto con su distribuidor o con el servicio de posventa autorizado más próximo presentando la factura de compra.

(Dirección en el reverso)

Encontrará más información sobre la garantía (si está disponible) en el área de servicio de su página web local de Kärcher en "Downloads".

Accesorios y repuestos

Utilice únicamente accesorios y repuestos originales, estos garantizan un servicio seguro y fiable del equipo. Encontrará información sobre los accesorios y repuestos en www.kaercher.com.

Datos técnicos

		LVS 1/1 Bp	LVS 1/2 Bp
Conexión eléctrica			
Tensión nominal de la batería	V	18 DC	36 DC
Potencia nominal	W	230	350
Clase de protección		III	III
Datos de potencia del equipo			
Duración del funcionamiento con la batería completamente cargada (sin boquilla de suelo)- Modo ECO	min	≤30 (18V 2,5Ah) ≤35 (18 V 3,0Ah) ≤60 (18V 5.0Ah)	≤40 (36V 2.5Ah) ≤80 (36V 5.0Ah)
Duración de funcionamiento con batería completamente cargada (sin boquilla de suelo)- Modo Standard	min	≤17 (18V 2.5Ah) ≤20 (18V 3.0Ah) ≤34 (18V 5.0Ah)	≤24 (36V 2.5Ah) ≤48 (36V 5.0Ah)
Duración de funcionamiento con batería completamente cargada (sin boquilla de suelo)- Modo Power	min	≤10 (18V 2.5Ah) ≤12 (18V 3.0Ah) ≤20 (18V 5.0Ah)	≤14 (36V 2.5Ah) ≤28 (36V 5.0Ah)
Contenido del Contenedor	I	0,35	0,35
Volumen de aire (máx.)	l/s	12	15
Baja presión (máx.)	kPa	14	20
Dimensiones y pesos			
Peso sin accesorios ni batería	kg	1,6	2,0
Longitud	mm	179	186
Anchura	mm	220	250
Altura	mm	1100	1150
Condiciones ambientales			
Temperatura ambiente	°C	0/+40	0/+40
Valores establecidos de acuerdo con EN 60335-2-69			
Nivel de presión sonora L _{pA}	dB (A)	70	72
Incertidumbre K _{pA}	dB (A)	1	1
Valor de la vibración mano-brazo	m/s ²	< 2,5	< 2,5
Incertidumbre K	dB (A)	1	1

Reservado el derecho de realizar modificaciones técnicas.

Declaración de conformidad UE

Por la presente declaramos que la máquina designada a continuación cumple, en lo que respecta a su diseño y tipo constructivo así como a la versión puesta a la venta por nosotros, las normas básicas de seguridad y

sobre la salud que figuran en las directivas comunitarias correspondientes. Si se producen modificaciones no acordadas en la máquina, esta declaración pierde su validez.

Producto: Aspirador en seco Bp

Tipo: 1.394-xxx

Directivas UE aplicables

2006/42/CE (+2009/127/CE)

2011/65/UE

2014/30/UE

Normas armonizadas aplicadas

EN 60335-1

EN 60335-2-69

EN IEC 63000: 2018

EN 55014-1: 2017 + A11: 2020

EN 55014-2: 2015

EN 62233: 2008

Normas nacionales aplicadas

-

Los abajo firmantes actúan en nombre y con la autorización de la junta directiva.



H. Jenner

Chairman of the Board of Management



S. Reiser

Director Regulatory Affairs & Certification

Responsable de documentación:

S. Reiser

Alfred Kärcher SE & Co. KG

Alfred-Kärcher-Str. 28 - 40

71364 Winnenden (Germany)

Tel.: +49 7195 14-0

Fax: +49 7195 14-2212

Winnenden, 01/06/

Índice

Indicações gerais	31
Proteção do meio ambiente	31
Utilização prevista	31
Avisos de segurança	31
Descrição do aparelho	31
Colocação em funcionamento	32
Operação.....	33
Transporte	33
Armazenamento	33
Conservação e manutenção	34
Ajuda em caso de avarias	34
Garantia.....	34
Acessórios e peças sobressalentes	34
Dados técnicos.....	35
Declaração de conformidade UE	35

Indicações gerais



Antes da primeira utilização do aparelho leia o manual de instruções original e os avisos de segurança que o acompanham. Proceda em conformidade.

Conserve as duas folhas para referência ou utilização futura.

- A não observância do manual de instruções e dos avisos de segurança pode originar danos no aparelho e perigo para o operador e terceiros.

- Em caso de danos de transporte, informar imediatamente o distribuidor.
- Ao desembalar, verifique o conteúdo da embalagem e se existem acessórios em falta ou danos.
- O volume do fornecimento da sua versão do equipamento está ilustrado na embalagem.

Proteção do meio ambiente



Os materiais de empacotamento são recicláveis. Elimine as embalagens de acordo com os regulamentos ambientais.



Os aparelhos elétricos e eletrônicos contêm materiais recicláveis de valor e, com frequência, componentes como baterias, acumuladores ou óleo que, em caso de manipulação ou recolha errada, podem representar um potencial perigo para a saúde humana e para o ambiente. Estes componentes são necessários para o bom funcionamento do aparelho. Os aparelhos que apresentem este símbolo não devem ser recolhidos no lixo doméstico.

Avisos relativos a ingredientes (REACH)

Podem encontrar informações atualizadas acerca dos ingredientes em: www.kaercher.de/REACH

Utilização prevista

⚠️ ATENÇÃO

Perigo para a saúde

Inalação de poeiras prejudiciais à saúde

Não utilizar o aparelho para a aspiração de poeiras prejudiciais à saúde.

ADVERTÊNCIA

Danos no aparelho

Curto-circuito devido a humidade do ar elevada

Utilizar e armazenar o aparelho apenas no interior.

- Este aspirador universal é adequado para a limpeza a seco de superfícies pavimentadas e superfícies de parede.
- Este aparelho é adequado para a utilização industrial, por exemplo, no artesanato, em hotéis, escolas, hospitais, fábricas, lojas, escritórios e agências imobiliárias.

Avisos de segurança

Conjunto de bateria e carregador

Além disso, ler o manual de instruções e os avisos de segurança que acompanham o conjunto da bateria e o carregador.

Este aparelho pode ser utilizado com todas os conjuntos de baterias Kärcher de 18 V / 36 Battery Power e Battery Power+.

Descrição do aparelho

Visão geral do LVS 1/1 Bp

Figura A

- 1 Tecla Ligar/Desligar
- 2 Tecla modo
- 3 Display de indicação de modo/erro
- 4 Tecla de libertação da bateria
- 5 Suporte da bateria
- 6 Tecla de libertação do sistema de filtração
- 7 Tecla de libertação do copo de pó