



# HENDI

Tools for Chefs

## SOUP KETTLE

860083 v.02

GB: User manual	6	LV: Lietotāja rokasgrāmata	37
DE: Benutzerhandbuch	8	LT: Naudojimo instrukcija	39
NL: Gebruikershandleiding	11	PT: Manual do utilizador	42
PL: Instrukcja obsługi	13	ES: Manual del usuario	44
FR: Manuel de l'utilisateur	16	SK: Používateľská príručka	47
IT: Manuale utente	18	DK: Brugervejledning	49
RO: Manual de utilizare	21	FI: Käyttöopas	51
GR: Εγχειρίδιο χρήστη	23	NO: Brukerhåndbok	53
HR: Korisnički priručnik	26	SI: Navodila za uporabo	56
CZ: Uživatelská příručka	28	SE: Användarhandbok	58
HU: Felhasználói kézikönyv	30	BG: Ръководство за потребителя	60
UA: Посібник користувача	32	RU: Руководство пользователя	63
EE: Kasutusjuhend	35		

SOUP KETTLE	GB
SUPPENKESSEL	DE
SOEPKETEL	NL
KOCIOŁEK DO ZUPY	PL
MARMITE À SOUPE	FR
BOLLITORE PER ZUPPE	IT
ÎNCĂLZITOR SUPĂ	RO
ΗΛΕΚΤΡΙΚΗ ΣΟΥΠΙΕΡΑ	GR
KUHALO ZA JUHU	HR
KOTLÍK NA POLÉVKU	CZ
LEVES MELEGENTARTÓ	HU
МАРМИТ ДЛЯ ПЕРШИХ СТРАВ	UA
SUPIPOTT	EE
MARMĪTS ZUPAI	LV
SRIUBOS KATILAS	LT
PANELA TÉRMICA PARA SOPA	PT
SOPERA ELÉCTRICA	ES
KOTLÍK NA POLIEVKU	SK
KØKKEN SUPPEKEDEL	DK
KEITTIÖMALLISTON KEITTOVEDENKEITIN	FI
SUPPEKJELE	NO
KUHINJSKI KOTLIČEK ZA JUHU	SI
KÖKSKOKARE	SE
СУПНИК	BG
МАРМИТ ДЛЯ ПЕРВЫХ БЛЮД	RU



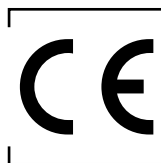
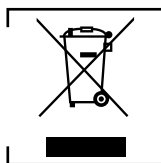
GB: Read user manual and keep this with the appliance.  
DE: Lesen Sie das Benutzerhandbuch und bewahren Sie es zusammen mit dem Gerät auf.  
NL: Lees de gebruikershandleiding en bewaar deze bij het apparaat.  
PL: Należy przeczytać instrukcję obsługi i zachować ją wraz z urządzeniem.  
FR: Lisez le manuel d'utilisation et conservez-le avec l'appareil.  
IT: Leggere il manuale dell'utente e conservarlo con l'apparecchiatura.  
RO: Citiți manualul de utilizare și păstrați-l împreună cu aparatul.  
GR: Διαβάστε το εγχειρίδιο χρήστη και φυλάξτε το μαζί με τη συσκευή.  
HR: Pročitajte upute za uporabu i sačuvajte ovo uz uređaj.  
CZ: Přečtěte si uživatelskou příručku a uschovejte ji u spotřebiče.  
HU: Olvassa el a használati útmutatót, és tartsa azt a készülék közelében.  
UA: Прочитайте посібник користувача та тримайте його разом із приладом.

EE: Lugege kasutusjuhendit ja hoidke seda koos seadmega.  
LV: Izlasiet lietošanas pamācību un saglabāiet to kopā ar ierīci.  
LT: Perskaitykite naudojimo instrukciją ir palikite ją su prietaisu.  
PT: Leia o manual do utilizador e guarde-o juntamente com o aparelho.  
ES: Lea el manual del usuario y consérvelo con el aparato.  
SK: Prečítajte si návod na použitie a uschovajte ho spolu so spotrebičom.  
DK: Læs brugervejledningen, og opbevar den sammen med apparatet.  
FI: Lue käyttöohje ja säilytä se laitteen mukana.  
NO: Les bruksanvisningen og ta vare på den.  
SI: Preberite navodila za uporabo in jih shranite skupaj z napravom.  
SE: Läs bruksanvisningen och förvara den tillsammans med produkten.  
BG: Прочетете ръководството за потребителя и го запазете заедно с уреда.  
RU: Прочтите руководство пользователя и сохраните его вместе с прибором.



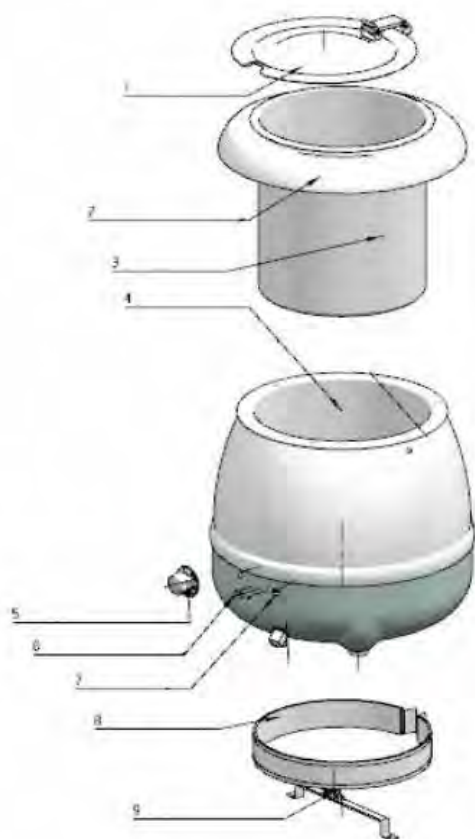
GB: For indoor use only.  
DE: Nur zur Verwendung im Innenbereich.  
NL: Alleen voor gebruik binnenshuis.  
PL: Do użytku wewnątrz pomieszczeń.  
FR: Pour l'usage à l'intérieur seulement.  
IT: Destinato solo all'uso domestico.  
RO: Doar pentru uz la interior.  
GR: Για χρήση μόνο σε εσωτερικό χώρο.  
HR: Samo za unutarnju upotrebu.  
CZ: Pouze pro vnitřní použití.  
HU: Csak beltéri használatra.  
UA: Використовувати тільки всередині приміщень.  
EE: Ainult sisetingimustes kasutamiseks.

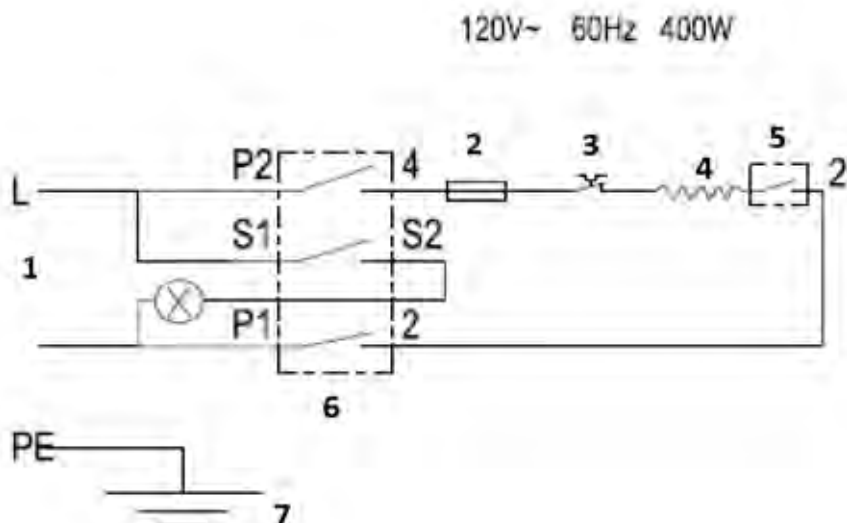
LV: Tikai lietošanai telpās.  
LT: Naudoti tik patalpoje.  
PT: Apenas para uso interno.  
ES: Sólo para uso en interiores.  
SK: Iba na vnútorné použitie.  
DK: Kun til indendørs brug.  
FI: Vain sisäkäyttöön.  
NO: Kun til innendørs bruk.  
SI: Samo za uporabo v zaprtih prostorih.  
SE: Endast för inomhusbruk.  
BG: Да се използва само на закрито.  
RU: Использовать только в помещениях.



GB: Note: This manual is translated from English using AI and machine translations.  
DE: Hinweis: Dieses Handbuch wird mithilfe von KI und maschinellen Übersetzungen aus dem Englischen übersetzt.  
NL: Opmerking: Deze handleiding is vertaald vanuit het Engels met behulp van AI en machinevertalingen.  
PL: Uwaga: Niniejsza instrukcja została przetłumaczona z języka angielskiego przy użyciu sztucznej inteligencji i tłumaczeń maszynowych.  
FR: Remarque : Ce manuel est traduit de l'anglais à l'aide de l'IA et des traductions automatiques.  
IT: Nota: Questo manuale è tradotto dall'inglese utilizzando l'IA e le traduzioni automatiche.  
RO: Notă: Acest manual este tradus din limba engleză folosind AI și traduceri automate.  
GR: Σημείωση: Το παρόν εγχειρίδιο μεταφράζεται από τα αγγλικά με τη χρήση AI και μηχανικών μεταφράσεων.  
HR: Napomena: Ovaj priručnik je preveden s engleskog na UI i prijevoda sa strojeva.  
CZ: Poznámka: Tato příručka je přeložena z angličtiny pomocí umělé inteligence a strojového překladu.  
HU: Megjegyzés: Ez a kézikönyv angol nyelvről, mesterséges intelligenciával és gépi fordítással készült.  
UA: Примітка: Цей посібник перекладається з англійської мови за допомогою штучного інтелекту та машинного перекладу.  
EE: Märkus. Käesolev juhend on tõlgitud inglise keelest, kasutades AI ja masinate tõlkeid.  
LV: Piezīme: Šī rokasgrāmata no angļu valodas tiek tulkota, izmantojot mākslīgā intelekta un mašīnlasāmos tulkojumus.  
LT: Pastaba. Šis vadovas išverstas iš anglų kalbos naudojant dirbtinio intelekto ir mašinų vertimus.  
PT: Nota: Este manual é traduzido a partir de inglês utilizando IA e traduções de máquinas.  
ES: Nota: Este manual está traducido al inglés mediante IA y traducciones automáticas.  
SK: Poznámka: Táto príručka je preložená z angličtiny pomocou UI a strojových prekladov.  
DK: Bemærk: Denne vejledning er oversat fra engelsk ved hjælp af AI og maskinoversættelser.  
FI: Huomautus: Tämä opas on käännetty englanniksi tekoälyä ja konekäännöksiä käyttäen.  
NO: Merk: Denne håndboken oversettes fra engelsk ved bruk av AI og maskinoversettelser.  
SI: Opomba: Ta priročnik je preveden iz angleščine z uporabo umetne inteligence in strojnih prevodov.  
SE: Obs! Denna handbok är översatt från engelska med AI och maskinöversättning.  
BG: Забележка: Това ръководство е преведено от английски с помощта на AI и машинен превод.  
RU: Примечание: Это руководство переведено с английского языка с использованием ИИ и машинных переводов.







GB: Technical specifications / DE: Technische Angaben / NL: Technische gegevens / PL: Dane techniczne / FR: Données techniques / IT: Parametri di base / RO: Parametrii de bază / GR: Βασικές παράμετροι / HR: Tehnički podaci / CZ: Technická specifikace / HU: Műszaki adatok / UA: Технічні характеристики / EE: Tehnilised andmed / LV: Tehniskās specifikācijas / LT: Techninės specifikacijos / PT: Especificações técnicas / ES: Especificaciones técnicas / SK: Technické špecifikácie / DK: Technical specifications / FI: Tekniset tiedot / NO: Tekniske spesifikasjoner / SI: Tehnične specifikacije / SE: Tekniska specifikationer / BG: Технически спецификации / RU: Технические данные

A	860083	860304
B	230-240V- 50Hz	
C	435W	
D	IPX0	
E	8L	
F	Ø340x(H)360mm	

A: GB:Item no. / DE:Art.-Nr. / NL:Artikelnr. / PL:Nr pozycji / FR:N° d'article / IT:N. articolo / RO:Nr. articolului / GR:Αρ. είδους / HR:Broj stavke / CZ:Položka č. / HU:Cikkszám / UA:Номер елемента / EE:Artikli nr / LV:Vienums Nr. / LT:Prekės Nr. / PT:Item n.o / ES:N.o de artículo / SK:Č. položky / DK:Varenr. / FI:Kohteen nro / NO:Varenr. / SI:Št. izdelka / SE:Art.nr / BG: Номер на елемент / RU:Номер позиции

B: GB:Rated voltage and frequency / DE:Nennspannung und Frequenz / NL:Nominale spanning en frequentie / PL:Znamionowe napięcie i częstotliwość / FR:Tension et fréquence nominales / IT:Tensione e frequenza nominali / RO:Tensiune nominală și frecvență / GR:Ονομαστική τάση και συχνότητα / HR:Nazivni napon i frekvencija / CZ:Jmenovitý napětí a frekvence / HU:Névleges feszültség és frekvencia / UA:Номинальна напруга та частота / EE:Nimipinge ja -sagedus / LV:Nominālais spriegums un frekvence / LT:Vardinė įtampa ir dažnis / PT:Tensão e frequência nominais / ES:Tensión y frecuencia nominales / SK:Menovitý napätie a frekvencia / DK:Nominel spænding og frekvens / FI:Nimellisjännite ja -taajuus / NO:Nominell spenning og frekvens / SI:Nazivna napetost in frekvenca / SE:Märkspänning och frekvens / BG: Номинално напрежение и честота / RU:Номинальное напряжение и частота

C: GB:Rated input power / DE:Nenningangsleistung / NL:Nominaal ingangsvermogen / PL:Znamionowa moc wejściowa / FR:Puis-sance d'entrée nominale / IT:Potenza nominale in ingresso / RO:Putere nominală de intrare / GR:Ονομαστική ισχύς εισόδου / HR:Nazivna ulazna snaga / CZ:Jmenovitý vstupní výkon / HU:Névleges bemeneti teljesítmény / UA:Номинальна входна потужність / EE:Nimisisendvõimsus / LV:Nominālā ieejas jauda / LT:Vardinė įėjimo galia / PT:Potência de entrada nominal / ES: Potencia de entrada



nominal / SK:Menovitý vstupný výkon / DK:Nominel indgangseffekt / FI:Nimellistuloteho / NO:Nominell inngangseffekt / SI:Nazivna vhodna moč / SE:Märkinneffekt / BG: Номинална входяща мощност / RU: Номинальная входная мощность

D: GB: Waterproof protection rating / DE:Wasserdichtheitschutzklasse / NL:Bescherminingsgraad tegen water / PL:Klasa wodoodporności / FR:Indice de protection étanche / IT:Grado di protezione impermeabile / RO:Clasificare protecție impermeabilă / GR:Βαθμός αδιάβροχης προστασίας / HR:Vodootporna zaštita / CZ:Odolnost proti vodě / HU:Vízálló védelmi besorolás / UA:Рейтинг водонепроникності / EE:Veekindluse kaitseaste / LV:Ūdensnecaurlaidības klase / LT:Apsaugos nuo vandens klasė / PT:Classificação de proteção à prova de água / ES:Grado de impermeabilidad / SK:Stupeň ochrany proti vode / DK:Vandtæt beskyttelsesklassificering / FI:Vedenpitävä suojausluokitus / NO:Vann tett beskyttelsesklassifisering / SI:Stopnja zaščite pred vdorom vode / SE:Vattentät skyddsklassning / BG:Клас на водоустойчивост / RU:Рейтинг водонепроницаемости

E: GB:Capacity / DE:Kapazität / NL:Capaciteit / PL:Pojemność / FR:Capacité / IT:Capacità / RO:Capacitate / GR:Χωρητικότητα / HR:Kapacitet / CZ:Kapacita / HU:Kapacitás / UA:Місткість / EE:Mahutavus / LV:Efektivitāte / LT:Pajėgumas / PT:Capacidade / ES:Capacidad / SK:Kapacita / DK:Kapacitet / FI:Tilavuus / NO:Kapasitet / SI:Zmogljivost / SE:Kapacitet / BG: Капацитет / RU:Вместимость

F: GB:Dimensions / DE:Abmessungen / NL:Afmetingen / PL:Wymiary / FR:Dimensions / IT:Dimensioni / RO:Dimensiuni / GR:Διαστάσεις / HR:Dimenzije / CZ:Rozměry / HU:Méreték / UA:Розміри / EE:Mõõtmed / LV:Izmēri / LT:Matmenys / PT:Dimensões / ES:Dimensiones / SK:Rozmery / DK:Mål / FI:Mitat / NO:Mål / SI:Mere / SE:Mått / BG: Размери / RU:Размеры

GB: Remark: Technical specification is subjected to change without prior notification.

DE: Anmerkung: Die technische Spezifikation kann ohne vorherige Ankündigung geändert werden.

NL: Opmerking: De technische specificatie zijn onderworpen aan wijzigingen zonder voorafgaande kennisgeving.

PL: Uwaga: Specyfikacja techniczna może zostać zmieniona bez powiadomienia.

FR: Remarque: La spécification technique peut être modifiée sans notification préalable.

IT: Osservazione: Le specifiche tecniche sono soggette a modifiche senza preavviso.

RO: Observație: Specificația tehnică se poate modifica fără notificare prealabilă.

GR: Σημείωση: Οι τεχνικές προδιαγραφές μπορούν να αλλάξουν χωρίς προειδοποίηση.

HR: Napomena: Tehničke specifikacije podložne su promjenama bez prethodne obavijesti.

CZ: Poznámka: Technická specifikace se může změnit bez předchozího upozornění.

HU: Megjegyzés: A műszaki adatok előzetes értesítés nélkül változhatnak.

UA: Зауваження: Технічні характеристики можуть змінюватися без попереднього повідомлення.

EE: Märkus: Tehnilisi andmeid võidakse muuta ilma eelneva teavitamiseta.

LV: Piezīme: Tehniskās specifikācijas var tikt mainītas bez iepriekšēja brīdinājuma.

LT: Pastaba: Techninė specifikacija gali būti keičiama be išankstinio įspėjimo.

PT: Observação: As especificações técnicas estão sujeitas a alterações sem notificação prévia.

ES: Observación: Las especificaciones técnicas están sujetas a cambios sin previo aviso.

SK: Poznámka: Technické špecifikácie podliehajú zmenám bez predchádzajúceho oznámenia.

DK: Bemærkning: Tekniske specifikationer kan ændres uden forudgående varsel.

FI: Huomautus: Teknisiä tietoja voidaan muuttaa ilman ennakkoilmoitusta.

NO: Merknad: Teknisk spesifikasjon kan endres uten forhåndsvarsel.

SI: Opomba: Tehnične specifikacije se lahko spremenijo brez predhodnega obvestila.

SE: Anmärkning: Tekniska specifikationer kan ändras utan föregående meddelande.

BG: Забелешка: Техническите спецификации подлежат на промяна без предварително уведомление.

RU: Примечание. Технические характеристики могут быть изменены без предварительного уведомления.



1. Verta a solução na caldeira até ao nível "MAX".
2. Aqueça a solução à temperatura máxima durante 15 minutos.
3. Aguarde para permitir que a solução solte a acumulação.
4. Esfregue leve e suavemente com uma escova de cerdas macias.
5. Drene a água suja.
6. Repita os passos 1 a 5 até remover a acumulação.
7. Utilize um pano seco para limpar a solução.
8. Quando escoar a água suja, deixe a torneira aberta e enxágue a caldeira com água limpa até que o sabor e o cheiro tenham desaparecido completamente.
9. Agora pode utilizar o aparelho novamente.

**NOTA!** A garantia é anulada se a não descalcificação regular resultar numa redução do funcionamento ou falha do aparelho.

## Resolução de problemas

Se o aparelho não funcionar correctamente, verifique a solução na tabela abaixo. Se continuar a não conseguir resolver o problema, contacte o fornecedor/prestador de serviços.

Problema	Causa possível	Solução possível
O aparelho não funciona	Sem alimentação na tomada	Verifique o fusível
	A ficha não está ligada (correctamente) ao ponto de alimentação	Verifique a ficha

## Garantia

Qualquer defeito que afecte a funcionalidade do aparelho que se torne aparente no prazo de um ano após a compra será reparado através de reparação ou substituição gratuita, desde que o aparelho tenha sido utilizado e mantido de acordo com as instruções e não tenha sido utilizado de forma abusiva ou indevida. Os seus direitos legais não são afetados. Se o aparelho for reclamado ao abrigo da garantia, indique onde e quando foi comprado e inclua um comprovativo de compra (por exemplo, recibo).

De acordo com a nossa política de desenvolvimento contínuo de produtos, reservamo-nos o direito de alterar as especificações do produto, embalagem e documentação sem aviso prévio.

## Eliminação e ambiente



Após desativar o aparelho, o produto não deve ser eliminado juntamente com outros resíduos domésticos. Em vez disso, é da sua responsabilidade eliminar os seus resíduos de equipamento entregando-os num ponto de recolha designado.


O incumprimento desta regra pode ser penalizado de acordo com os regulamentos aplicáveis sobre eliminação de resíduos. A recolha e reciclagem separadas dos seus equipamentos residuais no momento da eliminação ajudarão a conservar os recursos naturais e a garantir que são reciclados de forma a proteger a saúde humana e o ambiente.

Para mais informações sobre onde pode depositar os seus resíduos para reciclagem, contacte a sua empresa local de recolha de resíduos. Os fabricantes e importadores não assumem a responsabilidade pela reciclagem, tratamento e eliminação ecológica, quer diretamente quer através de um sistema público.

Estimado cliente:


Gracias por comprar este electrodoméstico HENDI. Lea atentamente este manual del usuario, prestando especial atención a las normativas de seguridad descritas a continuación, antes de instalar y utilizar este aparato por primera vez.

## Instrucciones de seguridad

- Utilice el aparato únicamente para el fin para el que fue diseñado, tal como se describe en este manual.
- El fabricante no se hace responsable de ningún daño causado por un funcionamiento incorrecto y un uso inadecuado.
-  **¡PELIGRO! ¡RIESGO DE DESCARGA ELÉCTRICA!** No intente reparar el aparato usted mismo. No sumerja las piezas eléctricas del aparato en agua u otros líquidos. Nunca sostenga el aparato bajo el agua corriente.
- **¡NUNCA UTILICE UN APARATO DAÑADO!** Compruebe regularmente si hay daños en las conexiones eléctricas y el cable. Si está dañado, desconecte el aparato de la fuente de alimentación. Las reparaciones solo deben ser realizadas por un proveedor o persona cualificada para evitar peligros o lesiones.
- **¡ADVERTENCIA!** Al colocar el aparato, coloque el cable de alimentación de forma segura si es necesario para evitar tirones accidentales, daños, contacto con la superficie térmica o riesgo de tropiezo.
- **¡ADVERTENCIA!** Mientras el enchufe esté en la toma de corriente, el aparato estará conectado a la fuente de alimentación.
- **¡ADVERTENCIA!** Apague SIEMPRE el aparato antes de desconectarlo de la fuente de alimentación, de la limpieza, del mantenimiento o del almacenamiento.
- Conecte el aparato únicamente a una toma de corriente con la tensión y frecuencia mencionadas en la etiqueta del aparato.
- No toque el enchufe/las conexiones eléctricas con las manos húmedas o mojadas.
- Mantenga el aparato y el enchufe/las conexiones eléctricas alejados del agua y otros líquidos. Si el aparato cae al agua, retire inmediatamente las conexiones de la fuente de alimentación. No utilice el aparato hasta que un técnico certificado lo haya comprobado. Si no se siguen estas instrucciones, se producirán riesgos potencialmente mortales.
- Conecte la fuente de alimentación a una toma de corriente de fácil acceso para poder desconectar el aparato inmediatamente en caso de emergencia.
- Asegúrese de que el cable no entre en contacto con objetos afilados o calientes y manténgalo alejado del fuego abierto. Nunca tire del cable de alimentación para desenchufarlo de la toma; tire siempre del enchufe en su lugar.
- Nunca lleve el aparato con el cable.
- Nunca intente abrir la carcasa del aparato usted mismo.
- No introduzca objetos en la carcasa del aparato.
- Nunca deje el aparato sin supervisión durante su uso.
- Este aparato debe ser utilizado por personal formado en la cocina del restaurante, comedores o personal del bar, etc.
- Este aparato no debe ser utilizado por personas con capacidades físicas, sensoriales o mentales reducidas, ni por personas que carezcan de experiencia y conocimientos.
- Este aparato no debe ser utilizado por niños bajo ninguna circunstancia.

- Mantenga el aparato y sus conexiones eléctricas fuera del alcance de los niños.
- Nunca utilice accesorios ni dispositivos adicionales que no sean los suministrados con el aparato o recomendados por el fabricante. De lo contrario, podría suponer un riesgo para la seguridad del usuario y dañar el aparato. Utilice únicamente piezas y accesorios originales.
- No utilice este aparato mediante un temporizador externo o un sistema de control remoto.
- No coloque el aparato sobre un objeto calefactor (gasolina, electricidad, cocina de carbón, etc.).
- No cubra el aparato en funcionamiento.
- No coloque ningún objeto encima del aparato.
- No utilice el aparato cerca de llamas abiertas, materiales explosivos o inflamables. Utilice siempre el aparato sobre una superficie horizontal, estable, limpia, resistente al calor y seca.
- El aparato no es adecuado para su instalación en zonas en las que se pueda utilizar un chorro de agua.
- Deje un espacio de al menos 20 cm alrededor del aparato para que se ventile durante el uso.
- **¡ADVERTENCIA!** Mantenga todas las aberturas de ventilación del aparato libres de obstrucciones.

## Instrucciones especiales de seguridad

- Este electrodoméstico está diseñado para uso bufet y doméstico.
-  **¡PRECAUCIÓN! ¡RIESGO DE QUEMADURAS! ¡SUPERFICIES CALIENTES!** La temperatura de las superficies accesibles es muy alta durante el uso. Toque solo el panel de control, las asas, los interruptores, los mandos de control del temporizador o los mandos de control de temperatura.
- Si el cable de alimentación está dañado, debe sustituirse por un cable o conjunto especial disponible del fabricante o de su agente de servicio.
- **¡ATENCIÓN!** No llene el agua por encima del nivel MAX o por debajo del nivel MIN.
- No utilice nunca este aparato sin agua.
- Evite hervir en seco. Este aparato está protegido contra la ebullición en seco mediante una protección contra sobrecalentamiento.
- Esta protección contra sobrecalentamiento apaga el aparato automáticamente. En ese caso, deje que el aparato se enfríe completamente antes de volver a utilizarlo.

## Uso previsto

- Este aparato está diseñado para utilizarse en aplicaciones domésticas y similares, como:
  - áreas de cocina del personal en tiendas, oficinas y otros entornos de trabajo;
  - granjas;
  - por clientes en hoteles, moteles y otros entornos residenciales;
  - entornos de tipo alojamiento y desayuno;
- El aparato está diseñado únicamente para mantener caliente la sopa/comida precalentada. Cualquier otro uso puede provocar daños en el aparato o lesiones personales.
- El uso del aparato para cualquier otro fin se considerará un uso indebido del dispositivo. El usuario será el único responsable del uso indebido del dispositivo.

## Instalación de conexión a tierra

Este aparato está clasificado como **protección de clase I** y debe conectarse a una toma de tierra protectora. La conexión a tierra reduce el riesgo de descarga eléctrica al proporcionar un cable de escape para la corriente eléctrica.

Este aparato está equipado con un cable de alimentación con enchufe de conexión a tierra o conexiones eléctricas con cable de conexión a tierra. Las conexiones deben estar correctamente instaladas y conectadas a tierra.

## Partes principales del producto

(Fig. 1 de la página 4)

1. Tapa
2. Contenedor de sopa
3. Cubierta decorativa
4. Depósito de agua
5. Carcasa
6. Mando de control de temperatura
7. Luz indicadora

**Observación:** El contenido de este manual se aplica a todos los elementos enumerados a menos que se especifique lo contrario. El aspecto puede variar con respecto a las ilustraciones mostradas.

## Preparación antes del uso

- Retire todo el embalaje protector y la envoltura.
- Compruebe que el dispositivo está en buenas condiciones y con todos los accesorios. En caso de entrega incompleta o dañada, póngase en contacto con el proveedor inmediatamente. En este caso, no utilice el dispositivo.
- Limpie los accesorios y el aparato antes de utilizarlos (consulte ==> Limpieza y mantenimiento).
- Asegúrese de que el aparato esté completamente seco.
- Coloque el aparato sobre una superficie horizontal, estable y resistente al calor que sea segura contra salpicaduras de agua.
- Conserve el embalaje si desea guardar su electrodoméstico en el futuro.
- Guarde el manual del usuario para futuras consultas.
- **¡NOTA!** Debido a los residuos de fabricación, el aparato puede emitir un ligero olor durante los primeros usos. Esto es normal y no indica ningún defecto o peligro. Asegúrese de que el aparato esté bien ventilado.

## Instrucciones de funcionamiento

1. Llene el depósito de agua hasta el nivel MAX. No por debajo del nivel MIN.
2. Llene la sopa hasta el contenedor de sopa por debajo del nivel MAX.
3. Conecte el aparato a la fuente de alimentación.
4. Ajuste el mando de control de temperatura.

## Limpieza y mantenimiento

- **¡ATENCIÓN!** Desconecte siempre el aparato de la fuente de alimentación y enfríelo antes de guardarlo, limpiarlo y realizar tareas de mantenimiento.
- No utilice chorros de agua ni limpiadores de vapor para la limpieza y no empuje el aparato bajo el agua, ya que las piezas se mojarán y podrían producirse descargas eléctricas.
- Si el aparato no se mantiene en buen estado de limpieza, esto puede afectar negativamente a la vida útil del aparato y provocar una situación peligrosa.



## Limpieza

- Limpie la superficie exterior enfriada con un paño o esponja ligeramente humedecido con una solución de jabón suave.
- Por razones de higiene, el aparato debe limpiarse antes y después de su uso.
- Evite que el agua entre en contacto con los componentes eléctricos.
- Limpie el interior del recipiente con un detergente no abrasivo y enjuague con agua limpia.
- Limpie y descalcifique la base de la caldera a intervalos regulares (consulte el capítulo "Descalcificación").
- No hay piezas aptas para lavavajillas.

## Mantenimiento

- Compruebe periódicamente el funcionamiento del aparato para evitar accidentes graves.
- Si ve que el aparato no funciona correctamente o que hay un problema, deje de usarlo, apáguelo y póngase en contacto con el proveedor.
- Todos los trabajos de mantenimiento, instalación y reparación deben ser realizados por técnicos especializados y autorizados, o recomendados por el fabricante.

## Transporte y almacenamiento

- Antes de guardarlo, asegúrese siempre de que el aparato se ha desconectado de la fuente de alimentación y se ha enfriado por completo.
- Guarde el aparato en un lugar fresco, limpio y seco.
- Nunca coloque objetos pesados sobre el aparato, ya que podría dañarlo.
- No mueva el aparato mientras esté en funcionamiento. Desconecte el aparato de la fuente de alimentación cuando se mueva y manténgalo en la parte inferior.

## Descalcificación

Este aparato debe limpiarse y descalcificarse con frecuencia. Para mantener este aparato en condiciones óptimas y garantizar su funcionamiento, es crucial que descalcifique el aparato periódicamente. Dependiendo de la dureza del agua y de la frecuencia de uso, debe repetir el siguiente procedimiento con regularidad.

Para descalcificar, utilice un agente descalcificador adecuado para el aparato. También puedes usar zumo de limón puro, ácido cítrico o vinagre limpiador como agente descalcificador. Para asegurarse de que la mezcla sea la adecuada, lea las instrucciones suministradas con el agente. Para el zumo de limón puro o el vinagre de limpieza, la mezcla general se aplica de 1/3 de vinagre de limpieza o zumo de limón a 2/3 de agua.

1. Vierta la solución en la caldera hasta el máximo nivel "MAX".
2. Caliente la solución a temperatura máxima durante 15 minutos.
3. Espere a que la solución afloje la acumulación.
4. Frote suavemente con un cepillo de cerdas suaves.
5. Drene el agua sucia.
6. Repita los pasos 1 a 5 hasta eliminar la acumulación.
7. Utilice un paño seco para limpiar la solución.
8. Cuando drene el agua sucia, deje el grifo abierto y enjuague la caldera con agua limpia hasta que el sabor y el olor hayan desaparecido por completo.
9. Ahora puede volver a utilizar el aparato.

**¡NOTA!** La garantía queda anulada si la falta de descalcificación con regularidad reduce el funcionamiento o el fallo del aparato. Resolución de problemas

## Resolución de problemas

Si el aparato no funciona correctamente, compruebe la solución en la tabla siguiente. Si sigue sin poder resolver el problema, póngase en contacto con el proveedor/proveedor de servicios.

Problema	Causa posible	Posible solución
El aparato no funciona	No hay alimentación en la toma	Compruebe el fusible
	El enchufe no está enchufado (correctamente) en el punto de alimentación	Compruebe el enchufe

## Garantía

Cualquier defecto que afecte a la funcionalidad del aparato que se haga evidente en el plazo de un año desde la compra se reparará o sustituirá gratuitamente siempre que el aparato se haya utilizado y mantenimiento de acuerdo con las instrucciones y no se haya abusado o utilizado indebidamente de ninguna manera. Sus derechos legales no se ven afectados. Si el aparato se reclama bajo garantía, indique dónde y cuándo se compró e incluya la prueba de compra (p. ej., recibo).

De acuerdo con nuestra política de desarrollo continuo de productos, nos reservamos el derecho de cambiar las especificaciones del producto, el embalaje y la documentación sin previo aviso.

## Descarte y medio ambiente



Al desmontar el aparato, el producto no debe desecharse junto con otros residuos domésticos. En su lugar, es su responsabilidad desechar el equipo de desecho entregándolo a un punto de recogida designado. El incumplimiento de esta norma puede ser penalizado de acuerdo con las normativas aplicables sobre eliminación de residuos. La recogida y el reciclaje separados de sus equipos de desecho en el momento de su eliminación ayudarán a conservar los recursos naturales y garantizarán que se reciclen de una manera que proteja la salud humana y el medio ambiente.

Para obtener más información sobre dónde puede depositar sus residuos para su reciclaje, póngase en contacto con su empresa local de recogida de residuos. Los fabricantes e importadores no asumen responsabilidad alguna por el reciclaje, el tratamiento y la eliminación ecológica, ya sea directamente o a través de un sistema público.