



UK Instructions for use
DE Bedienungsanleitung
FR Mode d'emploi
DK Brugsanvisning
NO Bruksanvisning
NL Gebruiksaanwijzing

ES Instrucciones para el uso
CZ Návod k použití
PL Instrukcja obsługi
IT Istruzioni per l'uso
RUS Инструкция по эксплуатации

Antes del uso

Antes de poner en funcionamiento su nuevo electrodoméstico, por favor lea cuidadosamente las siguientes instrucciones ya que contienen información importante sobre seguridad, instalación, operación y mantenimiento. Conserve las instrucciones para referencia futura.

Al recibir el aparato, inspecciónelo para cerciorarse de que no se haya dañado durante el transporte. Le recomendamos informar al proveedor local sobre los daños ocurridos durante el transporte antes de poner en funcionamiento el congelador horizontal.

Retire el material de embalaje. Limpie el interior del aparato con agua tibia y un detergente suave sin perfume. Enjuague con agua limpia y seque completamente (véanse las instrucciones de limpieza). Utilice un paño blando.

Si el congelador se almacena en entornos fríos (a temperaturas inferiores a +5 °C), deberá estar apagado como mínimo 1 hora antes de entrar en funcionamiento.

Si durante el transporte se pone de canto el congelador horizontal, ésta deberá permanecer en posición normal aproximadamente doce horas antes de encenderla.

Advertencia

Dado que el refrigerante que se utiliza en este electrodoméstico es un gas inflamable (Isobutano R600a), es necesario tener especial cuidado para prevenir daños a la tubería y al circuito durante el transporte y la instalación.

Si ocurren daños, evite chispas o la presencia de llamas en las cercanías del electrodoméstico, cerciórese de que la habitación esté bien ventilada, desconecte la fuente de alimentación eléctrica, y comuníquese con su proveedor.

Sólo deberán efectuar reparaciones de la unidad los técnicos calificados de un centro

de servicio autorizado.

Electrodomésticos caducados

Los refrigeradores y congeladores caducados a menudo vienen equipados con cerrojos complicados que únicamente pueden abrirse desde el exterior. Si tiene una de estas unidades almacenada en algún lugar, o si desecha alguna, no se olvide de destruir primero el cerrojo. De esta forma impedirá que los niños queden atrapados en el interior y que su vida corra peligro.

Índice

Conozca su congelador horizontal...	3
Instalación y puesta en marcha inicial.....	4
Conexión eléctrica.....	5
Operación y funcionamiento.....	6
Empleo.....	7
Descongelación.....	8
Limpieza y mantenimiento.....	9
Lista de localización de fallos.....	10
Repuestos.....	11
Eliminación del aparato.....	12

Conozca su congelador horizontal

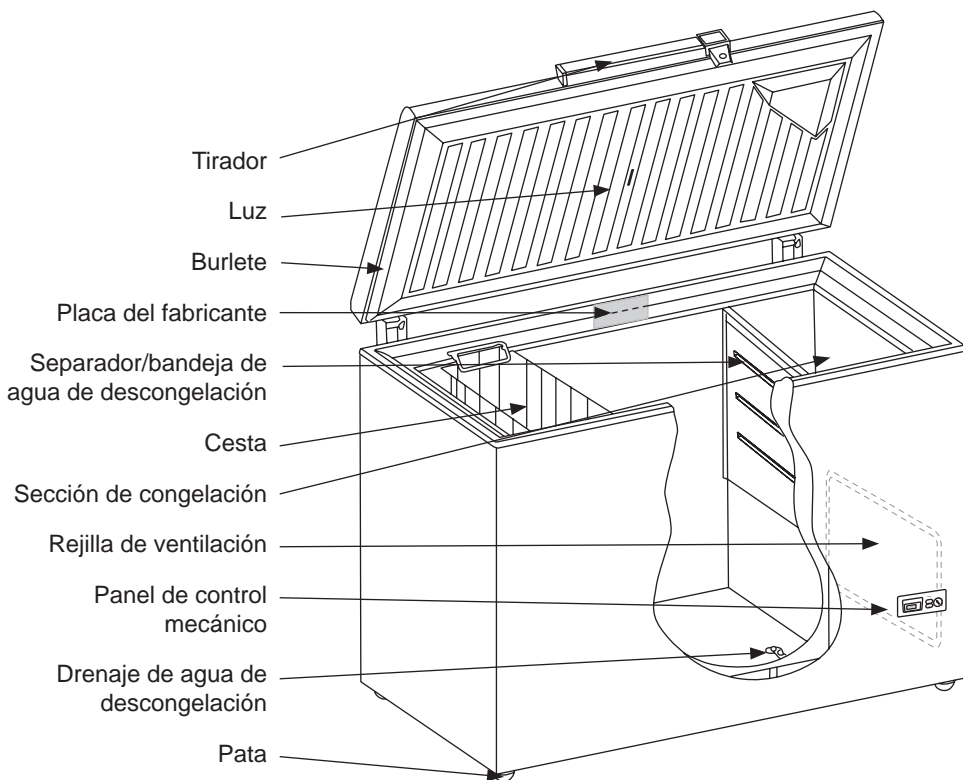


Figura 1

Instalación y puesta en marcha inicial

Ubicación

Por motivos de seguridad y funcionamiento, no se debe instalar el aparato en exteriores.

Coloque el congelador sobre una superficie nivelada, horizontal y estable en una habitación seca y bien ventilada (con un máximo de 75% de humedad relativa del aire).

Nunca lo coloque cerca de fuentes de calor tales como estufas o radiadores, y evite colocarlo bajo la luz solar directa.

Temperatura ambiente

La clase de clima se indica en la placa del fabricante (véase la fig. 1, página 3 y la fig. 10, página 12). Este cuadro especifica las temperaturas ambiente óptimas.

Clase de clima	Temperatura ambiente óptima
SN	+10 °C a +32 °C
N	+16 °C a +32 °C
ST	+18 °C a +38 °C
T	+18 °C a +43 °C

Si la temperatura ambiente es inferior al punto de congelación el congelador no funcionará con normalidad.

Ventilación

Es importante que el congelador esté bien ventilado y que el aire pueda circular sin obstáculos por arriba, debajo y alrededor del mismo. La figura 2 indica cómo asegurar la circulación necesaria alrededor del congelador.

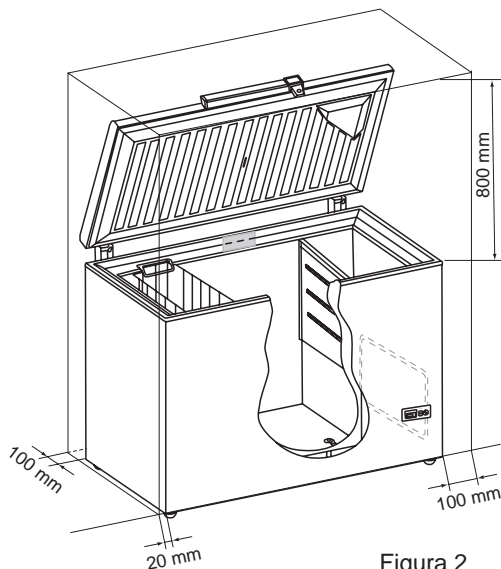


Figura 2

Entre la base del congelador y el suelo debe haber un espacio de 15 mm.

¡IMPORTANTE! Debe haber libre acceso a la rejilla de ventilación (fig. 3).

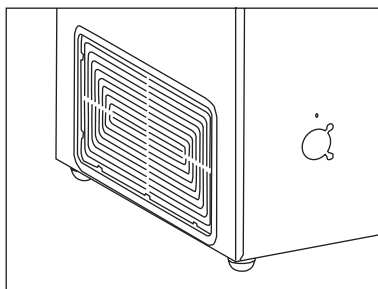


Figura 3

Conexión eléctrica

El electrodoméstico está diseñado para funcionar con corriente alterna. El voltaje (V) y la frecuencia (Hz) se indican en la placa del fabricante en la parte posterior del congelador. Se debe conectar la alimentación eléctrica a través de un enchufe mural independiente.

Si se daña el conductor principal, será necesario reemplazarlo con un tipo de conductor equivalente suministrado por el fabricante o por un centro de servicio autorizado.

Datos técnicos

Este electrodoméstico cumple con las normativas, directivas y estándares de la marca CE.

Directiva de Bajo Voltaje 73/23/CEE

Directiva EMC 89/336/CEE.

Directiva 92/75/CEE sobre la indicación del consumo de energía, y las enmiendas posteriores de las Directivas 94/2 y 2003/66

Directiva 96/57/CEE sobre los requisitos de rendimiento energético, y enmiendas posteriores.

Operación y funcionamiento

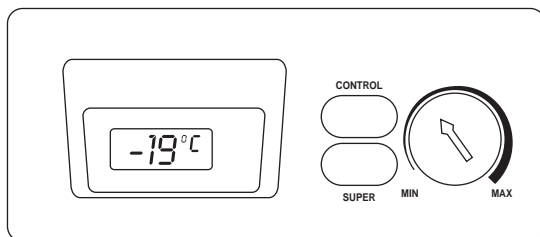


Figura 4

Controles mecánicos

El panel de control incluye, además del botón del termostato (fig. 4), dos luces de control y un interruptor. Puede haber pequeñas diferencias en el diseño de los paneles y en cómo están colocadas las luces entre sí.

La luz verde se enciende cuando se recibe alimentación eléctrica.

La luz roja se enciende cuando la temperatura en el congelador es superior al valor establecido del termostato.

La luz amarilla se enciende cuando se presiona el interruptor Super Freeze (véase supercongelación Super Freeze).

Alarma acústica (no en todos los modelos)
 Cuando se encienda la luz roja se activará una alarma acústica. La alarma se apaga cuando se activa el botón amarillo.

Puesta en marcha inicial

El aparato se conecta al enchufe mural. La luz verde se enciende para indicar que el congelador recibe corriente eléctrica. Se enciende la luz roja en el panel de control porque la temperatura en el congelador aún no es lo suficientemente baja.

Ajuste de la temperatura

La temperatura se establece haciendo girar el botón del termostato de MIN a MAX. Se recomienda utilizar una moneda. Cuanto más se hace girar el botón del termostato hacia MAX, más baja es la temperatura. El valor correcto se logra midiendo la temperatura del paquete superior en el centro del congelador. Su temperatura no debería sobrepasar los $-18\text{ }^{\circ}\text{C}$.

Supercongelación Super Freeze

Para congelar más de 3 kg debe hacerse lo siguiente:

1. Presione el interruptor Super Freeze (se enciende la luz amarilla). Ahora el congelador funciona al máximo rendimiento (el compresor funciona ininterrumpidamente).
2. Active la función Super Freeze 24 horas antes de introducir los nuevos artículos en el congelador.
3. Introduzca los artículos en el congelador y continúe con la función Super Freeze durante 24 horas más.
4. A continuación, presione el botón para desactivarlo (se apaga la luz amarilla).

Empleo

El congelador

El congelador horizontal es un congelador de cuatro estrellas de uso aprobado para congelar y almacenar alimentos.

Congelación

Para mantener los alimentos en óptimas condiciones, es necesario congelarlos a -18°C lo más rápidamente posible.

La capacidad de congelación del aparato se indica en la placa del fabricante en kg/24 horas (véase fig. 1, página 3 y fig. 10, página 16).

La activación de la función Super Freeze reduce la temperatura del congelador a -25°C . Si se desea congelar artículos de 3 kg de peso o más, se recomienda activar el botón Super Freeze con aproximadamente 24 horas de antelación.

Para congelar cantidades menores, es suficiente activar la función Super Freeze con sólo un par de horas de antelación, o incluso al mismo tiempo de colocar los artículos en el congelador.

No es necesario utilizar la función Super Freeze al colocar artículos precongelados en el congelador o en caso de paquetes pequeños.

Únicamente congele productos frescos de alta calidad. Las carnes, aves, pescado, verduras, fruta, productos lácteos y alimentos preparados son adecuados para la congelación. Los artículos con alto contenido de agua, por ejemplo, lechugas, rábanos, uvas, manzanas, peras y pepinos no son adecuados para la congelación.

Los artículos deben congelarse en envases sellados, bolsas para congelador o similares. Procure congelar los artículos en porciones adecuadas. No congele ni verduras ni carnes en porciones superiores a 2,5 kg. Mantenga secos los paquetes para evitar que se peguen. Para lograr la congelación rápida, cerciórese, en la medida de lo posible, de que los artículos colocados en el congelador no hagan contacto entre sí. Cerciórese de que haya

la menor cantidad posible de aire en el interior de los paquetes para evitar que se resequen las superficies de los alimentos. Los productos que se desee congelar deben colocarse en la sección de congelación o repartidos a lo largo de las paredes internas del congelador. Recuerde siempre anotar en los paquetes la fecha, contenido y cantidad del producto antes de colocarlos en el congelador. Se recomienda agrupar los artículos en el congelador. Mantenga las verduras en un cajón, la carne en otro, y así sucesivamente.

No deben almacenarse los alimentos unos sobre otros a una altura superior a 5 mm por debajo de la cara inferior de la tapa.

Los alimentos que se conservan en las cestas son visibles y de fácil acceso (fig. 6).



Figura 6

Descongelación

No es necesario descongelar las frutas ni las verduras antes de consumirlas, puede limitarse a sumergirlas directamente en agua hirviendo.

Para descongelar carne, se recomienda sacarla del congelador el día anterior al consumo y colocarla en el refrigerador. Esto asegura la mejor higiene y mantiene la óptima calidad de la carne.

Aviso:

Nunca se debe colocar en el congelador bebidas carbonatadas o efervescentes (sean éstas embotelladas o en latas) ya que pueden explotar.

Descongelación

Los artículos almacenados y la humedad del aire generan gradualmente escarcha y hielo en el congelador. Una capa delgada de escarcha o hielo no afecta al funcionamiento del congelador, pero a medida que aumenta el grosor de la capa, será mayor el consumo energético. Se puede retirar la escarcha suelta con ayuda de un raspador plástico.

Nunca use aparatos eléctricos o instrumentos afilados ya que con ello se puede dañar el interior del aparato.

Cuando la capa de escarcha exceda de 4-5 mm de grosor será necesario descongelar el congelador. Se recomienda descongelar el congelador cuando hayan pocos o ningún artículo en el electrodoméstico.

Proceda de la manera siguiente:

1. Presione el botón Super Freeze 4-5 horas antes de descongelar el congelador. Esta acción baja la temperatura de los artículos almacenados a aproximadamente -25 °C, y prolonga así el tiempo que éstos permanecen congelados fuera del congelador (véase el paso 3).
2. Desconecte la alimentación eléctrica.
3. Retire los alimentos. Consérvelos en el refrigerador o bien envasados de forma que se reduzca al máximo la descongelación.
4. Deje abierta la tapa.
5. Coloque el separador bajo la salida del agua de descongelación.
6. Coloque un recipiente de agua caliente (pero no hirviendo) en el congelador, cierre la tapa y espere aprox. 30 minutos, raspando a continuación la capa de escarcha con el raspador de plástico.

7. Para prevenir que el suelo se moje durante el proceso de descongelación, es necesario vigilar la bandeja de agua de descongelación. Debería cubrirse el suelo alrededor del desagüe de agua de descongelación como protección contra el hielo y las salpicaduras. Cuando se haya derretido todo el hielo, limpie el interior con una solución de agua y detergente suave sin perfume. Pase un paño blando.
8. Conecte la alimentación eléctrica. Si piensa volver a colocar muchos artículos en el congelador, active el botón Super Freeze.
9. Vuelva a colocar los artículos en el congelador aproximadamente 5 minutos después de encenderlo.

Recuerde volver a colocar el tapón en el desagüe de agua de descongelación.

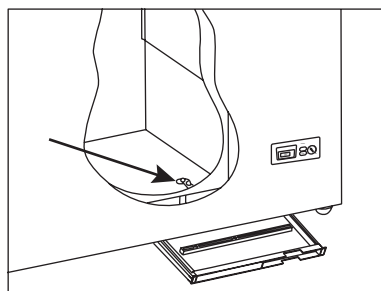


Figura 8

Limpeza y mantenimiento

Limpeza

Antes de limpiar el aparato debe extraerse el enchufe y vaciar el interior de todos los accesorios móviles.

El congelador horizontal se limpia de forma óptima con una solución de agua tibia a la que se añade un poco de detergente sin perfume (máx. 65 °C). Nunca use agentes de limpieza abrasivos. Utilice un paño blando. Enjuague con agua limpia y séquelo completamente. Es importante impedir que el agua entre en el panel de control.

Es necesario limpiar regularmente el burlete de la tapa para prevenir la decoloración y para prolongar la vida útil de servicio. Use agua limpia. Después de limpiar el burlete, verifique que continúe proporcionando un sello hermético.

Debe mantenerse la rejilla de ventilación libre de suciedad e impurezas. Debe limpiarse con una aspiradora.

Si va a ausentarse durante algún tiempo, desconecte el aparato y extraiga el enchufe, vacíe y limpie el congelador y deje la tapa abierta para prevenir malos olores.

Cambio de bombilla

1. Desconecte la corriente eléctrica en el interruptor y extraiga el enchufe.
2. Desmonte la pantalla de la luz (fig. 9). Oprima la pantalla de la luz para que se libere de las dos grapas.
3. Cambie la(s) bombilla(s).
4. Monte la pantalla y conecte la corriente eléctrica.

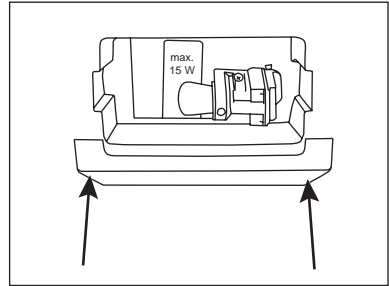


Figura 9

Ahorre energía

- Enfríe los alimentos y bebidas calientes antes de colocarlos en el congelador.
- Descongele los artículos congelados en el refrigerador.
- Mantenga cerrada la tapa el mayor tiempo posible.
- Compruebe periódicamente que la tapa cierre herméticamente.
- Instale el congelador en una habitación fresca (mín. 5 °C) y bien ventilada.
- Coloque los alimentos congelados en el refrigerador mientras se descongela el congelador.
- Descongele el congelador antes de que la capa de hielo se vuelva demasiado espesa.

Lista de localización de fallos

Fallo	Causa posible	Solución
No se encienden las luces de control.	El aparato está apagado. Interrupción de alimentación eléctrica; el fusible está fundido; el electrodoméstico no está enchufado correctamente.	Controle la clavija y el interruptor. Verifique que esté conectada la alimentación eléctrica. Restablezca el fusible.
La temperatura en el congelador es demasiado alta.	Está bloqueada la rejilla de ventilación. No se ha cerrado correctamente la tapa del congelador. La cantidad de artículos colocados de una vez en el congelador es mayor que la capacidad del congelador. Capa gruesa de escarcha y hielo. Se ha seleccionado una temperatura demasiado elevada para el termostato.	Procure que no se bloquee la circulación del aire. Cierre la tapa y espere un par de horas. Espere un par de horas. Descongele el congelador. Seleccione un valor más bajo de temperatura para el termostato.
La temperatura en el congelador es demasiado baja.	Se ha activado la función Super Freeze. Se ha seleccionado una temperatura demasiado baja para el termostato. La tapa hace contacto con los productos en el congelador.	Desconecte la función Super Freeze. Seleccione una temperatura más elevada para el termostato. Cambie la posición de los artículos y compruebe que la tapa cierre correctamente.
El congelador se cubre de escarcha.	La habitación es muy húmeda. Los artículos emiten humedad.	Aíree con frecuencia o traslade el congelador a una habitación menos húmeda. Envuelva de nuevo los artículos.
La tapa no puede abrirse.	Descenso de presión en el congelador.	Espere 2-3 minutos hasta que desaparezca el descenso de presión y pruebe de nuevo.
Vibración y ruidos molestos.	El aparato no está nivelado. El aparato hace contacto con otros elementos. Las cestas o el separador están sueltos.	Coloque el congelador horizontal sobre una base nivelada y estable. Aléjelo de muebles u otros aparatos. Inspeccione los accesorios móviles y colóquelos de nuevo.

Repuestos

Repuestos

Por favor indique el tipo de producto y número de serie, así como el de producción al hacer pedidos de repuestos (véase la fig. 1, página 3 y la fig. 10). Esta información se incluye en la placa del fabricante situada detrás del aparato. La placa del fabricante contiene diversa información técnica, incluido el tipo de aparato y el número de serie.

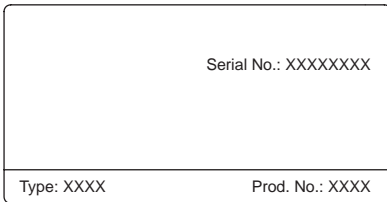


Figura 10

Aviso: ¡Siempre use los centros autorizados de servicio cuando su electrodoméstico necesite reparaciones o repuestos!

Eliminación del aparato


Además, al desechar el electrodoméstico es imperativo cumplir las normativas de protección del medio ambiente.

Para desechar el electrodoméstico le recomendamos comunicarse con el departamento técnico de la autoridad pertinente en su localidad, donde le informarán sobre cómo se realizan la recolección y el reciclaje de dichas unidades en su región.

Este aparato lleva el marcado CE en conformidad con la Directiva 2002/96/EC del Parlamento Europeo y del Consejo sobre residuos de aparatos eléctricos y electrónicos (RAEE).

La correcta eliminación de este producto evita consecuencias negativas para el medioambiente y la salud.



El símbolo  en el producto o en los documentos que se incluyen con el producto, indica que no se puede tratar como residuo doméstico. Es necesario entregarlo en un punto de recogida para reciclar aparatos eléctricos y electrónicos. Deséchelo con arreglo a las normas medioambientales para eliminación de residuos.

Para obtener información más detallada sobre el tratamiento, recuperación y reciclaje de este producto, póngase en contacto con el ayuntamiento, con el servicio de eliminación de residuos urbanos o la tienda donde adquirió el producto.