



# CLIMA HOSTELERÍA

## CONTENIDO

---

<b>A</b>	<b>INFORMACIÓN GENERAL</b> .....	<b>Página</b>	<b>2</b>
A1	DESCRIPCIÓN DEL PRODUCTO .....	Página	3
A2	INFORMACIÓN TÉCNICA .....	Página	3
A3	TRANSPORTE .....	Página	4
A4	DESEMBALAJE .....	Página	4
<b>B</b>	<b>INSTALACIÓN</b> .....	<b>Página</b>	<b>4</b>
<b>do</b>	<b>INSTRUCCIONES DE SEGURIDAD</b> .....	<b>Página</b>	<b>5</b>
<b>D</b>	<b>OPERACIÓN</b> .....	<b>Página</b>	<b>6</b>
<b>mi</b>	<b>LIMPIEZA Y MANTENIMIENTO</b> .....	<b>Página</b>	<b>7</b>
<b>F</b>	<b>SOLUCIÓN DE PROBLEMAS</b> .....	<b>Página</b>	<b>8</b>
GRAMO	LISTA DE PIEZAS DE REPUESTO - DIBUJO DE EXPLOTACIÓN .....	Página	9
<b>H</b>	<b>ESQUEMA DE CIRCUITO ELÉCTRICO</b> .....	<b>Página</b>	<b>13</b>

## A INFORMACIÓN GENERAL

---

Antes de instalar el aparato, lea atentamente las instrucciones de funcionamiento y mantenimiento. La instalación incorrecta y el cambio de piezas pueden dañar el producto o causar lesiones a las personas. Nuestra empresa no se responsabiliza por daños intencionales al aparato, negligencia, perjuicios por desobedecer las instrucciones y regulaciones o conexiones incorrectas. La intervención no autorizada en el aparato invalida la garantía.

1. Este manual de instrucciones debe conservarse en un lugar seguro para futuras consultas.
- 2. La instalación deberá realizarse de acuerdo con las ordenanzas y normas de seguridad de ese país por personal de servicio calificado.**
3. Este aparato debe ser utilizado por una persona capacitada.
4. Apague el aparato inmediatamente en caso de mal funcionamiento o falla. El aparato debe ser reparado únicamente por personal de servicio autorizado. Solicite piezas de repuesto originales.

## A1 DESCRIPCIÓN DEL PRODUCTO

---

\*La rebanadora de pan profesional, que proporciona alta eficiencia, ha sido diseñada para ser utilizada en cocinas industriales.

Código de producto	Dimensiones (mm)	Peso (kg)	Embalaje Dimensiones (mm)
<b>EMP.3001</b>	717x686x1140	125	760x760x1200
<b>EMP.3002</b>	717x686x1140	125	760x760x1200
<b>EMP.3004</b>	733x643x682	86	780x710x820

## A2 INFORMACIÓN TÉCNICA

---

Producto Código	Capacidad (rebanada/h)	Pan Dimensiones. (milímetros)	Rebanada Espesares (milímetros)	Cuchilla (pedazo)	Fuerza (KW)	Ópera. Voltaje (V)	Cable (mm <sup>2</sup> )	Fusible (A)
<b>EMP.3001</b>	500	500x140	10-13-16	46-36-30	0,37	220	3x1,5	16
<b>EMP.3002</b>	500	500x170	20	24	0,37	220	3x1,5	16
<b>EMP.3004</b>	500	480x130	10-13-16	42-30-26	0,37	220	3x1,5	16

## **A3      TRANSPORTE**

---

\* Este aparato se puede mover con la mano de un área a otra. No golpee ni deje caer el aparato mientras lo transporta.

## **A4      DESEMBALAJE**

---

\* Desempaque el paquete de acuerdo con los códigos de seguridad y ordenanzas del país actual y deshágase del paquete. Las piezas que entran en contacto con los alimentos están fabricadas en acero inoxidable. Todas las piezas de plástico están marcadas con el símbolo del material.

\* Por favor verifique que todas las partes del aparato hayan llegado completas y si están dañadas o no durante el envío.

## **B          INSTALACIÓN**

---

\* Coloque el producto sobre una superficie recta y firme. Tome las medidas necesarias para evitar que se vuelque.

\*El técnico que prestará servicios de instalación y servicio del aparato deberá ser profesional en la materia y contar con licencias de instalación y servicio otorgadas por la empresa.

\*La conexión a la red eléctrica deberá ser realizada por persona autorizada.

\* Asegúrese de que el voltaje conectado al aparato sea igual al voltaje que figura en la etiqueta del aparato.



Este aparato debe conectarse a una toma de corriente con conexión a tierra de acuerdo con las normas y reglas de seguridad.

\* La conexión a tierra del aparato debe estar conectada a la línea de tierra del panel más cercano a la instalación eléctrica.

\* La conexión al fusible principal y al fusible de corriente de fuga debe realizarse de acuerdo con la normativa vigente.

## **do** INSTRUCCIONES DE SEGURIDAD

---



\* No utilice el aparato en un lugar con poca iluminación.



\* No toque los accesorios móviles mientras el aparato esté en funcionamiento.



\* No instale el aparato en presencia de materiales inflamables o explosivos.



\* No utilice el aparato cuando la máquina esté vacía.



\* No cargue ni menos ni más de la capacidad del aparato.



\* No intente utilizar el aparato sin el equipo de protección adecuado.



\* Si por cualquier motivo se produce un incendio o una llamarada en el lugar donde se utiliza el aparato, cierre rápidamente todas las válvulas de gas y el interruptor del contactor eléctrico y utilice un extintor de incendios. Nunca utilice agua para extinguir el incendio.

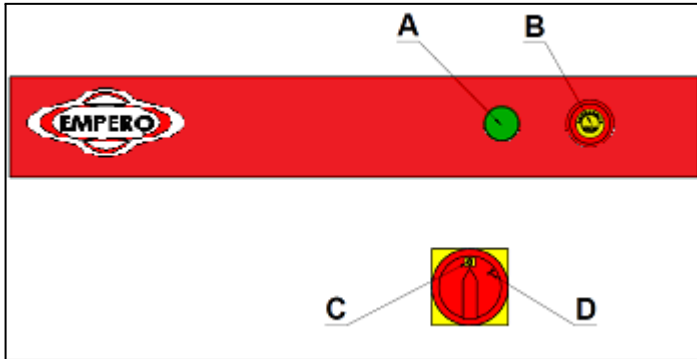


\* Todos los daños por no tener conexión a tierra no estarán en garantía.

## D OPERACIÓN

---

### \* Panel de control;



A:Lámpara de señal

B:Botón de parada urgente

do:Posición de apagado D:

Posición de encendido

### \* Operativo;

- Limpie el tanque de pan y la cuchilla con un paño húmedo.
- Cambiar a la posición (I).
- Cuando el aparato está en funcionamiento, se enciende la luz verde en la parte frontal del aparato.
- Tire la manija de empuje que tiene resorte hacia el frente y manténgala con la mano.
- Coloque los panes que serán cortados en el tanque de pan.
- Para cortar el pan, deje libre el mango de empuje.
- El tanque de pan se acercará a las cuchillas con los panes dentro y estos serán cortados por las cuchillas en movimiento.
- Las cuchillas se detienen cuando el mango de empuje vuelve a la posición inicial.
- Para detener el aparato pulse el botón PARADA URGENTE.
- Una vez finalizada la operación, cambie a la posición (0) o desenchufe el aparato.

## **mi LIMPIEZA Y MANTENIMIENTO**

---

### **LIMPIEZA Y MANTENIMIENTO DESPUÉS DE CADA USO**

- Siempre apague el aparato y desconéctelo de la fuente de alimentación antes de limpiarlo.
- Limpie la superficie exterior del aparato, el tanque y las cuchillas de corte con un paño húmedo y luego séquelos.
- No utilice productos de limpieza abrasivos ya que pueden dejar residuos dañinos.
- No limpie el aparato rociando agua directamente, de lo contrario el motor eléctrico podría dañarse.

### **LIMPIEZA Y MANTENIMIENTO PERIÓDICOS**

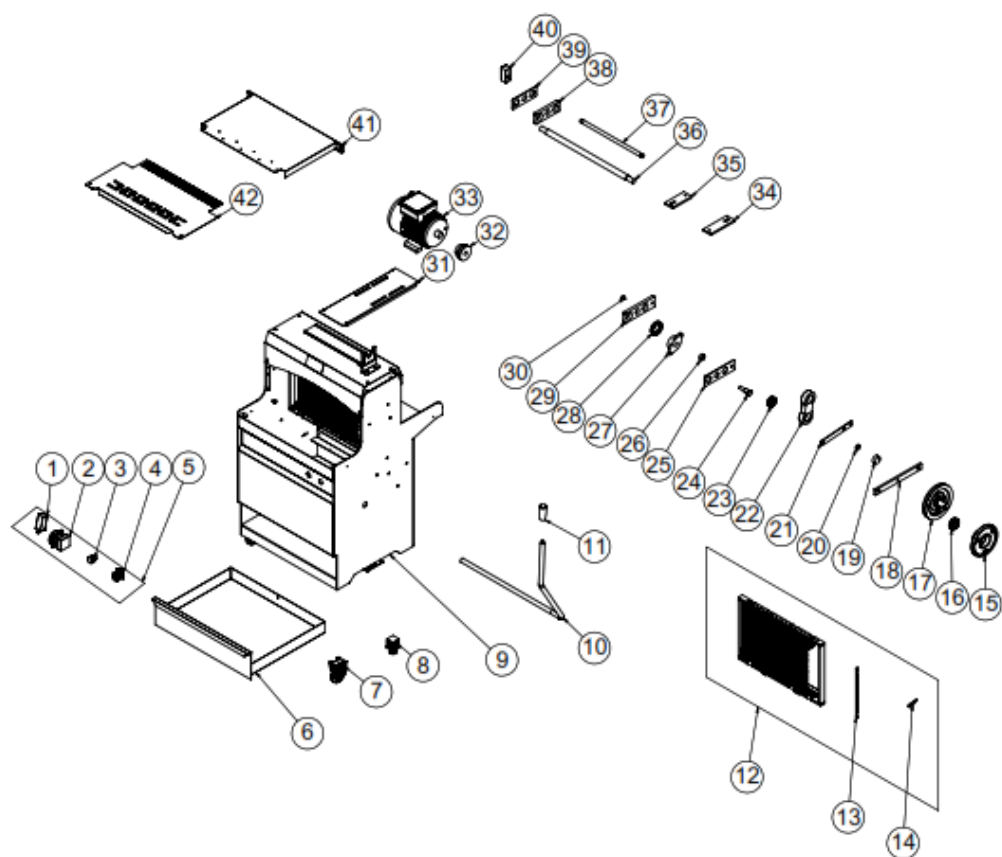
- El mantenimiento debe ser realizado por persona calificada.
- Realice el mantenimiento periódico del aparato una vez cada 15 días.
- Las cortadoras de pan requieren poco mantenimiento (el motor y los cojinetes de bolas están lubricados).
- Verifique el resorte de la manija de empuje periódicamente.

## **F SOLUCIÓN DE PROBLEMAS**

---

<b>EL APARATO NO FUNCIONA</b>	<ol style="list-style-type: none"><li>1. Compruebe si el aparato está enchufado.</li><li>2. Verifique las conexiones eléctricas y el voltaje.</li><li>3. Si se pulsa el botón PARADA URGENTE el aparato no funciona.</li></ol>
<b>LAS REBANADAS DE PAN NO SE APAGAN</b>	<ol style="list-style-type: none"><li>1. Si el resorte del mango de empuje está roto, no puede moverse hacia adelante ni hacia atrás y las rodajas no salen.</li></ol>
<b>EL APARATO SE DETUVO</b>	<ol style="list-style-type: none"><li>1. El aparato puede detenerse debido a bajo voltaje. En esta situación, verifique el voltaje.</li><li>2. El aparato puede detenerse si está sobrecargado.</li></ol>
<ul style="list-style-type: none"><li>● Si el corte del pan no se realiza con la calidad adecuada</li><li>● Si alguna función de seguridad no funciona</li></ul> <p>No utilice el aparato.</p>	

**\*Si estos problemas persisten, contacte con nuestros servicios autorizados.**



EMP.3001-10-13-16

EMP.3002

GRAMO

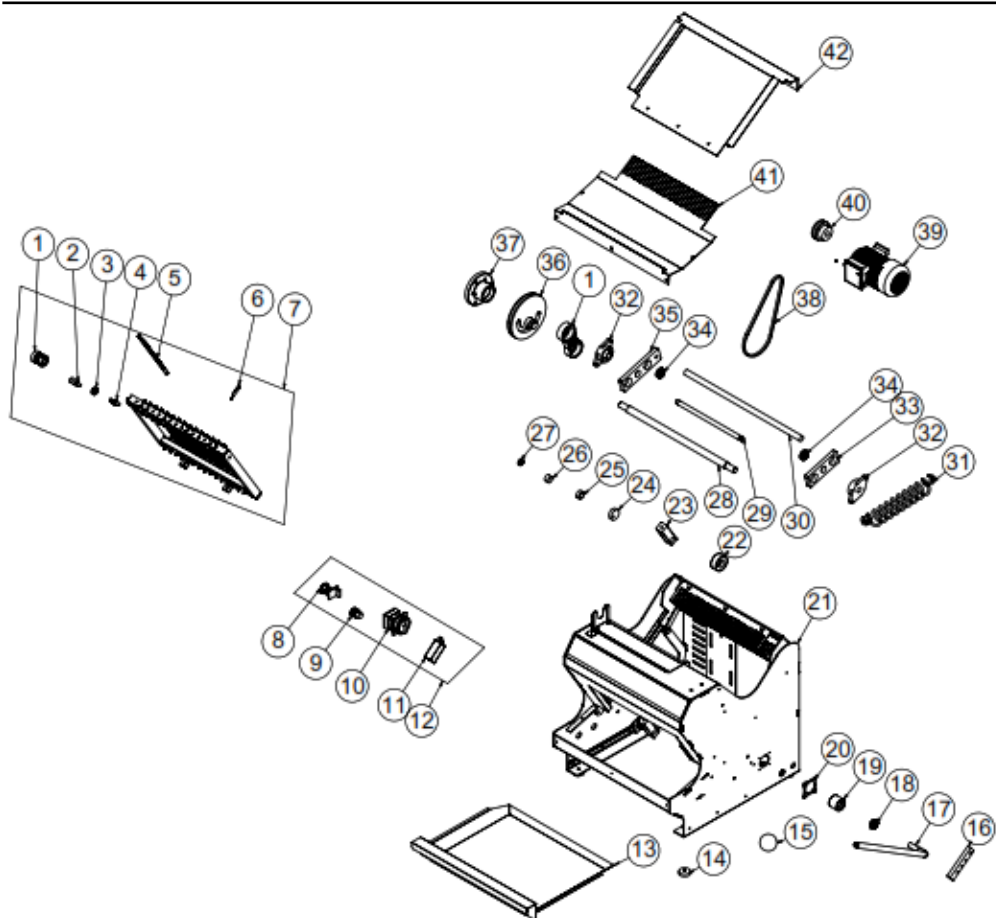
**LISTA DE PIEZAS DE REPUESTO - DIBUJO DE EXPLOTACIÓN****CÓDIGO DE PRODUCTO: EMP.3001-10-13-16 3002**

<b>NO</b>	<b>NOMBRE DEL PRODUCTO</b>	<b>CÓDIGO P.</b>
1	INTERRUPTOR L5K13M1P311	ERS.M.ELK-SWC-EMAS-001
2	CAMBIAR	M.ELK-SLT-MK-001
3	SEÑAL LED VERDE	M.ELK-LED-LMB-002
4	BOTÓN DE PARADA DE EMERGENCIA	M.ELK-SLT-BTL-003
5	GRUPO DE PANEL	M.ELK-KD-EDM-001
6	MARCO DE CAJÓN	-
7	RUEDA	M.AKS-TKR-KN-002
8	PIE DE RODILLO	ERS.M.AKS-AYK-RTL-001
9	CHASIS	-
10	BRAZO DE ACCIONAMIENTO	YTL-ERS.EDM-KS-0008
11	MANEJAR	ERS.M.AKS-KLP-BKL-009
12	CINTA	ARA-ERS.EDM-0016
13	CUCHILLO REBANADOR	M.BCK-BED-002
14	HOJA TENSORA DE CUCHILLAS	YSC-ERS.EDM-LZ-0027
15	POLEA FIJA	YMH-ERS.EDM-FSM-0001
16	COJINETE (6204 ZZ)	M.RLM-NRM-044
17	POLEA GRANDE	YDK-ERS.EDM-CN-0001
18	DERLIN	HDM-KR-DRL-001
19	ELEMENTO DE SOPORTE DE IMPRESIÓN	YTL-ERS.EDM-KS-0011
20	APARATO DE IMPRESIÓN	YTL-ERS.EDM-KS-0009
21	HOJA DE BRAZO DE IMPRESIÓN DE PEINE	YSC-ERS.EDM-LZ-0124
22	ANTEOJOS	YMH-ERS.EDM-FSM-0002
23	COJINETE (6202 2RS)	M.RLM-NRM-003
24	ELEMENTO INTERMEDIO DE LA POLEA	YTL-ERS.EDM-KS-0006
25	CIERRE DE LA HOJA IZQUIERDA	YSC-ERS.EDM-LZ-0001
26	ELEMENTO INTERMEDIO DE LA POLEA	YTL-ERS.EDM-KS-0007
27	COJINETE Ø20	ERS.M.RLM-YTK-003
28	CASQUILLO DEL BRAZO	YTL-ERS.EDM-KS-0002
29	PLATINO IZQUIERDO EXCÉNTRICO	M.PLTN-ERS-EDM-001
30	TORNILLO DE CONEXIÓN	YTL-ERS.EDM-KS-0012
31	PLACA DEL MOTOR	YSC-ERS.EDM-LZ-0022
32	POLEA DE CORREA	YDK-ERS.EDM-CN-0003
33	MOTOR ELÉCTRICO	M.ELK-MTR-RSM-034
34	NEUMÁTICO	M.MUH-088
35	NEUMÁTICO	M.MUH-090
36	EJE MEDIO	YTL-ERS.EDM-KS-0004
37	EJE DERECHO IZQUIERDO	YTL-ERS.EDM-KS-0003

38	PLATINO EXCÉNTRICO DERECHO	M.PLTN-ERS-EDM-002
39	HOJA DE CIERRE DERECHO	YSC-ERS.EDM-LZ-0002
40	ELEMENTO OPERATIVO DE LA CUCHILLA	YTL-ERS.EDM-KS-0001
41	HOJA TRASERA SUPERIOR	YSC-ERS.EDM-LZ-0032
42	HOJA SUPERIOR DELANTERA	YSC-ERS.EDM-LZ-0086

GRAMO

### LISTA DE PIEZAS DE REPUESTO - DIBUJO DE EXPLOTACIÓN



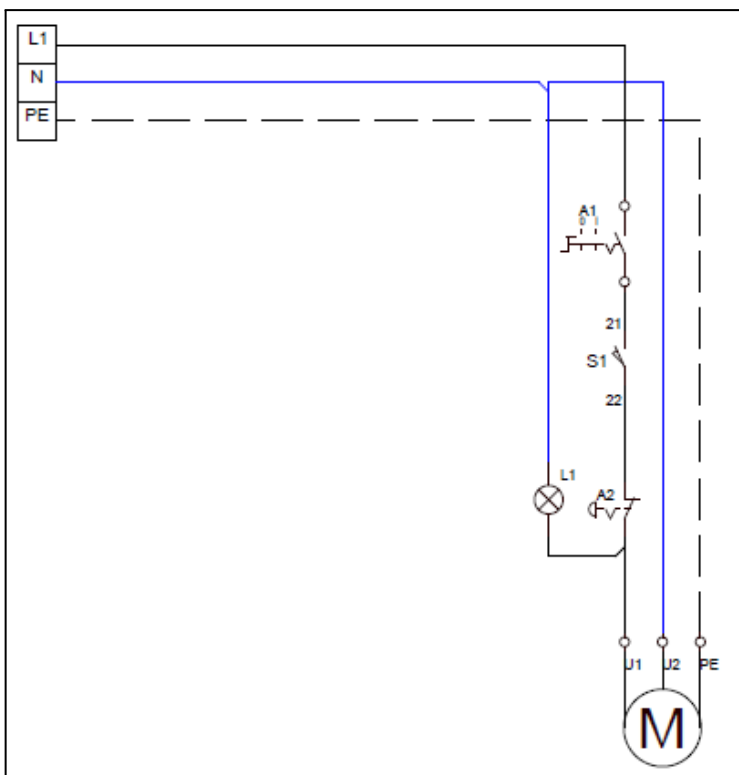
EMP.3004-10-13-16

## LISTA DE PIEZAS DE REPUESTO - DIBUJO DE EXPLOTACIÓN

<b>CÓDIGO DE PRODUCTO: EMP.3004-10-16</b>		
<b>NO</b>	<b>NOMBRE DEL PRODUCTO</b>	<b>CÓDIGO P.</b>
1	GAFAS PEQUEÑAS	YMH-ERS.EDM-FSM-0004
2	PASADOR DE PERCHA	YTL-ERS.EDM-KS-0019
3	COJINETE (6202 2RS)	M.RLM-NRM-003
4	PIN FIJO	YTL-ERS.EDM-KS-0018
5	CUCHILLO REBANADOR	M.BCK-BED-002
6	HOJA TENSORA DE CUCHILLAS	YSC-ERS.EDM-LZ-0027
7	CINTA	ARA-ERS.EDM-0010
8	BOTÓN DE PARADA DE EMERGENCIA	M.ELK-SLT-BTL-003
9	SEÑAL LED VERDE	M.ELK-LED-LMB-002
10	CAMBIAR	M.ELK-SLT-MK-001
11	INTERRUPTOR L5K13M1P311	ERS.M.ELK-SWC-EMAS-001
12	RESPALDO DEL CABLE	M.ELK-KD-EDM-001
13	SÁBANA DE CAJÓN	YSC-ERS.EDM-LZ-0067
14	PIE	M.AKS-AYK-INX-004
15	PERILLA DE ESFERA	M.AKS-KLP-BKL-024
16	DERLIN	HDM-KR-DRL-002
17	BRAZO DE ACCIONAMIENTO	YTL-ERS.EDM-KS-0017
18	COJINETE (6003 ZZ)	M.RLM-NRM-004
19	CASQUILLO DEL BRAZO	YTL-ERS.EDM-KS-0021
20	HOJA DE CIERRE DE BUSH	YSC-ERS.EDM-LZ-0072
21	CHASIS	-
22	BUJE DEL EJE	YTL-ERS.EDM-KS-0020
23	ELEMENTO OPERATIVO DE LA CUCHILLA	YTL-ERS.EDM-KS-0015
24	POLIAMIDA DE FRENO	YTL-ERS.EDM-KS-0025
25	ELEMENTO INTERMEDIO DE LA POLEA	YTL-ERS.EDM-KS-0007
26	SOPORTE DE PEINE DE POLIAMIDA	YTL-ERS.EDM-KS-0024
27	TARJETA DE POLIAMIDA	YTL-ERS.EDM-KS-0023
28	EJE CENTRAL	YTL-ERS.EDM-KS-0014
29	EJE DE MOVIMIENTO DERECHA-IZQUIERDA	YTL-ERS.EDM-KS-0013
30	EJE DE MOVIMIENTO DEL MANGO	YTL-ERS.EDM-KS-0016
31	RESORTE DE MANIJA	M.YAY-ERS-039

32	COJINETE Ø20	ERS.M.RLM-YTK-003
33	HOJA DE CIERRE DERECHO	YSC-ERS.EDM-LZ-0002
34	COJINETE (6004 ZZ)	M.RLM-NRM-018
35	CIERRE DE LA HOJA IZQUIERDA	YSC-ERS.EDM-LZ-0001
36	POLEA GRANDE	YDK-ERS.EDM-CN-0001
37	POLEA FIJA	YMH-ERS.EDM-FSM-0003
38	CORREA (13*700)	M.KYS-VKY-017
39	MOTOR ELÉCTRICO	M.ELK-MTR-RSM-034
40	POLEA DE CORREA	YDK-ERS.EDM-CN-0003
41	PEINE DELANTERO	YSC-ERS.EDM-LZ-0069
42	PEINE DELANTERO	YSC-ERS.EDM-LZ-0070

## H ESQUEMA DE CIRCUITO ELÉCTRICO



CÓDIGO DEL PRODUCTO	KW	RPM	VOLTAJE
<b>EMP.3001</b>	0,37	1400	220
<b>EMP.3002</b>	0,37	1400	220
<b>EMP.3004</b>	0,37	1400	220

<b>A1</b>	<b>A2</b>	<b>METRO</b>	<b>S1</b>	<b>L1</b>
(0-1) Monofásico Interruptor PAKO	PARADA URGENTE	Motor	Mecánico Cambiar	Lámpara de señal