

**SECAMANOS JEDY**



**CSMJ - CSMJB**

# RESUMEN

## 1. PRESENTACIÓN

- 1.1 Información
- 1.2 Descripción de símbolos
- 1.3 Derechos de autor
- 1.4 Declaración de conformidad
- 1.5 Garantizar

## 2. SEGURIDAD

- 2.1 General
- 2.2 Uso previsto
- 2.3 Instrucciones de seguridad al utilizar el dispositivo.

## 3. TRANSPORTE, EMBALAJE Y ALMACENAMIENTO

- 3.1 Inspección después del transporte
- 3.2 embalaje
- 3.3 Almacenamiento

## 4. CARACTERÍSTICAS DE HARDWARE

## 5. INSTALACIÓN Y USE

- 5.1 Instrucciones de seguridad
- 5.2 Usar

## 6. LIMPIEZA Y MANTENIMIENTO

- 6.1 Instrucciones de seguridad
- 6.2 Limpieza
- 6.3 Instrucciones de seguridad para el mantenimiento.

## 7. IRREGULARIDADES DE OPERACIÓN

# 1.PRESENTACIÓN

## 1.1 Información

Este manual de usuario sirve de información a todos sus usuarios. Describe la instalación y el manejo del dispositivo. Las instrucciones de seguridad y los conocimientos técnicos del dispositivo se detallan en este manual. Son condiciones imprescindibles para el correcto uso de los equipos profesionales.

Cada usuario debe respetar escrupulosamente todas las instrucciones de uso. Este manual de usuario debe conservarse junto al producto para su correcto uso y acceso a las instrucciones en todo momento por cada usuario.

## 1.2 Descripción de los símbolos

La información, las instrucciones de uso y las instrucciones de seguridad están representadas por símbolos. Es imprescindible seguir estas instrucciones para evitar daños materiales y lesiones personales.

### ADVERTENCIA

Este símbolo significa que existe un peligro que podría provocar lesiones. La concentración y la precaución son imprescindibles al utilizar este dispositivo.

### PELIGRO ELÉCTRICO

Esto significa que existe peligro debido a la corriente eléctrica. No seguir las instrucciones puede provocar riesgo de lesiones o muerte.

### ATENCIÓN

Este símbolo se utiliza para indicar que el incumplimiento de las instrucciones puede provocar fallos o destrucción del dispositivo.

### **OBSERVÓ**

Este símbolo indica buenas prácticas y consejos que se deben aplicar para un uso eficaz del dispositivo.

### **OBSERVÓ**

Debe leer estas instrucciones de uso antes de poner el dispositivo en servicio. No asumimos ninguna responsabilidad por daños y averías resultantes del incumplimiento de las instrucciones de uso. La empresa Casselin se reserva el derecho de realizar cualquier modificación, ya sea técnica, informativa o de marketing, a nuestro producto sin previo aviso.

## 1.3 Derechos de autor

El manual de usuario está protegido por la ley de derechos de autor. No se permiten las reproducciones de todo tipo y forma –incluso parciales– así como la explotación y/o transmisión de sus contenidos sin nuestra autorización. Cualquier violación de estas disposiciones le da derecho a una indemnización por daños y perjuicios. Otros derechos quedan reservados.

## 1.4 Declaración de conformidad

El dispositivo cumple con las normas y directivas vigentes de la Unión Europea. Lo atestiguamos en la declaración de conformidad CE.

## 1.5 Garantía

Las instrucciones contenidas en estas instrucciones de uso han sido elaboradas teniendo en cuenta la normativa vigente, la evolución técnica actual, nuestro conocimiento y experiencia. Todas las traducciones han sido realizadas profesionalmente. Sin embargo, declinamos toda responsabilidad en caso de error de traducción. La versión francesa adjunta es auténtica.

## 2. SEGURIDAD

Las instrucciones de seguridad se utilizan para evitar peligros. Se mencionan en cada capítulo y se caracterizan por símbolos. Su cumplimiento garantiza una protección óptima contra los riesgos y permite un funcionamiento ideal del dispositivo. Las instrucciones de seguridad deben estar disponibles y legibles en los dispositivos.

### 2.1 Principios

Se establecen instrucciones de seguridad para evitar errores, usos peligrosos y averías. Por lo tanto, el dispositivo no debe modificarse ni utilizarse indebidamente. El dispositivo está diseñado según las normas técnicas actualmente desarrolladas. Este aviso debe mantenerse. El dispositivo debe ser utilizado en locales destinados a este fin y únicamente por una persona responsable y con conocimiento del funcionamiento del dispositivo.

### 2.2 Uso previsto

El funcionamiento del dispositivo y la seguridad de uso sólo están garantizados en caso de uso normal y correcto del mismo. El montaje y las intervenciones técnicas deben ser realizados por profesionales.

#### ATENCIÓN

Cualquier otro uso se considera no conforme. Cualquier acusación relacionada con un uso inadecuado del dispositivo no es admisible y será nula. El uso previsto corresponde al uso descrito en estas instrucciones de uso. Un uso adecuado corresponde al cumplimiento de las normas de seguridad, higiene, limpieza y mantenimiento.

### 2.3 Indicaciones de seguridad al utilizar el dispositivo

La información relativa a la seguridad laboral se refiere a la normativa de la Unión Europea vigente en el momento de la fabricación del dispositivo. Para el uso comercial del dispositivo, el operador se compromete, durante toda la duración de su uso, a verificar la conformidad de las medidas citadas en materia de seguridad en el trabajo con el estado actual del arsenal de consejos y a cumplir con las nuevas reglamentaciones. Para países no pertenecientes a la UE, se deben respetar las leyes y disposiciones del país. También deben respetarse todas las disposiciones de protección del medio ambiente.

#### ATENCIÓN

El dispositivo debe ser operado por personas con medios físicos e intelectuales suficientes. Las personas con medios físicos e intelectuales limitados deben ser supervisadas para utilizar este dispositivo. Uso prohibido por niños y menores (excepciones dentro del marco legal previsto por la ley)  
Si el dispositivo es utilizado por un tercero, las instrucciones de uso deben estar disponibles antes de cualquier uso. Cualquier nuevo usuario deberá haber leído las instrucciones de uso.  
El dispositivo sólo debe utilizarse en locales previstos para este fin.

### 3. TRANSPORTE, EMBALAJE Y ALMACENAMIENTO

#### 3.1 Inspección después del transporte

La verificación de la ausencia de daños y de la integridad del dispositivo debe realizarse al recibir el paquete. Si se identifican daños durante el transporte, rechace o acepte el producto entregado sólo con reservas\*. Posteriormente deberá presentarse una reclamación detallando los defectos observados. El cobro de la indemnización sólo es posible en caso de reclamación presentada dentro de los plazos estipulados, es decir, 24-48 horas como máximo.

\* escrito en los albaranes de entrega en papel o digitales del transportista.

#### 3.2 Embalaje

El embalaje del dispositivo debe conservarse en caso de traslado o devolución al servicio postventa. El embalaje interior y exterior debe retirarse por completo antes de utilizar el dispositivo. Antes de destruir el embalaje deben respetarse las normas vigentes en su país en materia de protección del medio ambiente.

#### 3.3. Almacenamiento

##### ATENCIÓN

El dispositivo se puede conservar en stock pero únicamente en su embalaje original cerrado.

El almacenamiento podrá realizarse respetando estas condiciones:

- Almacenamiento en una habitación seca y no húmeda
- Protegido del sol
- Control de stock por más de 2 meses (estado general del dispositivo y de todos los elementos que lo constituyen)
- Sin sacudidas del material
- Almacenamiento en locales cerrados y no al aire libre.

### 4. CARACTERÍSTICAS DEL EQUIPO

\* Sujeto a cambios

Modelo	<b>CSMJ</b>	<b>CSMJB</b>
Nivel sonoro	78dB	78dB
Datos eléctricos	1400W / 230V	1400W / 230V
velocidad del aire	110m/s	110m/s
Tiempo de secado	5-10 segundos	5-10 segundos
Dimensiones	Largo 300 x Fondo 250 x Alto 680 mm	Largo 300 x Fondo 250 x Alto 680 mm
Peso	8,6 kilos	8,6 kilos

## 5. INSTALACIÓN Y USO

### 5.1 Instrucciones de seguridad

#### **⚠ PELIGRO ELÉCTRICO**

¡Riesgo relacionado con la corriente eléctrica!

- No debe producirse ningún contacto con fuentes de calor con el cable eléctrico.
- El cable no debe colgar del borde de una mesa o mostrador.
- El dispositivo debe estar correctamente conectado y cumplir con la normativa vigente.

#### **⚠ ADVERTENCIA**

Durante el funcionamiento, el dispositivo puede alcanzar altas temperaturas. Para evitar quemaduras y accidentes, no utilice el dispositivo si no funciona correctamente y no utilice repuestos que no sean originales.

#### **⚠ PELIGRO ELÉCTRICO**

¡Riesgo relacionado con la corriente eléctrica!

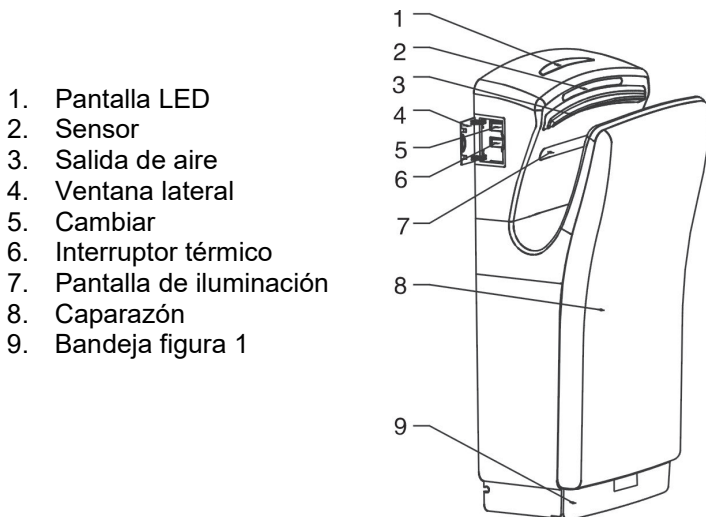
Si se instala incorrectamente, el dispositivo puede ser peligroso y causar lesiones. Antes de cualquier instalación comprobar los datos de la red eléctrica. Conecte el dispositivo sólo cuando cumpla. El dispositivo debe ser desembalado y revisado completamente por un profesional antes de conectarlo.

### 5.2 Uso

#### **⚠ ADVERTENCIA**

La instalación del dispositivo y el mantenimiento deben ser realizados únicamente por profesionales.

- No deje el dispositivo funcionando sin monitorearlo.
- Durante el uso, sus manos deben estar secas.
- No mueva ni incline el dispositivo durante el funcionamiento.



**El secador de manos debe estar conectado a tierra de acuerdo con las normativas locales. No conectar a tierra correctamente la unidad podría provocar una descarga eléctrica grave y/o la muerte. El secador de manos debe estar aislado de la fuente de alimentación durante la instalación y mantenimiento.**

**Nota :** Se debe instalar un interruptor bipolar entre el secador de manos y el cable de alimentación (ver diagrama de cableado externo). El calibre del terminal debe ser superior a 3 mm.

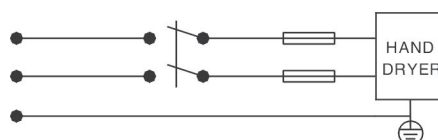


Diagrama de cableado externo

1. Apague la fuente de alimentación y asegúrese de que no se pueda volver a encender hasta que se complete la instalación.
2. Coloque la plantilla contra la pared a la altura deseada (consulte ALTURAS DE MONTAJE RECOMENDADAS) y marque las ubicaciones de los 5 orificios de montaje y entrada del cable de alimentación en el lugar recortado (ver fig.3).

**Nota** :para dos o más secadoras, las secadoras no deberán ubicarse a menos de 610 mm (24 pulgadas) de centro a centro.

3. Retire y conserve la bandeja, los 2 tornillos de la tapa y la tapa (ver fig.2).
4. Retire y guarde el tornillo 11 y la tabla para colgar.
5. Asegure el panel colgante a la pared usando los tornillos y anclajes provistos.
6. Cuelga el secador de manos y asegúralo con el tornillo 11.
7. Conecte el cable de alimentación al bloque de terminales donde se indica (ver fig.4).

Conexiones:

- A. Conecte el cable vivo (marrón o rojo) al bloque de terminales marcado "L".
- B. Conecte el cable neutro (azul o negro) al bloque de terminales marcado "N".
- C. Conecte el cable de tierra (verde y amarillo) al bloque de terminales marcado "⊕".

**Nota** :Consulte el diagrama de cableado correspondiente. Asegúrese de que todas las conexiones a tierra estén realizadas.

8. Vuelva a colocar la cubierta. No estará demasiado jodido. Reemplace la bandeja.

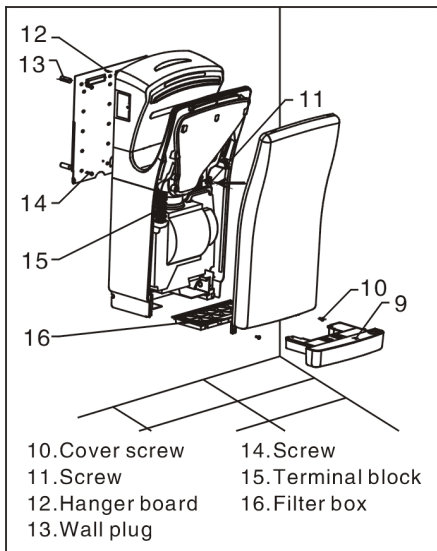


Figura 2

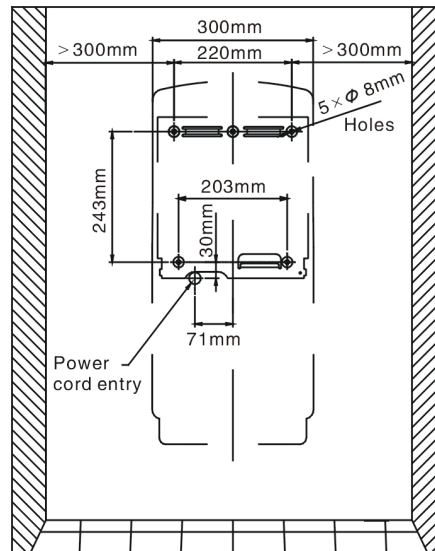


Fig. 3

### ALTURAS DE MONTAJE RECOMENDADAS

Desde el suelo hasta el fondo de la secadora.

Hombres	Señoras	Niños de 11 a 17 años	Niños de 3 a 10 años	Desactivado
13"	11"	10"	6"	4"
350 mm	300 mm	250 mm	150mm	100mm

## COMENZAR

1. Enciende el secador de manos.
2. Encienda el elemento calefactor si necesita aire caliente.
3. pantallas LCD(ver figura 5)
  - Indicador de encendido naranja- el secador de manos está en espera.
  - Secador de manos activado, el indicador de calor se vuelve rojo: hay aire caliente disponible.
  - Indicadores de cuenta regresiva azul- Todos los indicadores de cuenta regresiva se iluminan en verde cuando el secador de manos está activado. Cada 2 segundos, se apagan un par de indicadores de cuenta regresiva. Todos los indicadores de cuenta regresiva se apagan cuando el secador de manos se detiene.

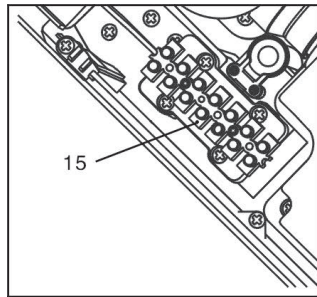


figura 4

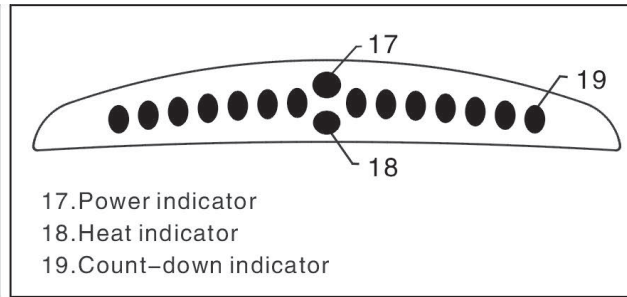


figura 5

## OPERACIÓN

- Operación sin contacto.
- Sacuda el exceso de agua de las manos.
- Coloque las manos en la apertura (ver figura 6).
- Mueva las manos hacia arriba y hacia abajo.
- El secador de manos se detiene automáticamente una vez que se retiran las manos.

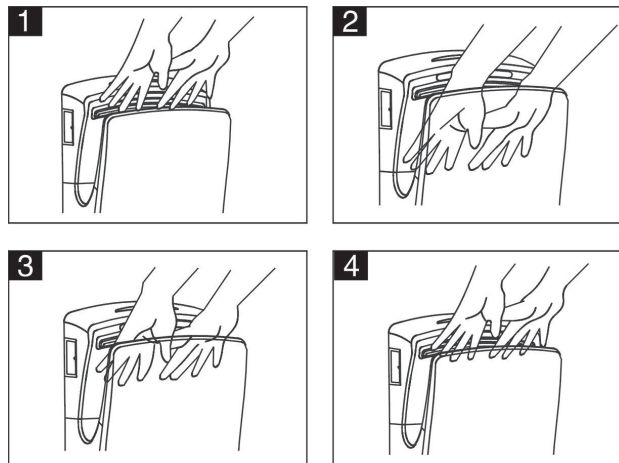


figura 6

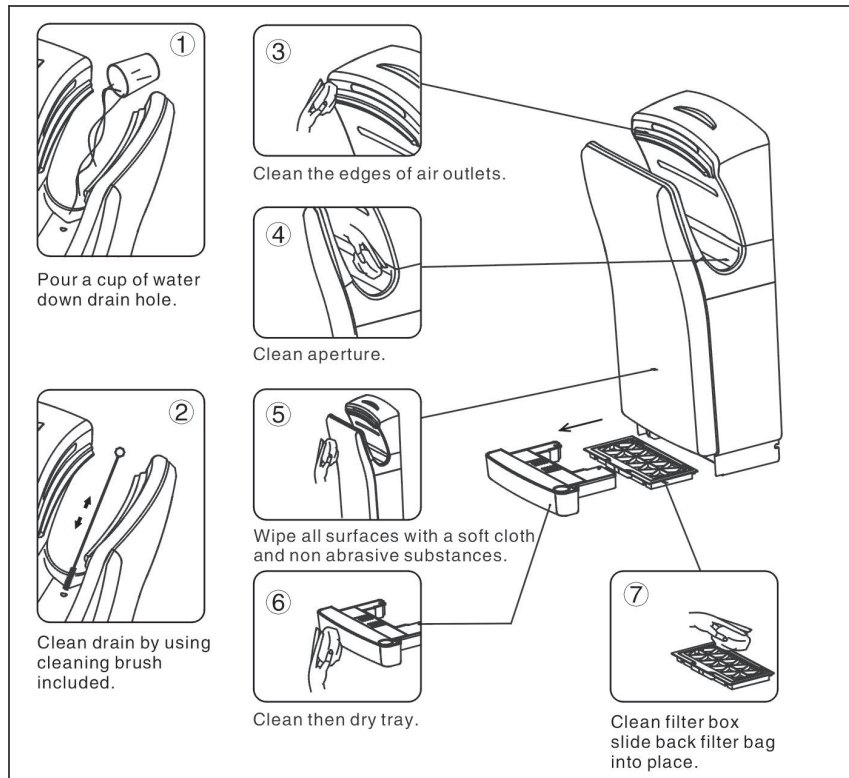


figura 7

## OBSERVÓ

El dispositivo está equipado con un sistema de seguridad en caso de sobrecalentamiento. Si se activa, desenchufe el dispositivo y déjelo enfriar. Si este sistema de protección se activa periódicamente, es imprescindible ponerse en contacto con su distribuidor.

Después del apagado automático, el dispositivo sólo se puede poner en funcionamiento presionando el botón Reset en la parte posterior del dispositivo, para ello espere a que baje la temperatura, presione el botón Reset.

## 6.LIMPIEZA Y MANTENIMIENTO

### 6.1 Instrucciones de seguridad

Cualquier mantenimiento, limpieza o reparación del dispositivo debe realizarse con el dispositivo desenchufado (aislado de todas las fuentes eléctricas).

Está prohibido el uso de detergentes cáusticos y bicarbonato de sodio para la limpieza. El agua no debe penetrar en el interior del dispositivo.

Nunca sumerja el dispositivo en agua u otro líquido.

### ADVERTENCIA

El dispositivo no se puede limpiar con un chorro de agua directo (no con un chorro de agua a presión).

### 6.2 Mantenimiento diario

Desconecta el dispositivo

Limpia el dispositivo con agua tibia y un paño limpio después de cada uso.

Después de la limpieza, utilice un paño suave y seco para pulir y secar el dispositivo. Todas las piezas deben secarse.

Guarde el dispositivo en un lugar seco.

### 6.3 Indicaciones de seguridad para el mantenimiento del dispositivo

Verifique diariamente si hay daños en el cable de alimentación. Nunca utilice el aparato cuando el cable esté dañado. Si el cable presenta defectos, debe ser reemplazado por un técnico calificado. En caso de avería, contacte con su distribuidor. Cualquier trabajo de mantenimiento o reparación debe ser realizado únicamente por un profesional.

**OBSERVÓ**

En caso de desconexión, desenchufe el aparato, déjelo enfriar y póngase en contacto con su distribuidor. Si la unidad no arranca, verifique su cable de alimentación. El dispositivo no debe enchufarse a una regleta sino directamente a una toma de pared. Para cualquier otra anomalía contacte con su distribuidor.

**OBSERVÓ**

Residuos de dispositivos usados: cualquier dispositivo usado debe, durante su eliminación, cumplir con la normativa vigente en su país\*. Es imperativo inutilizar el dispositivo antes de desecharlo quitando el cable de alimentación.

*\*en términos de ecología y reciclaje*

**ENTREVISTA**

Se recomienda una limpieza periódica del dispositivo para garantizar un rendimiento óptimo (ver fig.7).

- Apague la fuente de alimentación.
- Vierta una taza de agua en el orificio de drenaje. Limpie el desagüe con el cepillo de limpieza incluido.
- Limpie la cubierta con un paño suave y una solución limpiadora suave. No remojar. Nunca utilice abrasivos para limpiar la cubierta.
- No empapar la superficie directamente con ningún tipo de desinfectante.
- Desmontar la bandeja, limpiarla y secarla.
- Limpie la carcasa del filtro con un paño suave y una solución limpiadora suave. No remojar. Deslice la bolsa del filtro en su lugar. Se recomienda reemplazar una nueva bolsa de filtro cuando la velocidad del aire disminuye.
- Recomiendo limpiar cada semana.

**ACCESORIOS ADICIONALES**

1. Retire la tapa de la bandeja y encontrará una rejilla en la bandeja. Aquí se puede poner perfume sólido para traer aire fresco mientras se secan las manos.(ver figura 8).
2. Saque la carcasa del filtro, abra la tapa, dentro hay una bolsa de filtro. Puede evitar que se bloquee el polvo de la entrada de aire. Póngase en contacto con nuestros distribuidores para pedir esta bolsa de filtro.(ver figura 8).
3. Esta bolsa de filtro es antibacteriana. También puede absorber gases nocivos.(ver figura 9).

**PRECAUCIÓN** :Operar el secador de manos sin una bolsa de filtro hará que el secador funcione de manera ineficiente o incluso se averíe.

figura 8

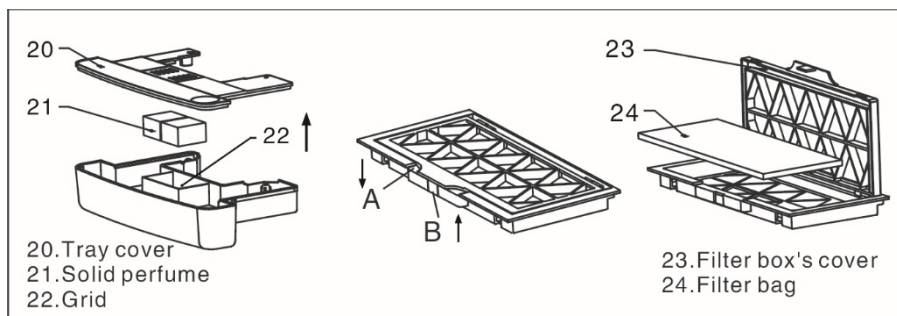


figura 9

Antibacterial filter		Activated carbon filter	
Harmful microbe	Killing Rate	Harmful gas	Absorbing Rate
Escherichia coli	99.99%	Formaldehyde	97.89%
Staphylococcus aureus	99.99%	Dimethylbenzene	96.84%
Klebsiella pneumoniae	99.99%		

## IRREGULARIDAD DE FUNCIONAMIENTO

ES

ANOMALÍA	CAUSAS	EXPLICACIÓN
El dispositivo no funciona, la luz indicadora de calefacción no se enciende.	<ul style="list-style-type: none"> <li>&gt; El cable de alimentación no está enchufado.</li> <li>&gt; Se ha disparado el fusible de alimentación.</li> <li>&gt; La caja de alimentación no funciona.</li> <li>&gt; Se ha disparado el termostato de seguridad.</li> <li>&gt; El termostato de seguridad está dañado.</li> </ul>	<ul style="list-style-type: none"> <li>&gt; Conecte correctamente el cable de alimentación.</li> <li>&gt; Verifique todos sus fusibles.</li> <li>&gt; Verifique la ubicación de la casilla.</li> <li>&gt; Presione el botón de reinicio ubicado en el estuche.</li> <li>&gt; Póngase en contacto con su revendedor.</li> </ul>
El aparato está encendido pero no calienta. La luz indicadora de calefacción permanece apagada.	<ul style="list-style-type: none"> <li>&gt; El termostato de seguridad se ha puesto en marcha.</li> <li>&gt; La resistencia ya no funciona.</li> <li>&gt; Contacto con elemento calefactor dañado.</li> </ul>	Póngase en contacto con su distribuidor.
No se alcanza la temperatura solicitada.	El termostato está dañado.	Póngase en contacto con su distribuidor.
El elemento calefactor se detiene después de un tiempo.	El termostato de seguridad se ha puesto en marcha.	Presione el botón Restablecer en el cuadro de distribución.

### **OBSERVÓ**

Las averías mencionadas anteriormente se citan únicamente con fines informativos y son virtuales. Si tiene alguna duda, comuníquese con su revendedor.